

# ОТЧЕТ №3087

**о велосипедном спортивном туристском походе  
II (второй) категории сложности по Южному Уралу,  
состоявшемся с 10 июля по 18 июля 2007 г.**

**Маршрутная книжка № 42/07**

**Руководитель похода:** Левшина Елена Николаевна,  
460040, г. Оренбург, пр. Гагарина 25/4 кв. 130  
тел. дом. (факс) 71-88-58, сот. 89501893007,  
E-mail: ellevshina@yandex.ru.

***Отчет рассмотрен ЗМКК Свердловской области.  
Поход соответствует второй категории сложности  
и может быть зачтен всем участникам  
и руководителю группы.***

Штамп МКК

Председатель ЗМКК \_\_\_\_\_./

«\_\_\_\_\_» \_\_\_\_\_ 200 г.

## Оглавление

### I. Справочные сведения (паспорт спортивного похода) ...3

1. Проводящая организация .....3
2. Страна, республика, край, область, район, подрайон, массив (место проведения) .....3
3. Общие справочные сведения о маршруте .....3
4. Подробная нитка маршрута .....3
5. Определяющие препятствия маршрута и расчет категории сложности маршрута.....3
6. Фамилии, имена, отчества, адреса, телефоны руководителя и участников .....7
7. Адрес хранения отчета .....7
8. МКК, рассмотревшая поход .....7

### II. Содержание отчета .....8

1. Общая смысловая идея похода .....8
2. Варианты подъезда и отъезда.....8
3. Аварийные выходы с маршрута и его запасные варианты .....8
4. Изменения маршрута и их причины .....9
5. График движения.....9
6. Техническое описание.....10
7. Потенциально опасные участки на маршруте.....23
8. Перечень наиболее интересных природных, исторических и других объектов на маршруте .....24
9. Дополнительные сведения о походе .....24
10. Стоимость проживания, питания, снаряжения, средств передвижения .....26
11. Итоги, выводы, рекомендации .....26
12. Приложения .....28
13. Картографический материал .....30
14. Фотоиллюстрации.....36

# **I. Справочные сведения (Паспорт спортивного похода)**

## **1. Проводящая организация.**

*Туристское объединение «Искра», 460000, г. Оренбург, ул. Чичерина 1, МОУ «Средняя общеобразовательная школа № 24», тел. 77-43-54.*

## **2. Страна, республика, край, область, район, подрайон, массив (место проведения).**

*Россия, Южный Урал, Саракташский и Кувандыкский районы Оренбургской области, Зианчуринский, Кугарчинский, Зилаирский и Хайбуллинский районы Республики Башкортостан.*

## **3. Общие справочные сведения о походе.**

Вид туризма	Категория сложности похода	Протяженность активной части похода, км	Продолжительность		Сроки проведения
			Общая	Ходовых дней	
<i>Велосипедный</i>	<i>Вторая</i>	<i>Четыреста двадцать восемь</i>	<i>Девять</i>	<i>Девять</i>	<i>10.07.007 – 18.07.07.</i>

## **4. Подробная нитка маршрута.**

*п. Саракташ – с. Васильевка – с. Новоселки – с. Спасское – с. Бурунча – с. Новомихайловка – с. Исянгулово – с. Максютново – с. Ардатово– с. Кугарчи – р. Ургинка – с. Тукатово 3-е – р. Иняк – с. Юлдыбаево 3-е – с. Побойище – с. Березовка – с. Кананикольское – с. Ивано-Кувалат – с. Красный Кушак – с. Петровка – п. Зилаир – с. Бердяш – с. Новоалександровка – р. Бол. Узала – с. Уразбаево – исток р. Куруил – р. Вазям – урочище Каракусюк– хр. Дзяу-Тюбе – с. Каипово – с. Бискужа – р. Сакмара (г. Кувандык).*

## **5. Определяющие препятствия маршрута.**

Вид препятствия	Категория трудности	Длина препятствия, км (для протяженных) и участок маршрута	Характеристика препятствия	Число препятствий
Непрофилированная грунтовая дорога (проселок)	2	20,6 мост через ручей (развилка на Давлеткулово 1-е) – с.Тукатово 3-е (р. Иняк)	Участок маршрута на сильно-пересеченной местности со средними уклонами дорог 9% и более, перепадами высот от 100 до 200 м, частота подъемов не менее 1 на 10 км пути.	2
		20,8 хр.Дзяу-Тюбе (восточнее выс. 531) – горнолыжная база «Долина»		
	1	9,4 р.Иняк (юго-восточнее выс.559) – р.Бол.Ик (у с. Юлдыбаево 3-е)		1

Профилированная гравийная дорога	1	29,8 с. Кананикольский – с. Ивано-Кувалат	Участок маршрута на средне-пересеченной местности со средними уклонами дорог 8%, перепадами высот от 50 до 100 м, частота подъемов не менее 2 на 10 км пути	1
Непрофилированная грунтовая дорога (проселок)	1	15,4 с. Новоалександровка – р. Бол. Узала (тур)	Участок маршрута на средне-пересеченной местности со средними уклонами дорог 8%, перепадами высот от 50 до 100 м, частота подъемов не менее 2 на 10 км пути	1
	2	35,2 д. Уразбаево – хр. Дзяу-Тюбе (развилка на Малоарслангулово)		1

## Определение категории сложности маршрута (КС)

### 1. Расчет интенсивности прохождения маршрута

$$I = \frac{(L_{\text{ф}} + \text{ЛП}) \times T_{\text{н}}}{T_{\text{ф}} \times L_{\text{н}}} = \frac{(428 + 25,6) \times 9,6}{9 \times 400} = 1,21$$

I – интенсивность прохождения маршрута;

$L_{\text{ф}}$  – фактическая протяженность маршрута (428 км);

$L_{\text{н}}$  – нормативная минимальная протяженность маршрута (400 км);

$T_{\text{ф}}$  – фактическая продолжительность прохождения маршрута (9 дней);

$T_{\text{н}}$  – нормативная продолжительность прохождения маршрута, умноженная на коэффициент дневок 1.2 (9,6 дней);

ЛП – эквивалентный пробег (25,6 км)

### Локальные препятствия

Вид препятствия	Участок маршрута	День пути	Категория трудности	Характеристика препятствия	Путь прохождения	ЛП	
						Кол-во (длина, км)	ЭП (км)
Переправа	р. Ургинка	1	брод	Скорость течения не более 0,5 м/с, глубина менее 0,5 м.	Преодолевается в седле или вброд	1	0,5
	р. Ургинка, р. Иняк	2				2	
	р. Иняк (14 раз)	3				14	
	р. Бол. Ик	4				1	
	р. Бол. Узала (7 раз)	6				7	
	р. Бол. Узала , р. Мал. Узала, р. Вазям (3 раза)	7				5	
	р. Вазям	8				1	
Все препятствия данного вида						31	15,5
Растительный покров (средне-проходимый лес)	спуск по склону, а затем по дну распадка (севернее выс. 507)	2	1А	Наличие густозаросших участков, подлеска, поваленных деревьев	-	0,7	1,0
Все препятствия данного вида						0,7	0,7
Растительный покров (высокотравье)	спуск в долину р. Иняк, (севернее выс. 507)	2	1Б	Скрытые в траве неровности склона, углубления, камни	-	1,2	2,0
	заросшая дорога долине р. Бол. Узала	6				0,5	
	спуск с выс.581 в долину р. Вазям	7				3,0	
Все препятствия данного вида						4,7	9,4
ВСЕГО							25,6

## 2. Расчет категории трудности протяженных препятствий (ПП) для равнинных участков.

$K_{\text{пк}}$  – коэффициент дорожного покрытия;

$K_{\text{пер}}$  – коэффициент пересеченности местности;

$L_{\text{ПП}}$  – протяженность ПП (км)

### Протяженные препятствия

№ п/п	Участок маршрута	$K_{\text{пк}}$	$K_{\text{пер}}$	$L_{\text{ПП}}$
1	п. Саракташ (ж/д вокзал) – мост через р. Сакмара	0,7	0,8	9,0
2	мост через р. Сакмара – с. Новоселки	0,7	1,2	20,5
3	с. Новоселки – с. Спасское	0,7	0,8	7,4
4	с. Спасское – АЗС	0,8	0,8	25,2
5	АЗС – п. Исянгулово	0,7	0,8	7,7
6	п. Исянгулово – с. Максютново	0,8	0,8	15,1
7	с. Максютново – мост через безымянный ручей (3 км южнее с. Кугарчи)	0,8	1,0	12,2
8	мост через безымянный ручей (3 км южнее с. Кугарчи) – с. Кугарчи	1,0	0,8	3,0
9	с. Кугарчи – мост через ручей (развилка на Давлеткулово 1-е)	0,8	0,8	3,0
10	<i>мост через ручей (развилка на Давлеткулово 1-е) – с. Тукатово 3-е*</i>	1,0	1,4	20,6
11	с. Тукатово 3-е – р. Иняк (юго-восточнее выс.559)	1,0	0,8	16,9
12	<i>р. Иняк (юго-восточнее выс.559) – р. Бол. Ик (у с. Юлдыбаево 3-е)*</i>	1,0	1,4	9,4
13	р. Бол. Ик (у с. Юлдыбаево 3-е) – с. Богдашкино	0,8	0,8	3,3
14	с. Богдашкино – выс. 549	0,8	1,4	5,2
15	выс. 549 – с. Побоище	0,8	0,8	21,3
16	с. Побоище – с. Березовка	1,0	0,8	12,0
17	с. Березовка – с. Кананикольский	0,8	0,8	17,9
18	<i>с. Кананикольский – с. Ивано-Кувалат*</i>	0,8	1,2	29,8
19	с. Ивано-Кувалат – п. Зилаир	0,8	0,8	49,0
20	п. Зилаир – колодец «Ксюша»	0,7	1,2	17,2
21	колодец «Ксюша» – п. Бердяш	0,7	1,0	6,7
22	п. Бердяш – с. Новоалександровка	0,8	1,0	10,0
23	с. Новоалександровка – р. Бол. Узала (тур)	1,0	1,2	15,4
24	р. Бол. Узала (тур) – д. Уразбаево	1,0	0,8	12,2
25	<i>д. Уразбаево – хр. Дзяу-Тюбе (развилка на Малоарслангулово)*</i>	1,0	1,2	35,2
26	хр.Дзяу-Тюбе (развилка на Малоарслангулово) – восточнее выс. 531	1,0	0,8	25,7
27	<i>хр. Дзяу-Тюбе (восточнее выс. 531) – горнолыжная база «Долина»*</i>	1,0	1,4	20,8
28	горнолыжная база «Долина» – берег р. Сакмара	0,8	0,8	0,5

\* - участки маршрута, являющиеся определяющими препятствиями

$K_{\text{пр}}$  – коэффициент протяженности:

$K_{\text{пр}} = 1 + L_{\text{ПП}} / 100$  (но не более 1,8), где  $L_{\text{ПП}}$  – длина протяженного препятствия (км), имеющего неизменный набор показателей  $K_{\text{пк}}$ ,  $K_{\text{пер}}$ ,  $K_{\text{в}}$

$K_{\text{в}}$  – коэффициент абсолютной высоты (для района похода  $K_{\text{в}}=1$ ).

КТ – количество баллов (для определения категории трудности препятствия).

$$КТ = K_{\text{пк}} \times K_{\text{пр}} \times K_{\text{пер}} \times K_{\text{в}}$$

№ п/п	К <sub>нк</sub>	К <sub>пер</sub>	Л <sub>пп</sub>	К <sub>пр</sub>	КТ	Категория трудности (К <sub>т</sub> )
1	0,7	0,8	24,1	1,24	0,69	н/к
2	0,7	1,0	6,7	1,07	0,75	н/к
3	0,7	1,2	37,7	1,38	0,88	н/к
4	0,8	0,8	135,3	2,35*/1,8	1,15	н/к
5	0,8	1,0	22,2	1,22	0,98	н/к
6	0,8	1,2	29,8	1,3	1,25	1
7	0,8	1,4	5,2	1,05	2,59	3
8	1,0	0,8	72,5	1,73	1,38	1
9	1,0	1,2	50,6	1,51	1,81	2
10	1,0	1,4	50,8	1,51	2,91	3

\*- рассчитанный коэффициент, но учитывается не более 1,8.

Категория трудности (К <sub>т</sub> )	Сумма КТ по К <sub>т</sub>	Количество баллов, идущее в зачет, за ПП (по нормативам)
1	2,63	2,63
2	1,81	1,81
3	5,5	5,5*

\* - учитывается как ПП 2 категории сложности.

Сумма баллов по всем протяженным препятствиям, идущая в зачет категории сложности маршрута: П = 9,94

### 3. Автономность (А).

День пути	1	2	3	4	5	6	7	8	9
Количество населенных пунктов	не участвует в расчете	4	0	4	4	2	1	0	не участвует в расчете
А <sub>дн</sub> (экспертная оценка)		0,7	1,1	0,7	0,7	0,9	1,0	1,1	

$$A = \frac{\sum A_{дн}}{N} = \frac{0,7 + 1,1 + 0,7 + 0,7 + 0,9 + 1,0 + 1,1}{7} = \frac{6,2}{7} = 0,89$$

А<sub>дн</sub> – автономность за день пути;

N – число дней, исключая первый и последний.

### 3. Расчет категории сложности маршрута (КС).

$$КС = П \times I \times A + СГ = 9,94 \times 1,21 \times 0,89 + 0 = 10,7$$

П – сумма баллов по всем протяженным препятствиям;

I – показатель интенсивности;

A – показатель автономности;

СГ – сезонно-географический показатель (СГ = 0).

*Согласно «Методике категорирования велосипедного маршрута» («Русский турист», вып. седьмой. – М: ТССР, 2001), в соответствии с продолжительностью (девять дней), протяженностью (428 км), наличием не менее 2-х препятствий второй и не менее 1-го препятствия первой категории сложности и набранным количеством баллов (10,7) данный маршрут соответствует II (второй) категории сложности.*

## 6. Состав группы.

№ п/п	Фамилия, имя, отчество	Год рождения	Туристский опыт	Место работы, должность	Домашний адрес, телефон	Обязанности в группе
1	Левшина Елена Николаевна	1971	II-Р, III-У	г. Оренбург, ЦЭВД, п.д.о.	г. Оренбург, пр. Гагарина 25/4 кв.130 (3532)71 – 88 – 58	Руководитель, фотограф
2	Веккер Денис Паульевич	1982	I-Р	с. Маякское, МОУ «Красномаякская СОШ», учитель	с. Маякское, ул. Целинная 88 -	Зам.руководителя, ремонтник
3	Кузнецов Николай Николаевич	1970	I-У	г. Оренбург, МОУ «Лицей № 1», учитель	г. Оренбург, ул. Чехова 26 -	Штурман, хронометрист
4	Абрамова Анастасия Александровна	1986	I-У	г. Оренбург, ОГУ, студентка	г. Оренбург, пр. Гагарина 23/1, кв.54 -	Зав. питанием, казначей
5	Столбоушкин Алексей Владимирович	1992		с. Маякское, МОУ «Красномаякская СОШ», учащийся	с. Маякское, ул. Центральная, 16 -	метеоролог
6	Мадьяров Рамиль Шафигуллович	1991	II-У	г. Оренбург МОУ «СОШ № 24», учащийся	пер. Чулочный 8 -	Сан.инструктор, отв. за дневник

## 7. Адрес хранения отчета.

*Электронная версия отчета хранится в библиотеке ЗМКК Свердловской области и у руководителя похода.*

*Печатный экземпляр хранится в библиотеке ТО «Искра», 460000, г. Оренбург, ул. Чичерина 1, МОУ «СОШ № 24», тел. 8(3532)77-43-54.*

*Кино- и видеоматериалы отсутствуют.*

## 8. Поход рассмотрен ЗМКК Свердловской области (166 – 00 – 56665555)

## II. Содержание отчета.

### 1. Общая смысловая идея похода, его необычность, уникальность, новизна.

*Большая часть участников группы имела опыт прохождения велопоходов первой категории сложности. Основная цель похода – повышение спортивной квалификации участников.*

*Маршрут не является новым. Район похода достаточно освоен с туристской точки зрения, часто посещается туристскими группами, как пешеходными, так и велосипедными. Данный маршрут был пройден командой туристского объединения «Искра» в августе 2005 года и очень понравился как с точки зрения насыщенности различными препятствиями, позволяющими оценить физическую и техническую подготовку участников, так и с точки зрения «зрелищности» – наличия разнообразных исторических, природных памятников и просто живописных мест. Поэтому, очень интересно было посетить хорошо знакомые места, оценить изменения, произошедшие за этот период.*

### 2. Варианты подъезда и отъезда.

*Маршрут является линейным. Начальная точка – п. Саракташ, имеющий автомобильное и железнодорожное сообщение с г. Оренбург, Кувандык, Новотроицк и др. Добраться до начальной точки от Оренбурга можно следующим образом:*

*1. Пригородным электропоездом.*

*2. Междугородним автобусом.*

*3. Собственным (заказным) автотранспортом (асфальтированное шоссе, 96 км).*

*Выход с маршрута осуществляется в г. Кувандык, также имеющий железнодорожное и автомобильное сообщение (асфальтированное шоссе, 200 км) с Оренбургом.*

*Расписание движения транспорта и стоимость проезда указана в разделе II.10.*

*Наша группа добиралась до Саракташа электропоездом Оренбург-Кувандык. Выезжали из Кувандыка электропоездом Кувандык-Оренбург.*

### 3. Аварийные выходы с маршрута и его запасные варианты.

*Аварийные выходы с маршрута можно произвести в любой день пути в следующие населенные пункты, через или вблизи которых проходит нитка маршрута и имеющие автомобильное сообщение с районными центрами Саракташ, Исянгулово, Мраково, Зилаир, Кувандык, а также с с. Кананикольский.*

*1-й день – Саракташ, Васильевка, Новоселки, Спасское, Бурунча, Новомихайловка, Исянгулово;*

*2-й день – Исянгулово, Максютново, Кугарчи;*

*3-й день – Юлдыбаево 3-е;*

*4-й день – Юлдыбаево 3-е, Побойще, Березовка;*

*5-й день – Кананикольский, Ивано-Кувалат, Красный Кушак, Петровское;*

*6-й день – Зилаир, Бердяш, Новоалександровка;*

*7-й день – Уразбаево;*

*8-й день – Малоарслангулово (12 км), Верх. Мамбетшино (10 км);*

*9-й день – Верх. Мамбетшино (7 км), Яныбаево (12 км); Бискужа, Кувандык.*



**Примечание.** В скобках указано расстояние от нитки маршрута. Если такого указания нет, значит, нитка маршрута проходит непосредственно через данный населенный пункт.

Запасной вариант маршрута разрабатывается на случай дождливой погоды во 2-3 дни пути и, вследствие этого, невозможности проехать по грунтовым дорогам на участке Давлеткулово 1-е – Юлдыбаево 3-е, являющемся определяющим препятствием. Запасной вариант предполагает движение во 2-й день от с. Кугарчи по грейдеру до с. Салпыково, затем через Нукаево, Юлдыбаево 2-е, выход на основной маршрут (в с. Юлдыбаево 3-е). 4-й день пути: от с. Побоище по грунтовой дороге на юг по водоразделу рек Ямашла и Бердяш, до р. Авашла. Далее на восток, через выс. 570, выс. 603 до с. Бердяш-Русский. Затем на юго-запад, через Мяткися, Новопокровский до Дмитриевки и по грейдеру до п. Зилаир с последующим выходом на основной маршрут.

#### 4. Изменения маршрута и их причины.

Маршрут пройден по основному варианту с незначительными отклонениями от графика, в связи с поломками и погодными условиями. На 8-й день похода пришлось использовать резервный день для радиального выезда двоих участников в с. Малоарслангулово – для изготовления задней оси взамен сломавшейся (см. раздел II.9). В этот день к вечеру все же прошли около 11 км (отставание от графика составило 40 км). И на следующий день выехали к р. Сакмара на окраину г. Кувандык, где и закончили маршрут.

#### 5. График движения.

Дни пути	Дата	Участок маршрута	Протяженность, км	Ходовое время	Определяющие препятствия	Метеоусловия*
1	10.07	п. Саракташ – р. Ургинка	75,1	4 ч. 18 мин.	■	У - +17°C, ясно, умеренный Ю ветер. Д - +26°C, переменная облачность, умеренный Ю ветер, порывами до сильного. В - +20°C, легкая облачность, слабый Ю ветер.
2	11.07	р. Ургинка – р. Иняк (с. Тукатово 3-е)	44,6	4 ч. 07 мин	Непрофилированная грунтовая дорога (проселок) в сильно-пересеченной местности, 20,6 км	У - +18°C, ясно, безветренно. Д - +24°C, переменная облачность, временами мелкий дождь, слабый ЮЗ ветер. 16.30-16.50 – ливень, гроза. В - +16°C, переменная облачность, безветренно.
3	12.07	р. Иняк (с. Тукатово 3-е) – спуск к с. Юлдыбаево 3-е	22,5	2 ч. 36 мин.	Непрофилированная грунтовая дорога (проселок) в сильно-пересеченной местности, 9,4 км	У - +14°C, сильный туман (видимость до 80 м), безветренно. Д - +22°C, переменная облачность, умеренный З ветер, временами слабый дождь. В - +14°C, пасмурно, с 19.00 до 6.00 дождь, безветренно.
4	13.07	спуск к с. Юлдыбаево 3-е – пруд (5 км западнее с. Кананикольское)	56,5	4 ч. 18 мин.	-	У - +12°C, легкая облачность, безветренно. Д - +23°C, переменная облачность, умеренный СВ ветер. В - +18°C, переменная облач-

						ность, слабый С ветер.
5	14.07	Пруд (5 км западнее с. Кананикольское) – 5 км севернее п. Зилаир	76,2	4 ч. 41 мин.	Профилированная гравийная дорога в среднепересеченной местности, 29,8 км	У - +16°C, ясно, слабый С ветер, порывами до умеренного. Д - +19°C, пасмурно, умеренный СВ ветер, порывами до сильного. В - +21°C, легкая облачность, слабый СВ ветер.
6	15.07	5 км севернее п. Зилаир – р. Бол. Узала (5 км выше с. Уразбаево)	57,6	4 ч. 23 мин.	Непрофилированная грунтовая дорога (проселок) в среднепересеченной местности, 15,4 км	У - +20°C, легкая облачность, слабый В ветер. Д - +26°C, переменная облачность, слабый В ветер, порывами до умеренного. 14.45-15.15 – ливневый дождь. В - +22°C, легкая облачность, слабый ЮВ ветер.
7	16.07	р. Бол. Узала (5 км выше с. Уразбаево) – р. Вазям (под г. Восторг) <b>ПОЛУДНЕВКА</b>	29,5	3 ч. 17 мин	Непрофилированная грунтовая дорога (проселок) в среднепересеченной местности, 35,2 км  Непрофилированная грунтовая дорога (проселок) в сильнопересеченной местности, 20,8 км	У - +23°C, ясно, слабый ЮВ ветер. Д - +29°C, легкая облачность, умеренный ЮВ ветер. В - +20°C, пасмурно, безветренно, слабый дождь.
8	17.07	<b>ПОЛУДНЕВКА</b> р. Вазям (под г. Восторг) – ур. Каракусюк	11,2	1 ч. 19 мин		У - +17°C, пасмурно, слабый ЮЗ ветер, слабый дождь. Д - +23°C, переменная облачность, слабый ЮЗ ветер. В - +18°C, пасмурно, слабый З ветер, слабый дождь. 19.40-20.00 – гроза, ливень с градом.
9	18.07	ур. Каракусюк – р. Сакмара (у г. Кувандык)	55,2	5 ч. 21 мин.		У - +20°C, туман (до 10.00), затем переменная облачность, слабый З ветер. Д - +23°C, переменная облачность, умеренный ЮЗ ветер, порывами до сильного. В - +20°C, слабая облачность, слабый ЮЗ ветер.
<b>ИТОГО:</b>			<b>428,4</b>	<b>33 ч. 20 мин.</b>	Средняя скорость – <b>12.9 км/ч</b>	

\* - показания снимались утром (У) в 9<sup>00</sup>, днем (Д) – в 15<sup>00</sup>, вечером (В) – в 21<sup>00</sup>

## 6. Техническое описание прохождения группой маршрута.

День пути: 1-й день.

Дата: 10.07.07 г.

Время выхода на маршрут: 9 ч. 30 мин.


Время остановки на ночлег: 18 ч. 20 мин.

Перепад высот: 660 м.


Характер рельефа: от плоской равнины до среднепересеченного.

Метеоусловия:

У +17°C



Д +26°C



В +20°C



Прибыли в Саракташ электропоездом Оренбург-Кувандык в 9 ч. 15 мин. Сфотографировались на перроне (**фото № 1**). Отсюда началась активная часть маршрута.

Поехали по улицам поселка в районную администрацию (поставили печать в маршрутной книжке). Отметившись, по улицам (**фото № 2**) выехали на объездную до-

рогу, и проехали по ней до развилки на Исянгулово (**фото № 3**). Всего от вокзала до развилки проехали 5,6 км.

Повернули на север, переехали по мосту через р. Сакмара. Практически от моста начинается длинный подъем (1,5 км, три выраженные и две незначительные ступени, уклон на отдельных участках до 12%) на Красную гору (**фото № 4**). Затем спуск к с. Васильевка (1,5 км, уклон 12%). Дальше ехали до с. Спасское по асфальтированной дороге (асфальт хороший, обочины 1-2 м, заросшие мелкой травой). Местность слабопересеченная. От с. Васильевка до с. Новоселки дорога идет по среднeperесеченной местности: есть три небольших холма (набор высоты от 30 до 100 м, подъемы и спуски по 150-200 м, но довольно крутые – уклон 12-15%) (**фото № 5**). От Новоселок дорога поворачивает на северо-восток и идет по долине р. Чина. На ручье на объездной дороге у с. Спасское (30-й км от развилки у Саракташа) сделали привал. Практически сразу от ручья начинается подъем – 250-300 м, уклон 10-12%. На вершине бугра – метеостанция и асфальт кончается. Дальше поехали по грейдеру. Местность равнинная, встречаются небольшие подъемы и спуски (уклон до 4%). Местами ехать довольно сложно – гравий очень мелкий, колеса сильно проваливаются. Доехали до с. Бурунча (**фото № 6**) (40 км от развилки у Саракташа) и повернули на с. Исянгулово (**фото № 7**), до которого согласно указателя оставалось 20 км. Грейдер отлично накатан, местами проступает старый асфальт, густые лесополосы с обеих сторон. В 3-х км от села в сосновой лесополосе остановились на обед.

Доехали до с. Новомихайловка. Далее продолжили движение на северо-восток по грейдеру к с. Аютово. Сразу за мостом через р. Ташла начинается небольшой (200-300 м, уклон 6-8%) подъем. Далее проехали по грейдеру до АЗС на трассе Мраково-Исянгулово. Затем поехали по трассе по асфальту на восток к Исянгулово (**фото № 8**). От Новомихайловки до Исянгулово (по указателям) 14 км. Переехали по мосту через р. Бол. Ик и по улицам села доехали до администрации, где сделали отметку в маршрутной книжке. По улицам села проехали на север до окраины. Отсюда начался грейдер – первые 2-3 км (до с. Новопетровское) немного разбитый и пыльный, а далее более накатанный, ровный. С обеих сторон идут полевые дороги, хорошо накатанные. Доехали до моста через р. Ургинка, повернули на восток и по левому берегу Ургинки по полевой дороге проехали около 500 м. Перешли вброд (ширина 2-2,5 м, глубина 0,2 м, скорость течения 0,2-0,3 м/с) на правый берег (**фото № 9**) и остановились на ночевку на сенокосной поляне.

Место хорошее – ровная поляна, достаточно продувается, от села закрыта полосой пойменного леса, дров много, но не очень удобные подходы к воде. Среди травы море земляники и вся группа около часа ползала по траве в поисках ягоды.

#### **Локальные препятствия:**

Переправа – брод (р. Ургинка).

День пути: 2-й день.

Дата: 11.07.07 г.

Время выхода на маршрут: 10 ч. 08 мин.

Время остановки на ночлег: 20 ч. 40 мин.

Перепад высот: 780 м.

Характер рельефа: от плоской равнины до сильнопересеченного.

Метеоусловия:

У +18°C

Д +24°C

В +16°C



По сенокосным полянам на левом берегу р. Ургинка вернулись на грейдер. Сразу от моста через р. Ургинка начинается крутой (уклон до 12%), но достаточно корот-

кий (100 м) подъем к с. Симбирский. Дальше ехали по грейдеру. Местность равнинная, без заметных перепадов высот. Дорога достаточно хорошо накатана, но попадаются крупные камни. От Симбирского до с. Максютново слева от грейдера идет отличная грунтовая (полевая) дорога. Проехали через с. Максютново (центральная улица асфальтированная). От Максютново до с. Кугарчи дорога идет по слабопересеченной местности: от окраины села Максютново начинается длинный пологий подъем (1,5 км, набор высоты около 40 м, уклон до 4%), от моста через р. Сазово к с. Ардатово – еще один подъем (**фото № 10**) (250 м, набор высоты 40 м) и спуск до северо-восточной окраины села, и, наконец, длинный тягун (около 4 км, набор высоты 40 м, уклон до 15%) и достаточно крутой спуск от с. Ардатово до моста через безымянный пересыхающий ручей. Всего от ночевки проехали по грейдеру 21 км.

От моста, на котором проводились ремонтные работы, проехали 3 км, срезая угол, вдоль лесополос по полевым дорогам, хорошо накатанным (**фото № 11**), к центру с. Кугарчи). В сельсовете отметили маршрутную книжку и продолжили путь. Проехали по грейдеру от с. Кугарчи в восточном направлении 3 км. От моста через безымянный ручей, свернули на грунтовую дорогу, идущую по левому берегу ручья, и начали подниматься на водораздел рек Бол. Ик и Ургинка. Проехали на восток 1,8 км до мостика через ручей и развилки: одна дорога ушла по левому берегу ручья на юг (к г. Улутай), другая – на север (к с. Давлеткулово I-е), и основная (лучше накатанная) по правому берегу ручья – на восток на водораздел (к выс. 500). Мы поехали по основной дороге, сразу от моста поднявшись на крутой подъем (100 м, набор высоты 15 м, уклон до 15%) (**фото № 12**). Далее дорога полого поднимается на склон водораздела (3 км, набор высоты около 80 м, уклон 2-4 %). Доехали до границы лесной зоны. Здесь у дороги на ручье место отдыха – беседка, очаг, стол со стульями, но воды в ручье почти нет. Отсюда начался крутой подъем (0,8 км, набор высоты 120 м, уклон 15-18%) по лесной дороге. Преодолели его пешком. На перевале (севернее выс. 500), оставив велосипеды на дороге (на развилке) сфотографировались на фоне долины Бол. Ика (**фото № 13**). На перевале – развилка: одна дорога (слабо наезженная) ушла на юг к выс. 500, другая (средне наезженная) – к седловине между двумя вершинками севернее выс. 500. От развилки мы поехали по основной дороге на восток, спускаясь в долину р. Ургинка.

Спуск к р. Ургинка – 4,5 км, уклон на отдельных участках до 10-12%, потеря высоты около 100 м. Через 3,1 км от начала спуска развилка: налево, в северо-восточном направлении, поднимаюсь по склону, ушла неплохо накатанная дорога (она обозначена на карте, как основная дорога к пасеке). Мы поехали по правой, спускаясь вдоль ручья – притока р. Ургинка. На дороге у ручья оборудована беседка. В долине р. Ургинка – сенокосные поляны. Дорога разделилась: менее накатанная ушла по правому берегу вверх по течению, более накатанная – к броду и далее по левому берегу вверх и вниз по течению. Зная по опыту прошлого похода, что дорога по левому берегу заканчивается на сенокосной поляне в километре выше по течению от брода, на этот раз поехали по правому берегу р. Ургинка. Дорога сильно заросла (**фото № 14**). Через 1,3 слева со склона спустилась дорога, обозначенная на карте, та, что уходила на спуске с перевала. Тут же дорога разделяется: более накатанная уходит к броду, а менее накатанная идет вверх по течению по левому берегу к пасеке. Переехали р. Ургинка вброд (**фото № 15**) (ширина 3-3,5 м, глубина до 0,2 м, скорость течения 0,2 м/с).

От брода поехали по дороге на северо-восток. Через 1,1 км дорога разделилась:

более накатанная ушла к броду через ручей и к летнику, обозначенному на карте. (В прошлом походе мы поехали по ней, летник полуразрушенный), менее заметная – по левому берегу ручья. В 200 м от развилки обнаружили жилой летник. Проехали по лесной дороге от летника 0,8 км. От ручья поднялась более накатанная дорога, пришедшая с правого берега. Остановились на обед.

Только успели поесть, разразилась гроза, и в течение 20 минут шел ливень. Пришлось почти два часа ждать, пока дорога немного просохнет. Ехать все равно почти невозможно – дорога разбита тракторами, много ям с водой. Долина ручья, сначала очень узкая, через 1,5 км от летника расширяется. Здесь большое сенокосное поле и развилка, отмеченная на карте. Мы продолжили движение по едва заметной в траве дороге (**фото № 16**), на северо-восток, переехав через ручей на его правый берег. Дорога практически полностью заросла, лишь по разнице в высоте травы угадывается колея. Два года назад в августе, проходя этим маршрутом, по этой дороге мы вполне прилично могли ехать, хотя обочины уже тогда заросли репейником в рост человека. Через 1 км вышли на большое открытое пространство (сенокос) западнее вершины выс. 507. Набор высоты от р. Ургинка составил около 140 м. Вновь, как и в прошлом походе, попытались найти дорогу, обозначенную на карте. И вновь не нашли ничего похожего на дорогу. В прошлом походе мы пересекли сенокос, и нашли еле заметную дорогу в северо-восточном углу поляны. Но, пройдя по лесу около 1 км, дорога ушла круто на юг, и нам пришлось спускаться напрямик через лес, сделав приличный крюк. На этот раз мы не стали петлять и сразу от седловины начали спускаться по склону (крутизна около  $30^{\circ}$ ) на северо-восток через среднепроходимый лес (**фото № 17**) (0,4 км). Дошли до дна распадка и повернули на север. Через 0,3 км движения по лесу, стало заметно, что вроде идем по бывшей дороге (скорее всего, той, что отмечена на карте) – направление ее угадывается по отсутствию деревьев, но трава по пояс и выше (**фото № 18**). Прошли еще 0,4 км по заброшенной, заросшей дороге, продолжая спускаться в долину р. Иняк. Вышли на открытое пространство (сенокос). Продолжили движение на север и, пройдя 0,8 км по сенокосным полянам (**фото № 19**), вышли на левую дорогу, идущую по левому берегу р. Иняк. Проехали 0,6 км по дороге вверх по течению. Дорога вышла к броду. Переехали р. Иняк (**фото № 20**) (ширина 3-3,5 м, глубина до 0,3 м, скорость течения 0,4 м/с), и на правом берегу остановились на ночевку.

Место хорошее – прямо на берегу реки ровная продуваемая поляна с мелкой травой, много сушняка. Довольно близко к деревне (видны крыши домов), но там осталось 4-5 жилых домов, поэтому такое соседство не беспокоило.

#### **Локальные препятствия:**

Переправа – брод (р. Ургинка, р. Иняк).


Растительный покров (среднепроходимый лес) – спуск по склону, а затем по дну распадка (севернее выс. 507) – 0,7 км; высокотравье – 1,2.



День пути: 3-й день.  
Дата: 12.07.07 г.

Время выхода на маршрут: 11 ч. 45 мин.  
Время остановки на ночлег: 17 ч. 00 мин.  
Перепад высот: 380 м.  
Характер рельефа: от плоской равнины  
до сильнопересеченного.

Метеоусловия:  
У +14°C    Д +22°C    В +14°C



В предыдущий день после обеда, при попытках ехать по размокшей от дождя дороге, вышли из строя три суппорта. Поэтому утро нового дня началось с мытья велосипедов, ремонтных работ (**фото № 21**) (см. раздел II.9) и сушки вещей и выход на маршрут значительно задержался.

По коровьим тропам проехали метров 150 на север до грунтовой дороги, а затем по ней проехали через деревню. На окраине вновь пришлось остановиться для ремонта суппорта. Через 40 минут продолжили движение. Через 1,9 км от места ночевки увидели табличку и живописные скалы на обоих берегах реки, образующие вход в ущелье – «Красные ворота». Проехав от места ночевки 2,5 км, перешли вброд р. Иняк на левый берег (**фото № 22**) (ширина 4-4,5 м, глубина до 0,4 м, скорость течения 0,3 м/с) и сразу у брода под скалой на правом берегу увидели родник (**фото № 23**), причем очень многоводный, дающий практически основной объем воды реки (выше по течению воды очень мало, а иногда река вообще уходит под землю). От родника снова переехали на правый берег (ширина 2-2,5 м, глубина 0,15 м, скорость течения 0,1 м/с). Сразу за бродом – развилка: одна дорога уходит прямо по сухому руслу реки, другая поднимается по склону. В прошлом походе мы поднялись на склон и, обнаружив, что эта дорога уходит в горы, были вынуждены вернуться. Теперь мы сразу поехали по руслу реки. Сначала воды почти нет – только ямы с водой, но потом появляется текущая вода. Дорога идет по береговой гальке, встречаются небольшие участки (до 20 м) песка и мелких камней (**фото № 24**). Дорога в этом сезоне еще не расчищена и практически не накатана, и ехать по гальке и, особенно, по песку достаточно трудно. Местами дорога уходит с русла в прибрежные заросли, где не раз путь преграждали упавшие деревья (**фото № 25**). Проехали от родника 4 км, 14 раз переправившись через р. Иняк (**фото № 26**) вброд пешком или в седле (ширина реки от 2 до 5 м, глубина в основном около 0,2 м, лишь два-три раза – до 0,5 м – пришлось приподнимать велосипед, чтобы не намочили рюкзаки). Последний брод преодолели в 5,6 км от места ночевки. Затем, долина расширилась. 1,2 км проехали по грунтовой дороге по левому берегу через пойменный лес и поляны, переехали небольшой ручей, обозначенный на карте, и выехали на большую поляну (у места слияния рек Иняк и Бол. Казмаш). Под склоном холма в междуречье ручья и р. Бол. Казмаш – разрушенный летник, ограда. Дороги на поляне трудно различимы (нет единой колеи). Повернули на север, пересекли почти сухое русло р. Бол. Казмаш, выехали к склону холма на поляну с одинокой березой. Повернули на запад и, проехав вдоль подножья холма по слабо наезженной дороге 300 м, выехали в долину р. Иняк на «нашу» дорогу, которую пропустили на поляне. Не обнаружили никаких следов летника, обозначенного на этом месте на карте. Поехали по полевой дороге по долине р. Иняк на север. Сначала дорога идет по полянам (пастбища) по левому берегу, затем на участке 0,5 км трижды переходит с берега на берег (ширина реки до 4 м, глубина дважды до 0,2 м, один раз – до 0,4 м, скорость течения 0,2-0,4 м/с). Дальше ехали по правому берегу по подножью холмов (из 5-6 мелких ручья, которые мы пересекали на пути, лишь два были с водой, остальные – сухое русло). Дорога неплохая – малоезженная, заросшая невысокой травой, но достаточно ровная, не разбитая. Проходит по сенокосным полянам и молодым сосновым посадкам. Проехали 8 км по долине р. Иняк. И выехали (у сухого русла ручья, правого притока

р. Иняк) к улучшенной грунтовой дороге, сопровождаемой линией электропередач (у отметки уреза воды 309). Дорога идет по правому берегу р. Иняк в восточном направлении, затем (видно по столбам) переходит на левый берег и поднимается по распадку на выс. 517 (возможно, обозначенная на карте как полевая дорога на Чуюнчи-Чуланово). Мы поехали по дороге на север. Сразу от места, где мы выехали на дорогу, начинается крутой подъем (**фото № 27**) (120 м, уклон до 20-25%), который затем становится более пологим. Вдоль дороги идет «нефтепровод 132 Салават-Орск» (о чем говорят многочисленные таблички). На протяжении всего подъема (1,3 км) набрали более 100 м высоты (средний уклон 8-9%). Далее дорога идет по вершинкам, чередуются подъемы и спуски длиной по 200-300 м, и перепадами высот 15-30 м. Проехали 5,3 км (от р. Иняк), справа (с востока) подошла другая грунтовая дорога (обозначена на карте).. От развилки начинается очень крутой спуск (длина 2,5 км, потеря высоты 240 м, уклон на отдельных участках до 20%, средний – 10%) к р. Бол. Ик (**фото № 28**). Проехав от развилки 2,2 км, свернули с дороги направо, прошли через березовый лес метров 200 до ручья, где остановились на ночевку.

Место хорошее – закрытое лесом от дороги, рядом ручей, дров достаточно, на полянках море земляники. Здесь много старых кострищ, т.к. от этого места ближе всего к Мурадымской пещере, часто посещаемой туристами. Мы тоже не отказали себе в удовольствии сходить в пещеру.

#### **Локальные препятствия:**

Переправа – брод (р. Иняк – 14 раз).

День пути: 4-й день.

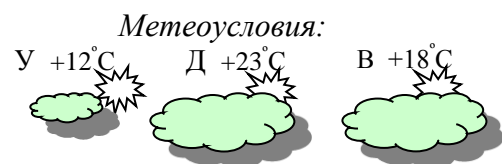
Дата: 13.07.07 г.

Время выхода на маршрут: 11 ч. 15 мин.

Время остановки на ночлег: 19 ч. 30 мин.

Перепад высот: 820 м.

Характер рельефа: от плоской равнины до сильнопересеченного.



С семи часов вечера накануне и всю ночь (до шести утра) шел дождь. Утром до половины девятого был сильный туман. И лишь к одиннадцати часам дорога немного просохла и мы продолжили движение. Проехали по дороге 1,1 км до автомобильного брода через р. Бол. Ик (ширина 6 м, глубина до 0,3 м, скорость течения 0,3-0,4 м/с). Преодолели реку и оказались на восточной окраине села Юлдыбаево 3-е. Проехали через село сначала на запад до магазина, где купили хлеб, затем повернули в северном направлении и выехали на грейдер Юлдыбаево 3-е–Кананикольское.

До с. Богдашкино дорога идет по равнине (3,8 км). Сразу от указателя «Богдашкино» начинается подъем. Сначала (до моста через ручей) не очень крутой (2 км, набор высоты 60 м) (**фото № 29**), затем на протяжении 1,5 км набрали около 160 м, и далее (1,7 км до вершины выс. 549) еще около 40 м. Общий набор высоты от Богдашкино до выс. 549 составил 260 м (длина подъема – 5,2 км, средний уклон до 6%).

От выс. 549 поехали по грейдеру на север вершинам водораздела рек Бол. и Мал Ик. Местность слабонересеченная: подъемы и спуски длиной до 1,5 км и перепадами высот 10-30 м. После поворота дороги на восток – подъемы и спуски стали чаще и круче - по 200-400 м, перепад высот 20-40 м, уклон 2-4%. Село Щербаки (15-20 дворов) объехали по объездной (основной) дороге. Проехав от места ночевки 31,2 км,

подъехали к с. Побойще (**фото № 30**). Перед въездом в село направо уходит объездная дорога. Село протянулось вдоль дороги почти на 2 км, непосредственно у дороги видели сельский клуб, 3-4 магазина, новое здание сельской администрации из красного кирпича (где мы сделали отметку в маршрутной книжке). В 1,5 км от восточной окраины села в сосновом лесу остановились на обед.

Первые 2 км за селом дорога грунтовая, но достаточно ровная. А дальше сильно разбита лесовозами (много ям с водой, грязью) (**фото № 31**). Первые 5 км пути от села дорога идет практически без перепада высот и часто по насыпи через заболоченные участки. Затем небольшой подъем (около 2 км, набор высоты до 50 м, уклон до 4%) – к вершине выс. 597, и далее 6 км по равнинной местности до с. Березовка.

Проехали через село, и от его окраины начался отличный грейдер. Небольшие подъемы (до 300 м, набором высоты 15-30 м, уклонами от 4 до 8%) чередуются с такими же спусками и ровными участками (до места ночевки преодолели 6-7 таких «го-рок»). Проехав от Березовки 10,9 км, остановились на пруду (обозначен на карте). Пруд довольно большой – протянулся почти на 200 м вдоль дороги. Устроили получасовое купание. Затем съехали с дороги вниз по течению ручья, вытекающего из пруда, проехали метров 300 и остановились на ночевку.

Место очень хорошее – не видно с дороги, на опушке соснового леса, кучи сухих хвойных сучьев, оставшиеся от лесозаготовок.

#### **Локальные препятствия:**

Переправа – брод (р. Бол. Ик).

День пути: 5-й день.  
Дата: 14.07.07 г.

Время выхода на маршрут: 9 ч. 55 мин.  
Время остановки на ночлег: 19 ч. 00 мин.  
Перепад высот: 1240 м.  
Характер рельефа: от плоской равнины до среднепересеченного.

Метеоусловия:

У +16°C    Д +19°C    В +14°C



Проехали 4 км и справа от дороги увидели огороженное открытое пространство, а слева – оборудованный колодец (у вершины глубокого оврага). Через 0,5 км подъехали к развилке: прямо – «Кананикольский», направо – объездная дорога на Зилаир (**фото № 32**). От таблички начинается длинный спуск через поселок. Решили всей группой не заезжать в поселок, т.к. отметить не надеялись (был субботний день), а за хлебом отправили двух участников. Прямо у дороги 3-4 магазина (все работают, купили хлеба и сахар). Подождав «гонцов» у развилки, затем поехали по грейдеру, достаточно хорошо накатанному, но иногда встречаются каменистые участки. Через 3,3 км подъехали к развилке и указателю «Кананикольский» (**фото № 33**). Повернули на юг, в сторону п.

Дорога от Кананикольского до с. Ивано-Кувалат идет по среднепересеченной лесистой местности. На этом участке преодолели 8 подъемов и спусков: длина их колеблется от 0,5 до 2,5 км, перепад высот от 30 до 120 м, уклоны от 3-5% до 15% (**фото № 34**). Наиболее заметный подъем на хр. Симниха (от ручья до вершины набор высоты 120 м, длина подъема 2,2 км, уклон от 4 до 12%, средний 6-7%) Затем следует крутой спуск 1,8 км, потеря высоты до 120 м, уклон на отдельных участках до 12-15% и много крутых поворотов. На одном из спусков прокололи колесо, пришлось менять камеру (**фото № 35**). Проехав от Кананикольского 20 км, выехали к развилке на Бай-



мак и Зилаир. Круто повернули на северо-запад. Поднявшись на очередную горку и спустившись с нее, подъехали к с. Ивано-Кувалат (32 км от места ночевки). В селе набрали воды (колонка в 100 м от дороги). Сразу от села начинается подъем (1,3 км, набор высоты до 90 м, средний уклон 7-8%). На вершине у указателя оборудовано место отдыха – что-то напоминающее юрту, со» столом» и «стульями» из сосновых пней. Остановились на обед.

После обеда и до места ночевки ехали по грейдеру в южном направлении. Грейдер хорошо накатан, достаточно много машин, и много пыли от них. Местность, в основном, равнинная, дорога в целом идет с постоянным уклоном вниз, встречаются «горки» (6-7 на каждые 10 км пути) с перепадом высот от 10 до 30 м. (выделяется лишь спуск к р. Сатла и последующий подъем). Ехать довольно легко. Проехав от места обеда 44,2 км, миновав села Красный Кушак и Петровку, остановились в 19 ч. 00 мин на ночевку на ручье (левом притоке р. Зилаир) в районе выс. 484.

Спустились от дороги на 150 м западнее, вниз по течению. От дороги место ночевки отгорожено полосой молодого соснового и березового леса, растущего вдоль старой заброшенной дороги. Ручей довольно большой, удобные подходы к воде. Лес смешанный (березы и сосны), достаточно дров. Дополнением к обычному ужину стали жареные грибы, собранные практически вокруг поставленных палаток.

День пути: 6-й день.

Дата: 15.07.07 г.

Время выхода на маршрут: 9 ч. 35 мин.

Время остановки на ночлег: 21 ч. 00 мин.

Перепад высот: 1100 м.

Характер рельефа: от плоской равнины до среднепересеченного.

Метеоусловия:



Продолжили движение по грейдеру. Поднявшись на горку (1,2 км, набор высоты 50 м, средний уклон 4-5%), проехали около 1,5 км по плоской вершине водораздела двух ручьев. Затем преодолели глубокую ложину, по дну которой протекает ручей, и, проехав 4,4 км от места ночевки, выехали на перекресток грейдера и асфальтированной объездной дороги (на карте отмечена грунтовая дорога, уходящая от грейдера направо, но она не доходит до реки и нет моста). Пересекли асфальт и проехали по продолжению «нашего» грейдера еще 800 м и снова выехали на асфальт (чуть западнее АЗС). Проехали 2,5 км по улицам и в 10 ч. 15 мин. доехали до центра поселка: администрации (где, несмотря на воскресный день, удалось сделать отметку в маршрутной книжке), почты, магазина (закупили продукты). Продолжили движение по улицам поселка. Проехали крутой спуск к мосту через р. Зилаир, а затем подъем (0,8 км, набор высоты 50 м, уклон 6-7%) до АЗС (фото № 36) и развилки на Зилаир, Дмитриевку, Баймак и Исянгулово. Здесь пришлось несколько задержаться из-за очередной поломки.

В 12 ч. 30 мин. начали движение по асфальтированной трассе на Исянгулово. Сразу за развилкой спуск к ручью, а затем снова подъем (примерно по 500 м, потеря и набор высоты по 50 м, уклон 8%). Через 1 км - длинный спуск к р. Бол. Шар (около 2 км, потеря высоты более 100 м, уклон 5-7%) и подъем (0,8 км, набор высоты 80 м, уклон 10%). Далее дорога последовательно проходит через три «горки»: спуск к р. Сосновка и подъем от нее, спуск к р. Чувашилёнок и подъем, спуск к с. Сосновка и подъем (речки на карте не подписаны, но есть дорожные указатели). Все указанные подъемы-

спуски примерно с одинаковыми характеристиками: длиной до 1 км, набор-потеря высоты 30-50 м, уклон 4-6%. Проехав подъем от с. Сосновка, остановились на привал у оборудованного колодца. В колодце есть вода, но до нее 2,5-3 м и нет ведра. После привала проехали по плоской вершине выс. 550 около 3 км. Увидели дома с. Бердяи, расположенного в 0,5 км от трассы. Перед началом длинного спуска к ручью (1,5 км, потеря высоты 30 м, уклон 2-3%), направо ушла грунтовая дорога напрямик к селу (отмечена на карте). От трассы к селу отходит несколько дорог, но еще две очень хороших: от автобусной остановки (у ручья), и после подъема (около 1,5 км, набор высоты 30 м, уклон 2-3%) на развилке (**фото № 37**). Согласно указателя, Новоалександровка носит теперь название «Байгул».

Пока часть группы ездил в Бердяи за водой, осмотрели небольшое кладбище у развилки (см. раздел II.8). Продолжили движение по грейдеру в сторону Новоалександровки. Дорога достаточно хорошо накатана, но на спусках и в низинах – каменистая. На пути от Бердяи проехали 4 «горки» (примерно по 0,5-0,7 км подъемы и спуски, набор и потеря высоты до 40 м, уклон до 4%)(**фото № 38**). Проехали от Бердяи 10 км до центра Новоалександровки (до магазина). Выехали на восточную окраину к водонапорной башне и разрушенному коровнику (**фото № 39**). Далее по грунтовой дороге проехали на восток по плоской вершине водораздела двух правых притоков р. Бол. Узала 5,5 км. Затем начался крутой спуск со множеством резких поворотов к р. Бол. Узала (0,8 км, потеря высоты более 100 м, уклон до 16%). Спустившись к реке, к автомобильному броду, где остановились на обед в 14 ч.12 мин. В 14.45 началась гроза, ливень. Дождь шел 30 минут. Пришлось до 17 часов ждать, пока дороги немного просохнут. Но это время не было потрачено зря.

Сделали пешую разведку дороги, ушедшей по правому берегу перед бродом. В прошлом походе мы искали дорогу, обозначенную на карте по левому берегу, но не найдя ее, поехали по основной (на Анновку), перевалили водораздел рек Бол. Узала и Зилаир, и ночевали на реке Зилаир, так и не найдя развилки на юг. Затем пришлось возвращаться и в районе вершины выс. 500 уходить на юг без дороги, по азимуту. Потом, правда, мы вышли на нужную нам дорогу. На этот раз, пройдя по дороге по правому берегу, обнаружили, что через 1,3 км она переходит на левый берег и начинает подниматься на водораздел. Как оказалось позже, именно эта дорога обозначена на карте. По этой дороге мы и поехали после обеда.

Проехав (а местами, где после дождя ехать было невозможно, прошли пешком) по пойме реки 1,3 км, переехали вброд р. Бол. Узала (ширина 3-3,5 м, глубина 0,2 м, скорость течения 0,1 м/с). От брода дорога повернула на восток и стала подниматься на водораздел. Здесь дорога каменистая, проходит по открытому склону, после крутого начального подъема можно было ехать даже после прошедшего дождя. Через 1,5 км от брода дорога входит в лесную зону (но лес редкий, чередующийся полянами), постепенно поворачивая к юго-востоку. Здесь ехать уже труднее – дорога заросла, еле угадывается в траве, есть поваленные деревья (**фото № 40**). Еще через 0,8 км подъехали к краю более густого леса и здесь развилка: с севера подошла еще одна малозаметная дорога. Отсюда уже более накатанная дорога резко поворачивает на юг. Дальше мы ехали по вершине водораздела. Дорога проходит преимущественно по открытому пространству, по полянам, иногда встречаются небольшие участки редкого березового леса или сосновые посадки (**фото № 41**). Грунт каменистый, и хотя дорога малоезжежная, ехать довольно легко. Да и травы на вершине водораздела значительно меньше.

Проехали от поворота дороги на юг 4 км и начался длинный спуск к р. Бол. Узала: первые 1,2 км пологий (потеря высоты около 40 м, уклон 2-3%), а последние 0,6 км - крутой (потеря высоты до 80 м, уклон 12-14%) (**фото № 42**). Оставив велосипеды у устья ручья (сухого), поднялись на холм к туру и сняли записку (**фото № 42, прил. № 1**), оставленную в августе 2005 года.

Поехали по дороге по долине р. Бол. Узала. Дорога малоезженная (не более 3-4 раз в этом году), сильно заросшая травой и репейником в рост человека, в пойменном лесу – кустами (**фото № 44**), переходит с одного берега на другой (проехали 6 бродов – ширина от 3 до 6 м, глубина 0, - 0,4 м, скорость течения 0,1-0,3 м/с, дважды пришлось переносить велосипеды, чтоб не намочить рюкзаки) (**фото № 43**). Через 2,5 км от тура начинаются сенокосные поляны. Но еще не выкошенные, потому дорогу приходится угадывать в высокой траве. 4 км от тура ехали (а больше шли) около 45 мин. Преодолев очередной брод, на большой поляне на левом берегу реки остановились на ночевку.

### **Локальные препятствия:**

Переправа – брод (р. Бол. Узала – 7 раз).

Растительный покров (высокотравье) – 0,5 км.

День пути: 7-й день.

Дата: 16.07.07 г.

Время выхода на маршрут: 10 ч. 15 мин.

Время остановки на ночлег: 15 ч. 50 мин.

Перепад высот: 620 м.

Характер рельефа: от плоской равнины до среднепересеченного.

**ПОЛУДНЕВКА.**

Метеоусловия:

У +23°C



Д +29°C



В +20°C



От места ночевки дорога идет по правому берегу по пойменным не выкошенным лугам. Последние 1,5 км до деревни Уразбаево несколько поднимается на открытый склон, уже более накатанная. Проехали по деревне до школы (**фото № 45**) (единственного учреждения, где надеялись найти печать, но оказалось, что администрация школы находится в Галиахметово). По центральной улице от школы направились на запад и выехали к броду на р. Бол. Узала (ширина 3 м, глубина до 0,3 м, скорость течения 0,2-0,3 м/с). Преодолев брод, по полевой дороге проехали около 1 км по долине реки Мал. Узала (по правому берегу) в сторону Акзигитово. Затем дорога разделилась: одна пошла вверх по течению по правому берегу, а мы по другой повернули налево к броду через р. Мал. Узала (ширина 3,5 м, глубина 0,2, скорость течения 0,2 м/с). От брода поехали по более накатанной дороге. Через 1,5 км поняли, что едем по долине реки, а не поднимаемся на водораздел. Вернулись к броду и по другой дороге проехали вниз по течению метров 100 до другого брода, от которого и идет дорога, поднимающаяся к ЛЭП. Развилку на этот брод мы не заметили, когда ехали по правому берегу Мал. Узалы.

От брода по достаточно накатанной дороге стали подниматься на юго-запад на водораздел к ЛЭП. Сначала дорога идет по открытому склону, не очень крутому. Через 0,4 км от брода на склоне ушла дорога на юго-восток (на карте обозначена). Мы продолжили движение на юго-запад, уже по лесистому склону распадка. Через 1,6 км выехали к опорам ЛЭП (на этом участке набор высоты составил около 80 м, уклон средний 5%, на отдельных участках до 9-10%). Далее пересекли небольшой ручеек, и отсюда начался достаточно крутой подъем (0,8 км, средний уклон 10%). Вновь справа подошли опоры ЛЭП и дальше дорога идет, сопровождая ЛЭП (с небольшими отклонениями) по вершине водораздела двух ручьев на юго-запад, по сенокосным полянам

(фото № 46), с общим постепенным набором высоты, на пути преодолевая 3-4 небольшие вершинки (перепад высот на подъемах и спусках 10-15 м). Такой характер дороги сохраняется до угловой (поворотной) опоры, где ЛЭП поворачивает на юг. Затем следует длинный спуск (около 1 км, потеря высоты 40 м, уклон 4%) и снова подъем (1,5 км, 100 м, уклон 7%) до развилки на Акъюлово (эта дорога практически полностью заросла) (фото № 47). Проехали по дороге на запад (вдоль ЛЭП) 1,6 км, затем, оставив велосипеды и одного из участников, спустились 0,2 км на юг до дна лощины, прошли 0,2 км по дну лощины на запад до таблички на истоке р. Куруил. Сфотографировавшись (фото № 48), вернулись к велосипедам на дорогу и проехали в обратном направлении (на восток) 1,4 км (до поворотной опоры). Здесь на поляне попытались найти дорогу. Но никаких следов не нашли.

Начали спуск в долину р. Вазям. Дороги практически нет: по едва угадываемому следу по высокой траве (иногда в рост человека), по полянам (фото № 49) спустились по склону 0,6 км и вышли на следы дороги (разрушенный мост). Проехали (прошли) 1 км (от поворотной опоры ЛЭП), спустившись на 100 м (средний уклон до 10%), преодолев три разрушенных моста (фото № 50). Дальше 3,7 км ехали (иногда шли) по еле угадывающейся дороге (в этом году если по ней и ездили, то ранней весной – до того, как начала расти трава). Она идет по правому берегу реки Вазям, в основном, по полянам на восточных склонах водораздела рек Куруил и Вазям. Репейник и трава в рост человека. И только в березовых перелесках видна колея. Через 4,7 км от начала спуска дорога стала получше. Можно двигаться на велосипеде. Проехали еще 1,3 км, трижды переехав р. Вазям (ширина 2,5-4 м, глубина до 0,15 м, скорость течения 0,1-0,3 м/с), выехали на поляну с сосновыми посадками (под г. Восторг). В 15 ч. 50 мин остановились обед и полудневку.

Пообедав, поднялись к туру на г. Восторг (фото № 51), где сняли записку группы г. Гая (прил. № 2). Место для ночевки уже известное, и не раз использовалось как нашей, так и другими группами. Очень живописное, удобное. На берегу реки сохранился остов походной бани, устроенной нами на дневке в пешем походе II к.с. в мае 2004 г.

На спуске в долину р. Вазям, обнаружили, что на одном из велосипедов неполадки с задним колесом, но решили добраться до поляны. На месте полудневки, разобрав колесо, увидели, что сломана ось. Было принято решение на следующий день попытаться решить проблему в с. Малоарслангулово, используя резервный день. Тем более, что к вечеру собрался дождь, который шел с перерывами всю ночь (до 6-7 часов утра).

### **Локальные препятствия:**

Переправа – брод (р. Бол. Узала, р. Мал. Узала, р. Вазям – 3 раза).

Растительный покров (высокотравье) – 3 км.

День пути: 8-й день.

Дата: 17.07.07г.

### **ПОЛУДНЕВКА.**

Время выхода на маршрут: 18 ч. 20 мин.

Время остановки на ночлег: 20 ч. 15 мин.

Перепад высот: 360 м.

Характер рельефа: от плоской равнины до среднепересеченного.

Метеоусловия:

У +17°C

Д +26°C

В +16°C



С утра, немного подождав, чтобы дорога немного просохла, двое участников на велосипедах отправились вниз по течению р. Вазям в с. Малоарслангулово. Цель поездки – замена сломавшейся задней оси (см. раздел II.9). Вернулись они после обеда. И было реше-



но, пока немного просохло и не ожидалось дождя, продолжить путь до Ур. Каракусюк, где есть вода (ручей).

Проехав 0,4 км от места ночевки, вновь переехали р. Вазям и дальше 4 км ехали по полевой дороге по покосам на правом берегу реки. От заброшенного кладбища на месте исчезнувшей деревни Русский Вазям (обнаружили на старых картах), по тракторному следу пересекли поле, двигаясь 1 км на юго-запад. Затем по полевой дороге повернули на запад и начали подниматься на водораздел. Первые 1,5 км подъем вдоль лоцины относительно пологий (набор высоты 70 м, уклон 5%). Затем начался собственно перевальный взлет – 1,2 км, набор высоты 100 м, уклон 8-9% (**фото № 52**). Дорога местами сильно размыта (на одном из участков около 300 м глубина промоины до 1,5 м, практически размыто половина ширины дороги), и существует множество тракторных объездов через лес. Проехали 0,2 км по перевальной седловине. Увидели, что приближается гроза. Надо было поторопиться, чтобы до дождя спуститься к месту ночевки. От седловины начался длинный спуск к ур. Каракусюк. Длина спуска 3,6 км, потеря высоты 140 м, средний уклон 4-5%, на отдельных участках до 12-15%. Но дорога хорошо накатана, ровная, хотя достаточно много резких поворотов. Сначала дорога и идет по открытому склону (здесь и происходит основная потеря высоты), а потом, уже более полого, в узком живописном ущелье – скальные выступы, осыпи, лес. Здесь нас и застала гроза с ливнем и градом. Минут 15 стояли, накрывшись вместе с велосипедами целлофаном, по которому стучали градины диаметром до 2 см! Переждав основной шквал, продолжили путь под мелким дождем по залитой потоками воды дороге (благо грунт достаточно твердый, каменистый). Через 8 мин выехали к ур. Каракусюк – остались столбы разрушенных оград. На выкошенной поляне, на берегу ручья у одичавшей яблони, остановились на ночевку.

Место хорошее – ровная поляна, близко ручей (правда, он был мутным после дождя) с живописными небольшими скальными выходами по берегам, заросшим дубом, дикими (или одичавшими) яблонями. Единственный недостаток был в том, что вся поляна была пропитана водой и покрыта слоем градин. Но это временное явление. Ночью периодически шел дождь.

#### **Локальные препятствия:**

Переправа – брод (р. Вазям).

День пути: 9-й день.

Дата: 18.07.07 г.

Время выхода на маршрут: 11 ч. 00 мин.

Время остановки на ночлег: 20 ч. 48 мин.

Перепад высот: 980 м.

Характер рельефа: от плоской равнины до среднепересеченного.



Утром до 10 часов был сильный туман. Ждали пока развеется и хотя бы немного просохнут дороги.

По опыту прошлого похода знали, что как таковой дороги, обозначенной на карте, нет. Поехали на восток по дороге, идущей по краю лоцинки (**фото № 54**). Это скорее не дорога, а остатки колеи (практически не езженной), не сильно заросшей на каменистом пологом склоне. Проехали 1 км, обогнув небольшой холм и след повернул по небольшому распадку на север. Распадок зарос травой и чилигой. Дальше шли пешком. Вышли на небольшую седловину к краю леса (**фото № 53**). Здесь несколько тракторных следов, в том числе и в лесу, различных направлений. Мы продолжили движение на восток, в лоб поднимаясь по крутому (35-40°) склону, заросшему чилигой и травой (**фото**

**№ 53).** Прошли 0,4 км и вышли на южную вершину выс. 559 (**фото № 54**). Общий путь от урочища составил 1,4 км, набор высоты 140 м, средний уклон 11%. Здесь, на вершине, многочисленные следы собрались в единую видимую дорогу, по которой мы и спустились на большую сенокосную поляну, восточнее выс. 559 (потеря высоты около 50 м). Отсюда дорога уже хорошо заметна, хотя и не накатана. Продолжили движение на восток, постепенно поднимаясь на хр. Дзю-Тюбе (длина подъема 1,2 км, набор высоты 80 м, уклон 6-7%). Дальше по вершине водораздела дорога свободна, колея хорошо различима. 3,3 км ехали по вершинам без значительных перепадов, но большое количество мелких горok (длина подъемов и спусков от 20 до 100 м, перепады от 5 до 15 м). Доехали до развилки и щита-вывески «Заказника Шайтан-Тау».

От развилки поехали по дороге, идущей по вершинам хр. Дзю-Тюбе на юг. Первые 6 км дорога не очень хорошая – проходит, в основном, в лесной зоне, сильно заросшая (**фото № 55**). Через 3,1 км от развилки (в районе выс. 581) справа увидели навес, табличку «Будьте осторожны в лесу с огнем» и уходящую на юго-запад дорогу к Верхнемамбетино, обозначенную на карте. Дальше дорога становится лучше. Проходит преимущественно по открытому пространству. 8,5 км от развилки – справа пот дороги пункт триангуляции на выс. 573. Отсюда началась очень хорошая дорога – грунт твердый (практически гравий), отлично накатанная, ровная. Примерно через 1 км от триангуляционного пункта (9,5 км от вывески «Заказник Шайтан-Тау») справа от дороги стоит щит «Административная граница Зианчуринского района». С этого момента двигались уже по родной Оренбургской области. Здесь же более накатанная дорога уходит по вершине отрога на запад к Верхнемамбетино (на карте ее нет, но в одном из пеших походов, а также в прошлом велопоходе мы уже совершали ошибку, уйдя далеко на запад по этой дороге). Продолжили движение на юг. Нами зафиксированы следующие развилки: 12,2 км от таблички «Заказник Шайтан-Тау» – перекресток – на запад дорога на Яныбаево (отмечена на карте), на восток (отсутствует на карте) – предположительно на Акчуру; 17,1 км – на восток на Мал. Чураево (есть на карте); 18,6 км – на запад в долину р. Куруил (есть на карте); 22,5 км – перекресток у выс. 567 – на восток к Верхнеутягулово, на запад к Георгиевскому (обе дороги отмечены на карте). Через 25,7 км от таблички дорога поворачивает на юго-запад и начинается длинный спуск в долину реки Бухарча. Первые 2 км достаточно крутой (потеря высоты около 180 м), затем вдоль ручья – притока Бухарчи – еще 3 км пологий. Дорога хорошо накатана, на ручье перед впадением в Бухарчу – мост (труб). Здесь по графику была запланирована ночевка. Но так как в связи с поломками мы отставали от графика, используя резервный день, и время было еще не позднее, решили в этот день доехать до Сакмары, где и закончить активную часть маршрута. С тем, чтобы на следующее утро, приведя в порядок технику и себя, въехать в город в «цивильном» виде и отправиться домой на электричке.

От устья ручья дорога идет по правому берегу реки без заметных перепадов высоты. Проехали 5 км и увидели на левом берегу крыши Каипово. На пути от устья ручья до Каипово справа практически из каждой лоцины подходят хорошие дороги. Видели две машины на них. Не доезжая Каипово, повернули на одну из таких дорог. Проехали по лоцине на восток 0,3 км, затем повернули на юг, поднимаясь на отрог водораздела, мимо большой пасеки. До пасеки дорога отлично накатана, дальше заросшая травой. Поднявшись на отрог, повернули на юго-восток и по открытой вершине проехали 1,1 км. Пересекли отлично накатанную дорогу, идущую по вершинам водораздела рек Бухарча и Бискужа с севера на юг. Отсюда увидели строения Бискужи и дорогу с перевала (**фото**

**№ 56).** Прошли по открытой вершине водораздела на восток метров 200 до края леса и здесь множественные едва различимые в траве машинные следы собрались в заметную дорогу, идущую на спуск с перевала. По этой дороге (**фото № 57**) спустились (2 км достаточно круто, потеря высоты более 100 м; затем еще 2 км более полого, потеря высоты 40 м) к Бискуже. По мосту переехав реку, проехали через деревню вверх по течению около 1 км и на развилке повернули направо, на восток и стали подниматься на перевал (водораздел рек Бискужа и Сакмара). Перевал небольшой (длина подъема чуть больше 700 м, набор высоты 50 м). Дорога очень хорошо накатана. С перевала увидели г. Кувандык и пойму Сакмары (**фото № 58**). Спустившись 1,5 км, пересекли ручей. Дальше ехали по его левому берегу еще 1 км до брода. Здесь подошла грунтовая дорога, идущая по долине Сакмары. По ней, повернув, на юг, проехали мимо горнолыжной базы «Долина» (0,5 км) и выехали на грейдер, идущий по берегу Сакмары. Поколесили по многочисленным грунтовым дорогам по берегу реки в поисках места для ночевки – очень много отдыхающих на берегах. Дождавшись, когда отдыхающие разъехались, остановились на последнюю ночевку на правом берегу Сакмары. На этом активная часть маршрута закончилась.

Место для ночлега не самое лучшее, много мусора, мало дров, но найти в непосредственной близости от города что-то более подходящее проблематично.

День пути: **10-й день.**

Дата: **19.07.07 г.**

С утра, выспавшись, занялись приведением в порядок велосипедов, отмыв их от грязи. Вдоволь накупавшись и смыв с себя пыль четырехсот километров пути, приобрели «цивилизованный» вид и ближе к обеду отправились в Кувандык. Проехали по грейдеру по правому берегу Сакмары 2 км, выехали на автомобильную (асфальтированную) трассу Саракташ-Кувандык у моста через Сакмару. Проехав по мосту, въехали в город. И через 2 км движения по улицам, подъехали к администрации, где сделали заключительную отметку в маршрутной книжке. Еще 400 м езды на велосипеде – и мы на вокзале, откуда электричкой отправились в Оренбург.

## **7. Потенциально опасные участки (препятствия, явления) на маршруте.**

1. Движение по автомобильным трассам Саракташ – Исянгулово, Зилаир – Исянгулово, Кананикольское – Зилаир, а также по улицам населенных пунктов требует максимального внимания и строгого соблюдения правил дорожного движения.
2. На участках маршрута, проходящих по проселочным (полевым), профилированным дорогам, нередко встречаются довольно крутые спуски, при преодолении которых следует соблюдать интервал и контролировать скорость движения, особенно после или во время дождя. С этой точки зрения особое внимание следует обратить на следующие участки маршрута: выс. 559 – с. Юлдыбаево 3-е (очень крутой затяжной спуск), с. Кананикольский – с. Ивано-Кувалат (спуск с хр. Симниха – крутой, с резкими поворотами, возможен встречный автотранспорт), с. Новоалександровка – р. Бол. Узала (очень крутой извилистый спуск).

## **8. Перечень наиболее интересных природных, исторических и др. объектов на маршруте.**

1. *Свято-Троицкая Обитель Милосердия (Свято-Троицкий собор) в п. Саракташ (фото № 2).*
2. *Река Сакмара – крупнейший приток реки Урал.*
3. *Красная гора – место съемки кинофильма «Русский бунт».*
4. *Своеобразный указатель на дороге Саракташ – Бурунча у с. Старосейка, содержащий информацию о времени основания села и жителях, павших в годы ВОВ (фото № 8).*
5. *Живописное ущелье «Красные ворота» (р. Иняк, выше с. Туканово 3-е).*
6. *Мурадымское ущелье само по себе красивейший природный памятник. А наличие пещер делает его еще более привлекательным и интересным.*
7. *Нитка маршрута трижды пересекает р. Бол. Ик: в нижнем течении (у с. Исянгулово), в среднем (у с. Юлдыбаево 3-е) и у истоков (у подножья хр. Симниха, на дороге Кананикольский – Зилаир).*
8. *Оригинально оформленный колодец «Ксюша» у с. Сосновка на трассе Зилаир - Исянгулово.*
9. *На трассе Зилаир – Исянгулово у развилки на Бердяш расположено небольшое кладбище - 6 могил (может и больше – холмиков много, но сохранившихся памятников и крестов – 6). Ограда покрашена, над калиткой арка с красной звездой. Удалось прочесть несколько надписей: «Здесь захоронена группа красноармейцев, погибших в боях с колчаковцами», «Соколов – 1902-1936 г., член ВКП(б)», «Федоров – 1893-1970 г., партизан гражданской войны».*
10. *Тур (место хранения контрольной записки) у впадения безымянного ручья в р. Бол. Узала (фото № 42).*
11. *Исток р. Куруил, ставший «контрольным пунктом» многих маршрутов (фото № 48).*
12. *Живописная поляна – излюбленное место привалов, ночевки, дневки многих туристских групп – на левом берегу р. Вазям (под г. Восторг).*
13. *г. Восторг с открывающейся с нее панорамой долины р. Вазям и туром (местом хранения контрольных записок) (фото № 51).*

## **9. Дополнительные сведения о походе.**

### **1. Перечень специального снаряжения.**

#### **А. Групповое:**

- набор техобслуживания велосипеда – 1 комплект;
- велокомпьютер (личный) – 2 шт.;
- емкость для воды (1,5 л) – 8 шт.;
- насос – 2 шт.

#### **Б. Личное:**

- велосипед;
- камера запасная;
- велоаптечка (набор пластырей, клей, набор ключей шестигранников);



- велорюкзак;
- ремни (жгуты) для крепления груза.

2. Все участники группы передвигались на горных велосипедах. Все велосипеды оборудованы багажниками, на которых перевозился весь груз.

3. Ремонтные работы, проведенные в походе:

День пути	Поломка (неисправность)	Способ устранения
2	В результате дождя и забивания грязью произошла деформация двух суппортов на велосипедах Norco и Stels, а так же выход цепи из направляющих суппорта второго велосипеда Stels.	Деформированный суппорт на Stels был снят, цепь надета напрямую на 5-ю звездочку. Через три дня было добавлено ограничительное кольцо, сшитое из пластиковой бутылки, так как цепь постоянно перепрыгивала на другую звездочку. Суппорт на Norco был частично восстановлен и установлен в положение шестой передачи, на которой дошел до конца похода. Цепь на Stels была установлена на место посредством разгибания направляющих.
5	Из-за вибрации на кочках срезало болт крепления багажника.	Болт заменен. Впоследствии болт неоднократно подтягивался.
5	Прокол колеса на велосипеде Norco	Заменена камера
6	Из-за трения о болт крепления багажника была откручена стопорная гайка заднего блока звездочек.	Стопорная гайка закручена, болт заменен на более короткий.
5	Прокол колеса на велосипеде Norco	Заменена камера
7	Поломка задней оси (сломана пополам)	В с. Большеабишево у одного из жителей выточена новая ось (нарезали резьбу на металлический прут).
9	Выход из строя левой педали велосипеда Norco	Замена запасной педалью из ремнабора.
9	Прокол колеса велосипеда Stels	Замена камеры.

4. Погода не очень благоприятствовала нашему походу. Дневная температура +20+26<sup>0</sup>С, ветер преимущественно слабый или умеренный. Пять из девяти походных дней были «отмечены» дождями. Дважды (второй, шестой дни) грозовые ливни заставляли задержаться на обеде дольше запланированного времени. В остальные «мокрые» дни дожди незначительно нарушили график, т.к. были несильными и шли преимущественно в ночное время.

5. При посещение Мурадымского ущелья следует учесть, что въезд (вход) на территорию платный. Приводим некоторые расценки:

20 руб. – один человек в сутки (и мене суток)

100 руб. – одна автомашина

200 руб. – один автобус

100 руб. один человек/1 день – проводник в пещеры.

При желании можно приобрести дрова, а также др. услуги.

## 10. Стоимость проживания, питания, снаряжения, средств передвижения.

1. Стоимость питания на активной части маршрута составила около 2517 руб. (420 руб./чел).
2. В походе использовалось имеющееся стандартное общее снаряжение и велосипеды. Специально к походу комплектовался набор технического обслуживания велосипедов (частично из имеющихся запасных частей и материалов), затраты на приобретенные детали составили 530 руб.
3. Стоимость средств передвижения и расписание движения транспорта.

### Расписание движения электропоездов<sup>1</sup>: (время местное)

№ поезда	Маршрут движения	Время отправления	Время прибытия на станцию назначения	Стоимость Проезда <sup>2</sup>	Стоимость одного места багажа (велосипеда)
6762	Оренбург – Кувандык	7.06	9.15 (Саракташ)	70 руб.	10 руб.
6782	Оренбург – Саракташ	13.25	15.47(Саракташ)		
6768	Оренбург – Медногорск	17.23	19.12(Саракташ)		
854	Оренбург – Орск	14.50	16.35		
6763	Кувандык – Оренбург	17.15	21.10	124 руб.	24 руб.
6769	Медногорск - Оренбург	6.20	10.49		
853	Орск - Оренбург	7.20	13.00		

<sup>1</sup> – на июль 2007 г.

<sup>2</sup> – стоимость указана до станции назначения или от станции отправления.

Итого на проезд группа затратила 1230 руб. (на пути из Кувандыка в Оренбург велосипеды провезли бесплатно).

4. Общая сумма расходов на проведение похода, включая расходы на питание, снаряжение, транспортные расходы, расходы на подготовку заявочного и картографического материала, покупку фотопленок, пополнение аптечки, а также расходы на маршруте, составила 3 912руб. (652 руб./чел.).

## 11. Итоги, выводы, рекомендации по прохождению маршрута.

Маршрут успешно пройден всеми участниками группы с некоторым отставанием от графика в связи с поломками велосипедов.

Маршрут соответствует второй категории сложности. Наличие различных природных, исторических объектов и памятников делает маршрут достаточно интересным с познавательной точки зрения.

Подъезд и выезд железнодорожным транспортом (электричкой) является оптимальным как по стоимости, так и по времени прибытия в п. Саракташ и выезда из г. Кувандык, а также с точки зрения транспортировки велосипедов. Построение маршрута позволяет рационально распределить нагрузку – постепенное «вкатывание» по асфальтированной дороге и грейдеру, чередование дней, сложных с точки зрения пересеченности местности и характера дорог, с более «простыми», хотя и значительными по протяженности днями.

При подготовке и проведении похода группа пользовалась региональными атласами Оренбургской области и Республики Башкортостан. Несмотря на относительную «свежесть» издания, карты недостаточно точно отражают дорожную сеть, особенно это касается грунтовых дорог. В связи с упадком хозяйственной деятельности в некоторых районах, многие дороги, обозначенные на карте, давно не используются и либо труднопроходимы, либо вообще отсутствуют (полностью заросли). Так, грунтовая дорога, идущая от с. Кугарчи на Тукатово 3-е, доходя до сенокосной поляны (севернее выс. 507), теряется в лесу. Нам пришлось пройти по лесу по азимуту, и лишь спустившись в долину р. Иняк, мы с трудом обнаружили сильно заросшую дорогу. Все несоответствия карты реальному состоянию дорожной сети нашли свое отражение в техническом описании.

При прохождении данного маршрута следует учесть следующие рекомендации.

1. Во второй день пути возможно изменить нитку маршрута таким образом, чтобы исключить участок движения без дороги (севернее выс 507). Например, можно от с. Кугарчи двигаться по грунтовой дороге через с. Давлеткулово-2-е, южнее г. Каметал и выс. 500 на Тукатово 3-е.
2. Третий день пути. Следует обратить внимание на развилку дорог в районе слияния рек Иняк и Бол. Казмаш – достаточно трудно обнаружить необходимую дорогу, идущую по долине р. Иняк на север.
3. Третий день. Потенциально опасен, даже в сухую погоду, очень крутой продолжительный спуск к с. Юлдыбаево по северному склону выс. 559.
4. Спустившись к р. Бол. Ик можно остановиться не въезжая в «платную» зону Мурадымского ущелья. Но красота Мурадымского ущелья, наличие оборудованных стоянок (в том числе и с походной баней), возможность посетить пещеры – все это позволяет хорошо отдохнуть и полностью окупает потраченные деньги.
5. Четвертый день. На участке маршрута от с. Багдашкино до с. Кананикольский могут возникнуть сложности с водой – питьевую воду можно найти лишь в населенных пунктах или в колодце, немного не доезжая с. Кананикольское. Рекомендуем движение в соответствии с нашим графиком (на обед воду набрать можно в с. Побойще, а на ночлег остановиться либо на пруду, либо доехать до колодца).
6. Пятый день. Следует обратить внимание на достаточно крутой с резкими поворотами спуск с выс. 706 (хр. Симниха). При этом возможно движение встречного транспорта.
7. Шестой день. Подъезжая к п. Зилаир, обратить внимание, что существует асфальтированная объездная дорога (обходящая поселок севернее), которая не отмечена на карте.
8. Шестой день. Обратить внимание на крутой спуск к р. Бол. Узала (к востоку от с. Новоалександровка).
9. Шестой день. Дорога, идущая по водоразделу р. Бол. Узала и безымянного ручья (к туру), на начальном отрезке идет по правому берегу р. Бол. Узала, а не по левому, как отмечено на карте.
10. Девятый день. Начальный отрезок (4 км) грунтовой дороги от урочища Каракусюк через выс. 559 на Малоарслангулово, обозначенной на карте, в реальности отсутствует. Поэтому рекомендуем изменить нитку маршрута таким образом, чтобы исключить этот участок. Можно, например, от поляны у подножья г. Восторг проложить маршрут по долине р. Вазям до Малоарслангулово, а затем, повернув на запад, подняться на водораздел рек Сакмара и Куруил (на дорогу, идущую по водоразделу на юг). Другой возможный вариант, от урочища Каракусюк продолжить движение на юго-запад к р. Куруил, далее по долине на юг до Верхнемамбетшино. Отсюда идет несколько дорог на восток (на водораздел).
11. При движении по дороге, идущей по водоразделу рек Сакмара и Куруил, следует учитывать, что существующая в реальности дорожная сеть не соответствует картографическому

материалу. Подробнее об этом написано в техническом описании маршрута (день девятый).

## 12. Приложения.

**Приложение № 1.** Записка, снятая группой 15.07.07 (6-й день) из тура на вершине холма у впадения в р. Бол. Узала безымянного левого притока (юго-западнее выс. 497)

Группа туристов ТО „Искра“ (г. Оренбург, сч. № 24)  
в количестве 5 человек, совершая вело-поход  
второй категории сложности выходя к туру  
у слияния рек Бол. Узала и безымянного левого притока  
(юго-западнее выс. 497) со стороны грунтовой дороги  
Новоалександровка - Аниновка.

Погода: ясная облачность, +15°C, умеренный  
северный ветер.

Состояние группы: настроение отличное - едем  
радой, все здоровы и веселы.

Группе предстоит движение в направлении с. Ура-  
заево и далее вдоль ЛЭП к истокам р. Куриши.

Движение от тура начато в 12.15 мин 23 августа  
2005г.

Снята записка группы ТО „Искра“ и Перевоскоцкого  
р-на (пеший поход 2 к.с.) от 2 мая  
2004г. под руководством  
Левинской Е.Н.

Руководитель группы: Левинская Елена Николаевна  
Маршрутные книжки № 05-28.

Состав группы: Левинская Е.Н.  
Овчаров Руслан 1989  
Конедахтеев Рамиль 1989  
Конедахтеев Дамир 1990  
Мадьяров Рамиль 1991.

Е.Н.



**Приложение № 2.** Записка, снятая группой 16.07.07 (7-й день) из тура на вершине г. Восторг (юго-западнее выс. 607, водораздел рек Вазям и Сакмара)

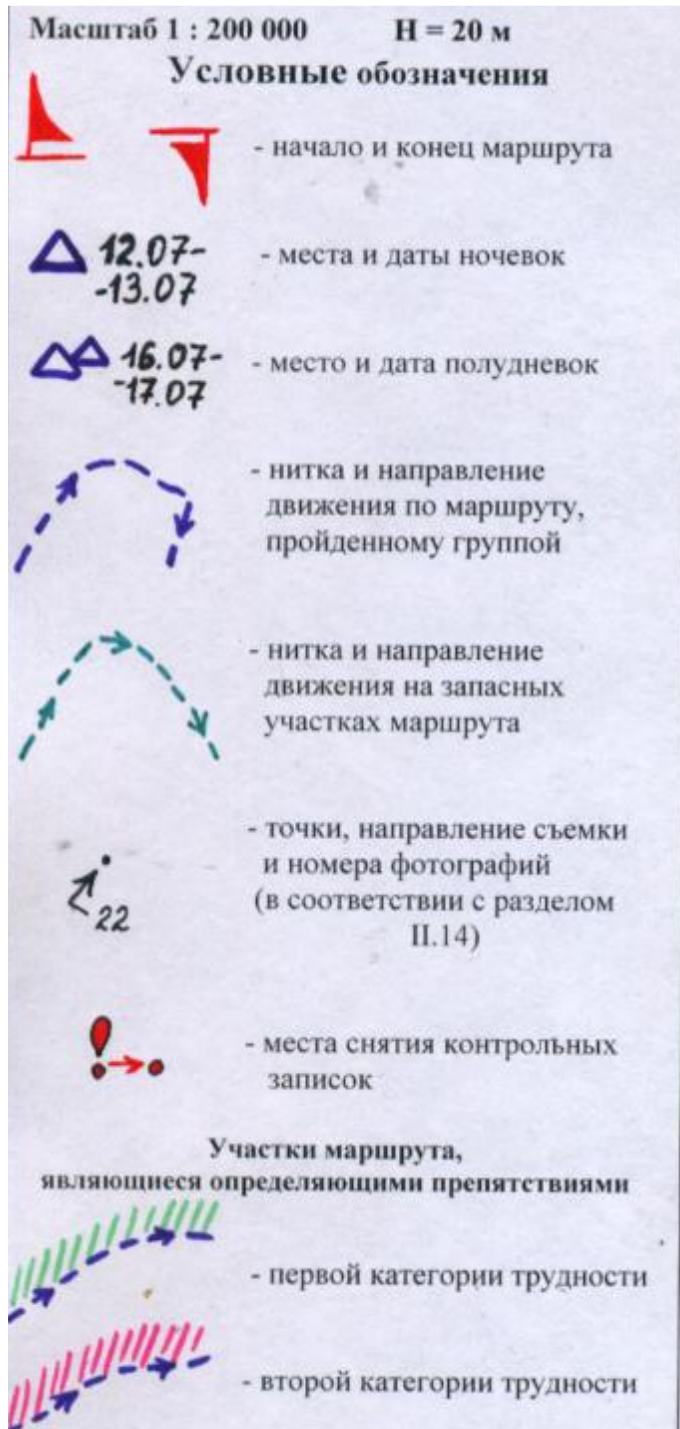
27.09.2006

Группа туристов «Газ» под  
руководством Фришкен Н.Я. и  
Хвостова С.А. совершила пешеходный  
поход И.е. зещи на вершину  
в праздник всех туристов.  
в 11.15. Поход отличная  
Продолжаем путь от Вазяма  
на реч. Б.л. Яра, и далее  
по хребту Вазям-Тюб в Кубань-  
лик.

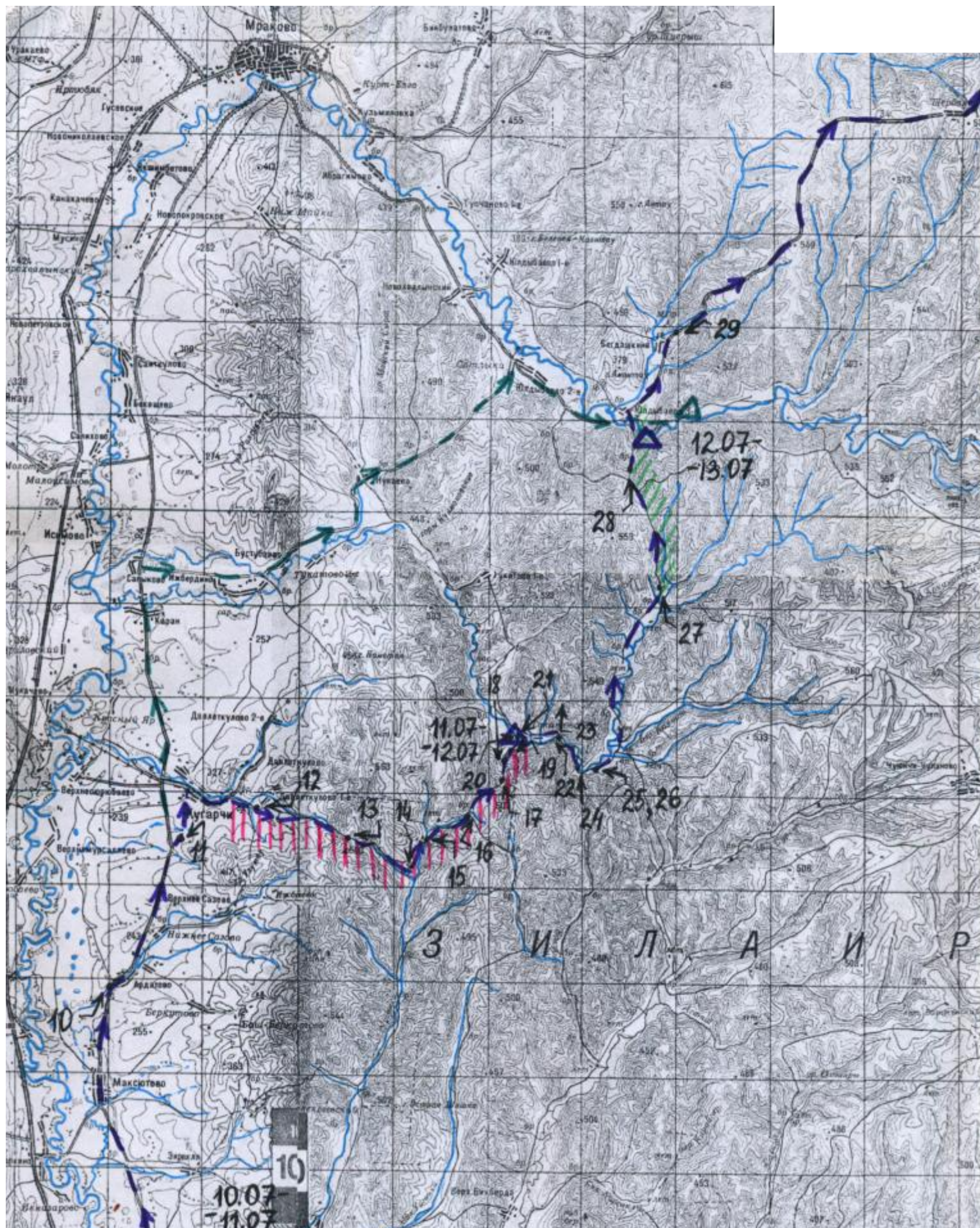
Состав группы

1. Микодов Максим
2. Балахонova Вига
3. Кобыленская Юлия
4. Губанов Алексей
5. Тухачев Денис
6. Зубков Денис
7. Егоров Юрий
8. Парников Саша
9. Набилов Александр

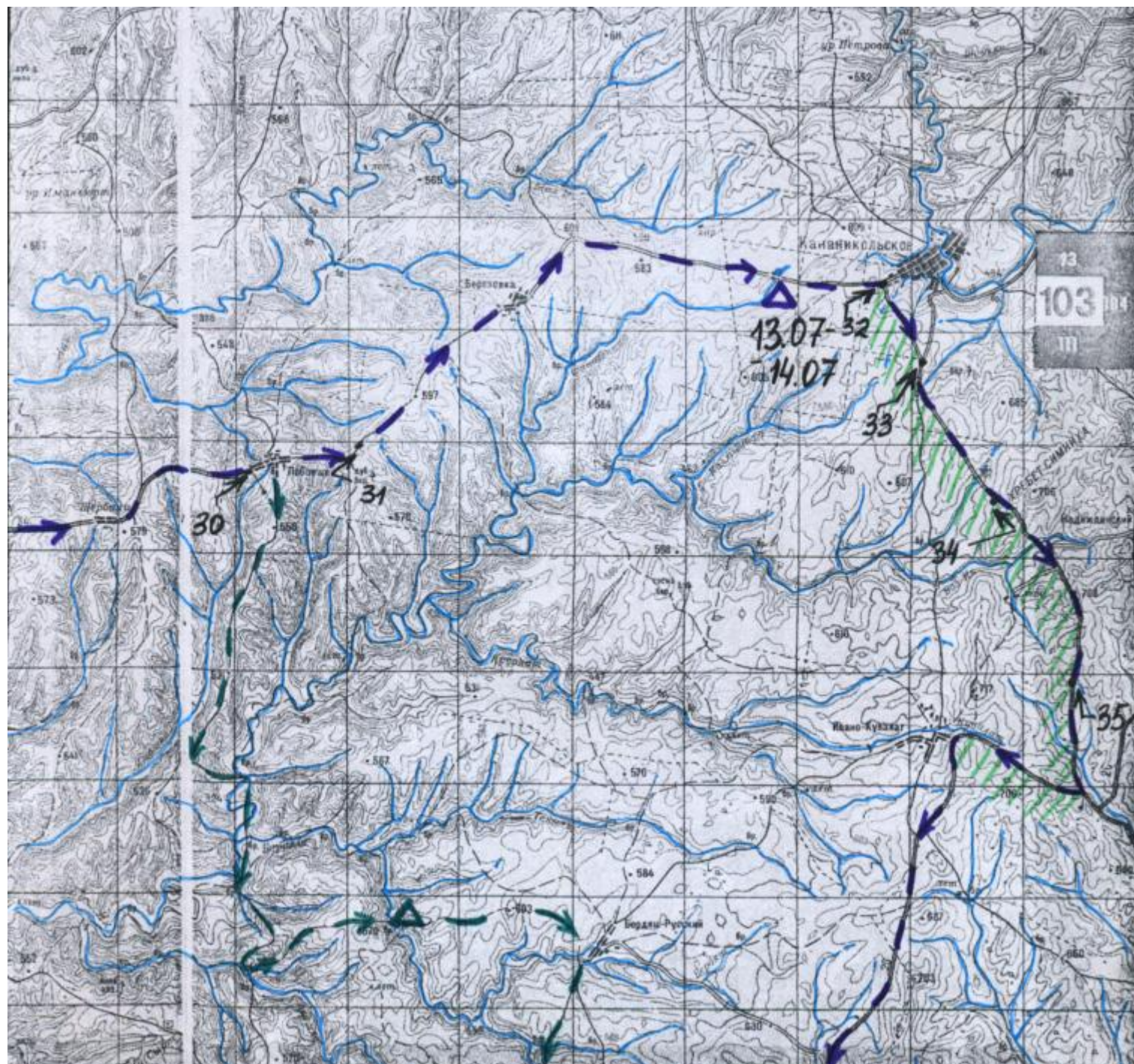
### 13. Картографический материал.



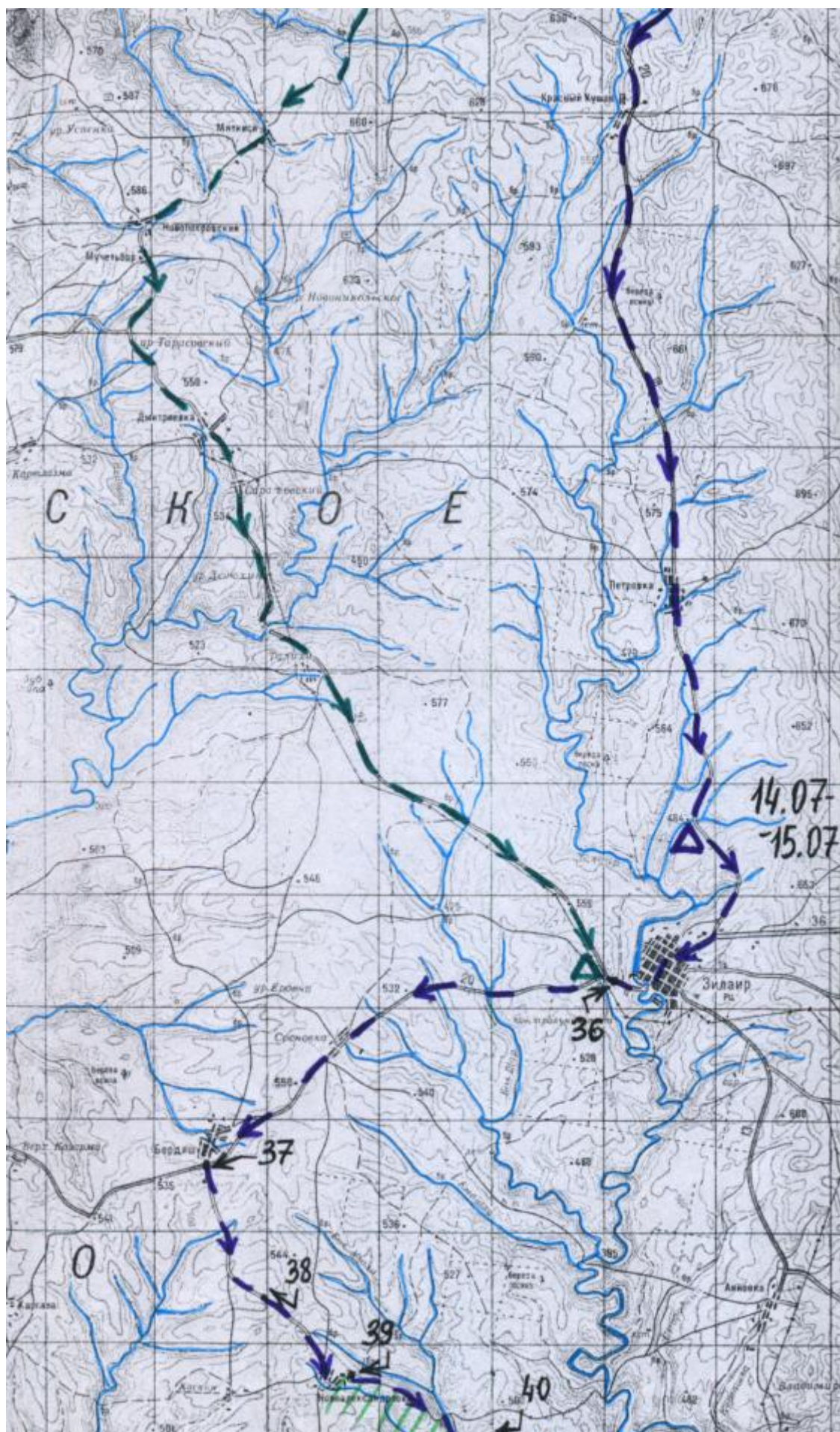




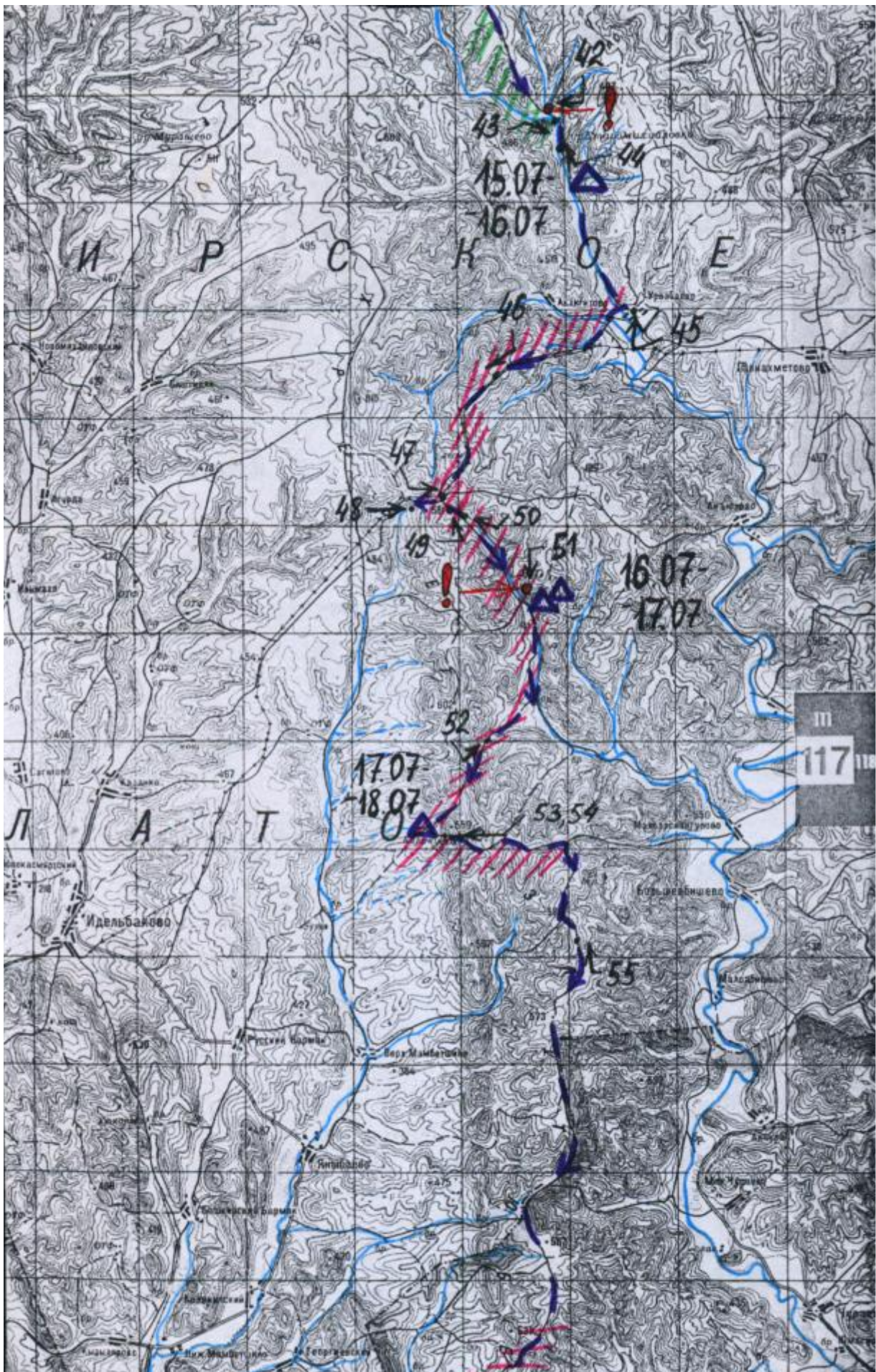


















## 15. Фотоиллюстрации.



**Фото № 1. Группа на старте  
(на перроне вокзала п. Саракташ)**

Слева направо: Мадьяров Р., Абрамова А.,  
Левшина Е., Кузнецов Н.,  
Столбоушкин А., Веккер Д.



**Фото № 2. На одной из улиц п. Саракташ  
(Сзади – Свято-Троицкий собор)**



Фото № 3. У развилки Оренбург – Исянгулово.





Фото № 4.

Начинается подъем на Красную гору.



Фото № 5.

На участке Васильевка – Новоселки несколько довольно крутых подъемов (уклон дороги до 15%)



Фото № 6.

Подъезжаем по грейдеру к п. Бурунча



Фото № 7.

В с. Бурунча. Поворачиваем на Исянгулово.



Фото № 8. На трассе Мраково-Зилаир  
(у с. Исянгулово).





**Фото № 9.**

**Вброд через р. Ургинка.**





**Фото № 10.** Едем по грейдеру Исянгулово – Мраково (подъем у с. Ардатово)



**Фото № 11.** По грунтовой дороге – к с. Кугарчи  
(на заднем плане грейдер Исянгулово–Мраково,  
ремонтируемый мост через пересыхающий ручей).



**Фото № 12. По грунтовой дороге поднимаемся на водораздел рек Кугарчи и Ургинка.**



**Фото № 13.**

**На вершине водораздела.**





**Фото № 14. Заросшая дорога  
по правому берегу р. Ургинка.**



**Фото № 15. Переезжаем вброд р. Ургинка.**





**Фото № 16.** От дороги в покосах в долине ручья – левого притока р. Ургинка – остались едва заметные колеи.



**Фото № 17.** Спускаемся без дороги через лес в долину р. Иняк.





**Фото № 18. Идем по заброшенной заросшей дороге по распадку (севернее выс. 507).**



**Фото № 19. Покосы в долине р. Иняк (севернее выс. 507).**





**Фото № 20.**

**Брод через р. Иняк у с. Тукатово 3-е.**



**Фото № 21.**

**Место ночевки на р. Иняк у с. Тукатово 3-е.  
Утро началось с ремонта велосипедов.**





**Фото № 22.      Первый брод через р. Иняк  
при въезде в ущелье «Красные ворота».**

**Фото № 23. Родник на правом берегу  
р. Иняк (выше с.Тукатово 3-е)**



**Фото № 24. Дорога от Тукатово 3-е  
идет по пересыхающему руслу реки Иняк.**





**Фото № 25.** Местами дорога завалена и приходилось буквально продираться через завалы.



**Фото № 26.** На протяжении 4-х км 14 раз пересекали реку Иняк вброд на велосипеде или пешком.



**Фото № 27. Подъем от р. Иняк  
на водораздел рек Иняк и Бол. Ик  
(юго-восточнее выс. 559).**



**Фото № 28. Спуск с водораздела  
в долину р. Бол. Ик к с. Юлдыбаево 3-е.**





**Фото № 29. Поднимаемся по грейдеру от с. Богдашкино к выс. 549**



**Фото № 30.**

**«Парадный» въезд в с. Побойще.**



**Фото № 31.**

**Участок дороги от с. Побойще до с. Березовка**



представляет собой череду ям с грязью.



**Фото № 32. На въезде в с. Кананикольское  
(указатель стоит на развилке: направо дорога в Зилаир)**



**Фото № 33.****На развилке южнее с. Кананикольское.****Фото № 34. На участке маршрута  
Кананикольское-Зилаир  
самым запоминающимся стал подъем  
(а затем и спуск) на хр. Симниха.****Фото № 35. Ремонтнику в нашем походе  
скучать не приходилось  
(на спуске с высоты 708 прокол колеса)**





Фото № 36.

На западной окраине п. Зилаир.



**Фото № 37. Развилка на трассе Зилаир – Исянгулово.  
Нам направо – к Новоалександровке (по указателю – Байгул).**



**Фото № 38. Один из подъемов на грейдере Бердяш-Новоалександровка.**



**Фото № 39. Выезжаем на проселочную дорогу Новоалександровка – Анновка**



(на восточной окраине с. Новоалександровка).



**Фото № 40.**

**Проселочная заброшенная дорога  
на водораздела рек. Бол. Узала и Зилаир  
(южнее выс. 500)**



**Фото № 41.**

**Движемся на юго-запад по малоезженной  
проселочной дороге на водоразделе р.  
Бол. Узала и безымянного ручья.**



**Фото № 42.** Тур на холме у впадения безымянного ручья в р. Бол. Узала. На заднем плане (в правой половине кадра) видна дорога, по которой мы спустились с водораздела к р. Бол. Узала.





Фото № 43.

Брод через р. Бол. Узала (у места впадения ручья).



Фото № 44. Дорога по долине р. Бол. Узала сильно заросла кустами и репейником. В этом сезоне, похоже, по ней вообще не ездили.



Фото № 45. Единственное учреждение в д. Урузбаево, где надеялись отметить МК, оказалось также без печати.



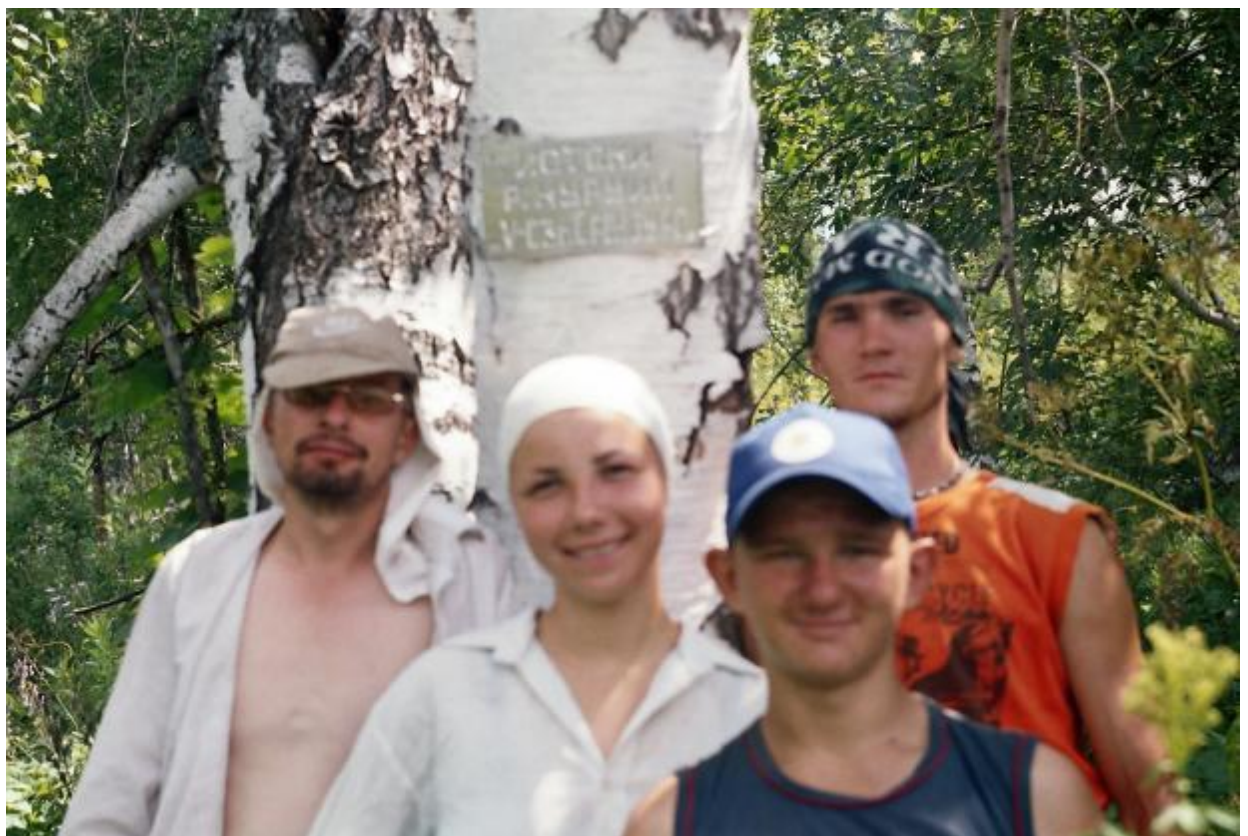


**Фото № 46. Поднимаемся по грунтовой дороге вдоль ЛЭП от д. Уразбаево на выс. 581.**



**Фото № 47.**

**На вершине выс. 581 выезжаем на развилку  
(дорога от Акъюлово практически заросла)**



**Фото № 48.**

**На истоке р. Куруил**





**Фото № 49.** По заброшенной заросшей дороге спускаемся в долину р. Вазям (о том, что едем все же по бывшей дороге, догадываться можно лишь по просвету между деревьями).



**Фото № 50.** Преодолеваем очередной разрушенный мост на заброшенной дороге, спускаясь в долину р. Вазям.





**Фото № 51. У тура на вершине г. Восторг  
(сняли контрольную записку)  
(см. Приложение № 2)**

**Фото № 52. Поднимаемся на перевал  
(водораздел рек Вазям и Куруил,  
севернее выс. 559).**







**Фото № 53.** Подъем от ур. Каракусюк  
на выс. 559.  
( - - - - пройденный путь)

**Фото № 54.** Вид на долину р. Куруил  
с выс. 559  
( - - - - пройденный путь)





**Фото № 55.** Дорога по вершинам хр. Дзяу-Тюбе,  
проходящая в лесной зоне, сильно заросла травой.





**Фото № 56. На вершине водораздела рек Бухарча и Бискужа**



**Фото № 57. Спуск по проселочной дороге с водораздела к с. Бискужа**



**Фото № 58.**

**На финишной прямой.  
С перевала (водораздел рек Бискужа и Сакмара)  
увидели г. Кувандык .**