

# ***Отчет №3139***

***о спортивном туристском  
пешеходном походе***

***5 категории сложности***

**Центральный**

**Хамар-Дабан**

# Содержание

## 1. Общие сведения

- 1.1. Проводящая организация
- 1.2. Район похода
- 1.3. Справочные сведения похода
- 1.4. Подробная нитка маршрута
- 1.5. Состав группы
- 1.6. Адрес хранения отчета и печать МКК

## 2. Содержание отчета

- 2.1. Общая идея похода
- 2.2. Изменения маршрута и их причины
- 2.3. Определяющие препятствия маршрута
- 2.4. Таблица перепада высот по дням
- 2.5. Показатели маршрута и оценка его категории сложности

## 2.6. График движения

## 2.7. Техническое описание прохождения маршрута

## 2.8. Потенциально опасные участки

## 2.9. Способы преодоления сложных участков

## 2.10. Перечень наиболее интересных объектов

## 2.11. Итоги похода, выводы и рекомендации по прохождению маршрута

## 3. Приложения

## 3.1. Дополнительные сведения о походе

## 3.2. Картографический материал

## 3.3. Контрольные записки с перевалов

## 3.4. Заявочная маршрутная книжка

## 3.5. Рецензии на отчет и заключение МКК

# 1. Общие сведения

## 1.1. Проводящая организация

- Адрес: МУ Спортивно-туристский клуб г. Екатеринбурга
- Руководитель: Зязин Олег Викторович
- Телефон: 89126852678, рабочий 8(34356) 2-35-71
- Код по России: 34356
- e-mail: zow75@mail.ru

- **1.2. Район похода:**  
Иркутская область,  
Бурятия, Центральный  
Хамар-Дабан

## 1.3.Справочные сведения похода:

Вид туризма	Категория сложности похода	Протяженность активной части похода (км)	продолжительность		Сроки проведения
			общая	ходовых дней	
пешеходный	5	239км.	19 дней	18 дней	30.07 –17 .08 2007 года

## 1.4. Подробная нитка маршрута:

- Г. Слюдянка – р. Слюдянка – ГМС – п. Черского (1А, 2090 м) – пер. Чертовы Ворота (н/к, 1900 м) – Главный хребет (траверс) – гора 1 (1946м.) – пер. Голый (н/к) – гора 2 - гора 3 – гора 4 (н/к, 1948м.) – гора 5 (н/к, 1911м.) – гора 6 – гора 7 (н/к, 1906) – гора 8 (н/к, 2038м.) – гора 9 – пер. Рассоха (1А) – гора 10 – гора 11 – гора 12 - п. Босан (Триангулятор, н/к, 2275 м) – пер. Солнечный (н/к, 1930 м) – п. Маргасанская Сопка (1А, 2252 м) – р. Б. Солбах – р. Утулик – р. Шубутуй – оз. Патовое – траверс Патового плато – 2042м. – 2140м. – 2089м. - р. Уту-Жалга – р. Шара-Жалга – р. Барун-Байга – траверс – пер. Борисыча (1А) – 2096м. – пер. Перемычка (1А) – гора Ханула (1А, 2371м.) – 2269м. – 2220м. – 2087м. – 1960м. – 2058м. – озера реки Тит-Тит – пер. Лангутайские ворота (н/к, 1761м.) – р. Лангатуй – р. Хаара-Мурин – ст. Мурино

## 1.5. Состав группы

Ф.И.О.	Год рождения	Домашний адрес	Обязанности в группе	Туристский опыт
Зязин Олег Викторович	1975	Невьянск, ул.Ленина 21-16	руководитель	ПУ, Ц.Алтай 4 ПР, В.Саян
Бахтина Ирина Леонидовна	1963	Екатеринбург, ул.Замятина 28-61	инструктор	5ПР, Пр.Урал
Молокова Ольга Васильевна	1977	Екатеринбург, ул.Громова 24-17	завхоз	3ПР, Забайкалье
Иванов Михаил Юрьевич	1972	Екатеринбург, ул.Громова 24-17	штурман	5ПУ, Пр.Урал
Пятков Павел Сергеевич	1979	Екатеринбург, ул.Замятина 28-38	Зав.снар.	3ЛУ, Сев.Урал
Пятков Максим Сергеевич	1987	Екатеринбург, ул.Замятина 28-38	ремонтник	2ЛУ, Сев.Урал
Душкин Сергей Витальевич	1984	Екатеринбург, ул.Фролава 29-14	хронометрист	3ПУ, Забайкалье
Мануйлов Андрей Николаевич	1965	Первоуральск, Ул.Старателей 23	санинструктор	5ПУ,Кодар
Мануйлов Данил Андреевич	1989	Екатеринбург, ул.Куйбышева 10-55	фотограф	2ЛУ, Сев.Урал

Руководитель –Зязин О.В.



Бахтина И.Л., Молокова О.В., Душкин С.В.,  
Иванов М.Ю.





# Пятков П.С., Пятков М.С., Мануйлов Д.А., Мануйлов А.Н.



## 2. Содержание отчета

### 2.1. Общая идея и задачи похода:

Район путешествия был выбран примерно за год до начала путешествия. Поход планировался как учебно-тренировочный поход в рамках школы специализированного уровня по пешему туризму. Подготовка к походу наиболее оптимально соединяла теоретическую и практическую части. Были изучены материалы, имеющиеся в библиотеке городского клуба туристов и на электронных сайтах.

Костяк группы составили представители спортивного коллектива – Турклуб УрГУ. Ряд ранее совершенных совместных походов и соревнований позволили подготовить группу, как в физическом, так и психологическом плане. Остальные участники представляли другие спортивные сообщества города и области.

При разработке маршрута учитывались следующие обстоятельства:

Желание осмотреть район самых красивых и необычных хребтов Центрального Хамар-Дабана.

Возможность включения в маршрут высот и перевалов не выше 2А.

Наличие наиболее подходящих, с точки зрения заброски, пунктов, которые могли бы служить начальной и конечной точками маршрута.

Месяц август был выбран для путешествия по Хамар-Дабану еще и потому, что это время, наряду с погодными сложностями, имеет и свои преимущества:

- А) Обилие грибов (маслята, подберезовики, подосиновики, рыжики, белые грибы) и ягод (черника, голубика, брусника, красная и черная смородина, княженика) на протяжении всего маршрута;
- Б) Кедровые шишки к середине августа уже поспевают;
- В) Отсутствие гнуса в связи с похолоданиями (в июле гнуса предостаточно);
- Г) Очень красивая осень (по слухам)

## **2. Содержание отчета**

### **2.2. Изменения маршрута и их причины.**

Из-за сложных метеорологических условий группа была вынуждена изменить среднюю часть маршрута. Вследствие сильных ливневых дождей уровень воды в реках поднялся более чем на 0,5 м. После навесной переправы через р. Утулик безопаснее было выходить к г. Ханула через оз. Патовое далее траверсируя хребет.

## **2.3.Определяющие препятствия маршрута:**

### **ПЕРЕВАЛЫ**

Особенностью маршрута является прохождение перевалов не снизу, с рек, как обычно принято, а сверху, с хребта. В большинстве случаев прохождение перевалов с хребта было на полукатегорию сложнее, чем, если бы перевалы проходились обычным способом (снизу). Это объясняется огромной потерей и набором высоты и большой крутизной склонов при прохождении перевала траверсом, по хребту.

### **ПЕРЕПРАВЫ**

Особенностью переправ на маршруте явилось то, что в районе Иркутской области и Бурятии в это время проходили продолжительные ливневые дожди, и уровень всех рек и ручьев значительно поднялся. С 28.07 по 1.08 – ливневые дожди подняли р. Слюдянку (ранее – простую в прохождении); с 12.08 по 22.08 – ливневые дожди вызвали наводнение в горах и долинах, что сделало невозможным прохождение средних и больших рек.

# Перевалы

Перевалы	Категория трудности (истинная и при траверсе)	Экспозиция перевала, особенности прохождения	Характеристика препятствия	Путь прохождения
<b>1. Чертовы Ворота 2 балла</b>	н/к	экспозиция:С – Ю	1900м. Соединяет верховья р. Подкомарной (С) и р. Спусковой (Ю). Тропа имеется с обеих сторон. Лес подходит под перевал.Прямо на перевале, с западной стороны есть хорошая площадка для бивака.	До перевала – движение по тропе, от перевала – вверх, на западный склон, подъем на Главный хребет. Тоже имеется слабая тропа.
	н/к	Прохождение снизу, односторонне		
<b>2. Голый 4 балла</b>	1А	Экспозиция С-Ю	2000м. Соединяет верховья р. Голая (Ю) и р. Ра – притока р. Подкомарной (С).	Обход траверсом 2-й горы Главного хребта южным склоном по осыпному склону до 40°, и спуск по осыпи к седловине. Затем плавный подъем по щебенке 20-30° на гору №3.
	1А	Прохождение В-З, траверс		
<b>3. Рассоха 4 балла</b>	1А	Экспозиция С-Ю	2000м. Соединяет верховья р. Рассоха и р. Ср. Солбах	Обход траверсом южной стороны горы 9А по тропе по осыпному склону до 50°, и спуск по осыпи к седловине. Затем подъем и траверс горы 10, 11
	1А	Прохождение В-З		
<b>4. Солнечный 4 балла</b>	н/к	Экспозиция СЗ-ЮВ	1930м. Соединяет верховья рек Улун-Кутул (СЗ) и Бол. Солбах (ЮВ).	Продолжительный спуск с большой потерей высоты (320 м) с п. Триангулятор и отрога хр. Бешечный сначала по слабой тропке, затем по средним осыпям, далее выход к лесным мелким озерам по ручьям, стланику, болотам.Продолжительный подъем на п. Маргасанская Сопка с большим набором высоты (280 м) сначала по болотам, затем – по заболоченным лугам, далее – по средней и крупной осыпи до 40°.
	1А	Прохождение З-ЮВ, спуск		

# Перевалы

Перевалы	Категория трудности (истинная и при траверсе)	Экспозиция перевала, особенности прохождения	Характеристика препятствия	Путь прохождения
5. Наш 2 балла	н/к	Экспозиция:С - Ю:	2000м. Соединяет верховья р. Хаара-Мурин и Шибетуй. Находится на гребне Патового плато	От Патового озера подъем по заболоченному склону, на вершине появляется тропа которая уходит вниз к р. Шибетуй
	н/к	Прохождение С – В, подъем-траверс.		
6. <u>Борисыча</u> 4 балла	1А	Экспозиция: С – Ю	2000м. Соединяет верховья р. Зун-Байга и Бар-Цаган-Чулутуй	
	1А	Прохождение:З - В, траверс		
7. Перемычка 4 балла	1А	Экспозиция:СЗ - ЮВ	1900м. Соединяет верховья р. Зун-Байга и р. Зун-Цаган-Чулутуй	Спуск круто вниз с большой потерей высоты (200м.) с горы 2096м. по мелкой и средней осыпи до 40° к неширокой седловине и подъем круто вверх с большим набором высоты (471м.) на гору Ханула (1А, 2371м.) по осыпям и горелому лесу.
	1А	Прохождение:ЮЗ-СВ, траверс.		
8. Лангутайские ворота 2 балла	н/к	Экспозиция:С - Ю	1765м. Соединяет верховья р. Ястай и р. Лангатуй	Спуск с хребта по осыпям и лугам 30-35° к перевалу, далее спуск с перевала в долину р. Лангатуй по тропе.
	н/к	Прохождение:Ю – С, траверс		
Всего за перевалы 26 баллов				

# Переправы

переправа	Кат. сложн.	ширина	Характеристика препятствия	Описание прохождения
1. р.Слюдянка 1-й брод 0,5 баллн/к	Н/К	8 м	Глубина – 0,5 м; дно каменистое	Брод по одному
2. р.Слюдянка2-й брод0,5 балла	н/к	10 м	Глубина – 0,5 м; дно каменистое	Брод по одному
3. р.Слюдянка3-й брод0,5 балл	н/к	10м	Глубина – 0,8 м; дно каменистое	Брод по одному
4. р.Слюдянка 4-й брод0,5 балла	н/к	8м	Глубина – 0,5 м; Дно каменистое	Брод по одному
5. р.Слюдянка5-й брод (в районе базы геологов) 0,5 балл	н\к	10м	Глубина – 1-1,2 м; дно каменистое	Брод по одному
6. р. Подкомарная 0,5 балла	н/к	5-6 м	Необычно высокая вода для этого места:. глубина – 1 м; дно – большие валуны.	Переправа по выступающим большим камням с подстраховкой альпенштоками
7. лев. Приток р. Б. Солбак0,5 балла	н/к	7м	Глубина.– 0,7; дно каменистое	Брод по одному
8. р. Карнилова 1 балл.	1А	12м	Глубина – 0,8 – 1,0м. Дно каменистое Брод в каньоне	Брод стенкой по трое
9. р. Голая 1 балл	1А	10м.	Глубина – 0,8 м; Дно каменистое Брод в каньоне	Брод стенкой по трое

переправа	Кат. сложн.	ширина	Характеристика препятствия	Описание прохождения
10. р. Спускосая1 балл	1А	10м	Глубина – 0,6 - 0,8м. Дно каменистое	Брод по одному
11. р. Утулик10 баллов	2Б	30м.	Глубина – 1,0 - 1,2м. Дно каменистое Необычно высокая вода после нескольких дней проливных дождей	Навесная переправа с организацией сопровождения, между опорами 50м.Переправа первого со страховкой
12. р. Шубутуй 1-йброд балла 3	1Б	22м.	Глубина – 0,8м. Дно каменистое	Брод стенкой по трое Часть группы страхует
13. р. Дабатый 1 балл	1А	10м.	Глубина – 0,6 – 0,8м. Дно каменистое	Брод по одному
14. р. Падь Таежная 0,5 балла	н/к.	8м	Глубина – 0,6м. Дно каменистое	Брод по одному
15. р. Широкая 0,5 балла	н/к	6м.	Глубина – 0,5м. Дно каменистое	Брод по одному
16. р. Шубутуй 2-йброд 3 балла	1Б	12м.	Глубина – 0,8 – 1,0м. Дно каменистое	Брод по одному по бревну с маятниковой страховкой
17. р. Шубутуй 3-й брод балла. 3	1Б	30м	Глубина – 0,6 – 0,8м. Дно каменистое	Брод стенкой по трое



переправа	Кат. сложн.	ширина	Характеристика препятствия	Описание прохождения
18. р. Гужир-Жалга 1 балл	1А	10м.	Глубина – 0,8м. Дно каменистое	Брод по одному
19. р. Шубутуй 0,5 балла	н/к.	8м	Глубина – 0,6м. Дно каменистое	Брод по одному
20. оз. Патовое 0,5 балла	н\к	4м.	Глубина – 1,0м. Дно илистое	Брод по одному
21. р. Шара-Жалга 1 балл	1А	12м.	Глубина – 0,6м. Дно каменистое	Брод по одному
22. р. Байга 0,5 балла	н/к	6м.	Глубина – 0,6м. Дно каменистое	Брод по одному
23. р. Барун-Байга 0,5 балла	н/к	10м.	Глубина – 0,6м. Дно каменистое	Брод по одному
24. р. Лангатуй 1 балл	1А	12м.	Глубина – 0,8м. Дно каменистое	Брод по одному
25. р. Лангатуй 1 балл	1А.	12м	Глубина – более 2,0м.	Переправа по одному по бревну
Всего за переправы 33,5 балла				

# Вершины

Вершины	Катег. трудн.	Высота вершины, ее место-нахождение	Характеристика препятствия	Описание прохождения
1.г.Пик Черского 5 баллов	1А	2090м. Находится на Главном хребте в районе ГМС	В начале травянистые склоны, далее от перемычки средняя и мелкая осыпь н склонах 30-40°.	Подъем от ГМС по тропе по гребню хребта с З - стороны, далее от перевала вверх по осыпи.
2. гора 1 балла	4	н/к	1946м. Находится на Главном хребте на 3 – от перевала Чертовы ворота.	Подъем по тропе от пер. Чертовы ворота с рюкзаками. Спуск по еле заметной тропе по северному склону
3. гора 8 балла	4	н/к	2038м. Находится на Главном хребте на водоразделе р. Рассоха и р. М. Солбах	С перевальной седловины восточный склон 40° средняя и мелкая осыпь. Вершина в виде столовой горы.
4. г.Пик Босан 4 балла	н/к	2275м. Находится на стыке Главного и Бешечного хребтов.	Травянистые склоны до 30°, на которых лежат огромные камни-останцы. На вершину пика ведет деревянная лестница, стоящая на стене большого камня	Подъем по гребню хребта с С-стороны, с рюкзаками, травянистыми склонами. В южную сторону – пологий спуск по траве и щебенке между камнями-останцами.

Вершины	Катег. трудн.	Высота вершины, ее местонахождение	Характеристика препятствия	Описание прохождения
5. г.Маргасанская сопка 5 баллов	1А	2252м. Стоит обособленно между Главным хребтом и хребтом Утуликская Подкова, не относясь ни к одному из них.	Средняя и мелкая подвижная осыпь на склонах 30-40° с обеих сторон. Сопка стоит обособленно от хребтов, поэтому с обеих сторон имеет очень большой перепад высот между перевалами (320 м).	Подъем от перевала Солнечный, без рюкзаков, сначала по мшаникам, затем по осыпям с большим набором высоты (320 м). Спуск обратно к перевалу Солнечный. Самостраховка альпенштоками.
6. гора 2042 4 балла	н/к	2042м. Находится на Патовом плато на водоразделе р. Хара-Мурин и р. Шибетуй	Верх столовой горы протяженностью 1км. На верху курумник, трава.	Подъем с рюкзаками от Патового озера на юг до седловины, далее на по хребту на восток. С вершины спуск на ю-в к следующей седловине
7. гора 2140 4 балла	н/к	2140м. Находится на Патовом плато на водоразделе р. Хара-Мурин и р. Шибетуй.Верх столовой горы протяженностью 1км.	На верху курумник, трава. Южный склон пологий, северный крутой.Подъем с рюкзаками от седловины на ю-в	Спуск на юг с выходами скальных сбросов. Обход скальных сбросов.
8. г. Ханула 4 балла.	н/к	2371м. Находится в Хан-Улинском хребте; истоки рек Зун-Байга, Зун-Цаган-Чулутуй, Барун-Юнкуцук	Столовая гора с травянистой поверхностью наверху и на склонах. З и С-склон – не крутые, 10-20°, Ю и В-склон – до 35°.Подъем с рюкзаками от пер. Перемычка по средней подвижной осыпи 30-40° и горелому лесу по гребню водораздела р. Зун-Байга и р. Зун-Цаган-Чулутуй	Спуск к перевалу Нуртойскому Северному траверсом по средней и мелкой подвижной осыпи

Вершины	Катег. трудн.	Высота вершины, ее место-нахождение	Характеристика препятствия	Описание прохождения
9. гора 2269 4 балла	н/к	2269 м. Находится на водоразделе р. Зун- Байга и р. Барун- ЮнгуцукВерх столовой горы протяженностью 1км.	На верху курумник, трава. Склоны крутизной до 40°.	Подъем с рюкзаками от седловины на север. Спуск на восток с выходами скальных сбросов. Выход на узкий перевальный гребень.
10. гора 2058 4 балла	н/к	2058м. Находится на водоразделе р. Тит- Тит и р. НухенВерх столовой горы протяженностью 1км.	На верху курумник, трава. Склоны пологие.	Подъем с рюкзаками от седловины на северо-восток. Спуск на северо- восток к озерам р. Тит-Тит.
Всего за вершины 42 балла				

# траверсы

- Особенностью маршрута является то, что маршрут является по сути одним сплошным траверсом хребтов – Главного, Патового плато, водораздела рек Снежной и хаара-Мурин. Именно этим объясняется высокий общий балл этого вида препятствий. В данной таблице приводятся только траверсы склонов, а не продвижение по плоским верхам хребта или движение по тропе, хоть даже и траверсом (например, от пер. Чертовы Ворота – начало траверса по Главному хребту).

Траверс	Катег. трудн.	Длина препятствия	характеристика препятствия	описание прохождения
1. Главный хребет от конца тропы (гора №7) до поворота хребта на С возле выс. 2072м. 6 баллов	н/к	5км.	Травянистый, осыпной. Уклон вдоль гребня 15-20°.	Движение с альпенштоками.
2. от выс. 2072 м до п. Босан 5 баллов	1А	2км.	Сначала травянистый, затем – мелкая, средняя, крупная осыпь при уклоне вдоль гребня до 25°. Есть участок 50 м, где крутизна склона на средней осыпи достигает 45°.	Движение с альпенштоками. Прохождение на спуске крутого участка след в след, во избежание падения камней.
3. Патовое плато На водоразделе р. Уту-Жулга и р. Шара-Жалга 6 балла	н/к	6км.	Травянистые, поросшие карликовой березой, и болотистые склоны, уклон вдоль склона - 15-20°.	Траверс увалов С-края плато (по низу идти невозможно из-за сильной заболоченности) За горой 2089 траверс южного склона.

Траверс	Катег. трудн .	Длина препятств ия	характеристика препятствия	описание прохождения
4.Водораздел р. Зун-Байга и р. Зун- Цаган-Чулутуй.10 баллав	1А	4км.	Подъемы по средней осыпи при уклоне вдоль гребня 25°, спуски травянистыми склонами 25° и мшистыми болотами 15-20°.	Движение с альпенштоками.
5.Водораздел р Тит-Тит и р. Нухен к озерам р. Тит-Тит 4 балла	н/к	3км.	Травянистый и болотистый склон, уклон вдоль склона 15-20°.	Движение с альпенштоками.
Всего за траверсы 31 балл				
<b>Всего за локальные препятствия 132,5 балла (в зачет 55)</b>				

# Протяженные препятствия

## Растительный покров

- Очень сложно проходимы леса на Хамар-Дабане из-за густого кедрового и березового стланика, завалов, мшаников (практически везде, где нет троп – 2Б). Но, поскольку, маршрут в большей своей части представлял собой движение по хребту, то и сложнопроходимых лесных участков было немного.

Протяженные препятствия маршрута	Категория трудности	Длина препятствия	Характеристика препятствия	Путь прохождения
<b>среднепроходимый лес (1А):</b> 1. р. Бол. Солбак до р. Утулик	1А	16 км	Наличие густо заросших участков, подлеска, кедровый стланик	Движение с интервалом 2-3 м с
2. р. Утулик до р. Спускосая	1А	12 км	Неровности склона, крутизна, камни, стланик, завалы.	Движение с интервалом 2-3 м. с
3. р. Шубутуй на участке р. Китой и р. Широкая	1А	16 км	Неровности склона, крутизна, камни, стланик, завалы.	Разведка тропы, движение с интервалом, на болоте – самостраховка альпенштоками.

Протяженные препятствия маршрута	Категория трудности	Длина препятствия	Характеристика препятствия	Путь прохождения
<b>4. р. Лангутуй</b> верховья от пер. Лангутайские Ворота	1А	12 км	Часть реки (в верховьях) – густозаросшие участки, камни высокотравье, стланик.	Самостраховка альпенштоком. Разведка пути, самостраховка альпенштоком, преодоление завалов
22,4 балла		Всего 56 км		
<b>Труднопроходимый лес (1Б-2А):</b> <b>1. р. Шубутуй</b> от р. Широкая до р. Гужир-Жалга	1Б	6 км	Крутизна склона не менее 20°, стланик, камни, высокотравье.	альпеншток
<b>2. р. Шубутуй</b> от р. Гужир-Жалга до верховьев р. Шубутуй	1Б	8 км	Крутизна склона более 20°, камни, высокотравье, завалы.	альпеншток
<b>3. р. Шара-Жалга</b>	1Б	2 км	Гари, завалы после пожара, крутой склон.	альпеншток
6,4 балла		Всего 16 км		
<b>4. р. Барун-Байга</b>	2А	8 км	Кедровый стланик, обширные завалы, глубокий мшаник, крутизна склона более 20°, берег изрезан каньонами притоков, троп нет.	Обходы гаревых завалов, местами – перелезание через завалы.



Протяженные препятствия маршрута	Категория трудности	Длина препятствия	Характеристика препятствия	Путь прохождения
<b>5.Лесистая перемычка на пер. Перемычка</b>	2А	2 км	Гари, завалы после пожара, крутой склон (до 30°).	Разведка пути, самостраховка альпенштоком.
<b>6. Спуск к озерам на р. Тит-Тит и подъем на пер. Лангутайские Ворота</b>	2А	4 км	Кедровый стланик, обширные завалы, глубокий мшаник, крутизна склона более 20°.	Лазание по завалам, буреломам, кедровому стланику.
8,75 балла		Всего 14 км		
<b>Стланик (2Б):</b> <b>1. Спуск к р. Шара-Жалга</b>	2Б	3 км	Кедровый стланик, завалы. Крутизна склона 30°-40°	Лазание по завалам, буреломам, кедровому стланику. Обходы завалов, местами – перелезание через завалы.
8,5 баллов		Всего 3 км		
Всего за растительный покров 46,05 балла				

# Болота

Протяженные препятствия маршрута	Категория трудности	Длина препятствия	Характеристика препятствия	Путь прохождения
<b>легкопроходимые (н\к):</b> <b>1.</b> Заболоченные участки на р. Бол. Солбак	н\к	8км.	Мшистые, вязкие заболоченные участки глубиной 0,2-0,4 м	Индивидуальная страховка.
<b>2.</b> Заболоченные участки на р. Утулик	н\к	3км.	то же	то же
<b>3.</b> Заболоченные участки на р. Шубутуй	н\к	3км.	то же	то же
<b>4.</b> Патовое плато верховья р. Уту-Жалга	н/к	1км.	то же + карликовая береза	то же
<b>5.</b> Оз. Патовое – подъем на хребет.	н/к	3км.	то же	то же
<b>6.</b> Слияние рек Уту-Жалга и Шара-Жалга	н/к	2км.	то же	то же
<b>7.</b> р. Барун-Байга	н/к	4км.	то же	то же
<b>8.</b> озера на р. Тит-Тит	н/к	2км.	то же	то же
13 баллов		Всего 26 км		

Протяженные препятствия маршрута	Категория трудности	Длина препятствия	Характеристика препятствия	Путь прохождения
<b>кочкарниковые (1А):</b> <b>1.</b> Верховья р. Шубутуй	1А	3км.	Высокие кочки, окруженные водой	Движение по кочкам, индивидуальная страховка альпенштоками.
<b>2.</b> Верховья р. Барун-Байга	1А	4км.	то же	страховка.
8,5 баллов		Всего 7 км		
Всего за болота 21,5 балла				

## Осыпи, морены, курумники

Протяженные препятствия маршрута	Категория трудности	Длина препятствия	Характеристика препятствия	Путь прохождения
мелкая, пологая (н\к): Главный хребет: 1. Спуск с горы №2 на Главном хребте	н/к	1км.	Крутизна склона 15-20°, камни небольшие.	альпеншток
2. Подъем на гору №6.	н/к	1км.	Крутизна склона 15-20°, камни небольшие.	альпеншток
3. Подъем на гору №8.	н/к	1,5км.	Крутизна склона 15-20°, камни небольшие.	альпеншток
Патовое плато: 4. Подъем на гору 2140	н/к	1км.	Крутизна склона 15-20°, камни небольшие.	альпеншток
5. Спуск с горы 2140	н/к	1,5км.	Крутизна склона 15-20°, камни небольшие.	альпеншток
Водораздел р. Зун-Байга и р. Барун-Юнцуцук: 6. Подъем на гору 2269	н/к	2км.	Крутизна склона 15-20°, камни небольшие.	альпеншток
7. Спуск с горы 2220	н/к	1,5км	Крутизна склона 15-20°, камни небольшие.	альпеншток
Водораздел р. Нухен и р. Тит-Тит: 8. Подъем на гору 2058	н/к	2км.	Крутизна склона 15-20°, камни небольшие.	альпеншток
9. Спуск с горы 2058	н/к	1,5км.	Крутизна склона 15-20°, камни небольшие.	альпеншток
6,5 баллов		Всего 13 км		

Протяженные препятствия маршрута	Категория трудности	Длина препятствия	Характеристика препятствия	Путь прохождения
средняя, пологая (1А): Главный хребет: 1. Подъем траверсом на гору №2 на Главном хребте.	1А	0,5км.	Камни «живые», размером до 0,4-1,0м. крутизна склона до 25°.	Индивидуальная страховка.
2. Подъем траверсом на гору №7 на Главном хребте и спуск с горы до перевала.	1А	4км.	То же	То же
3. Подъем на Маргасанскую Сопку.	1А	0,5км.	Крутизна склона до 35-40°, камни средние и большие.	Проверка камней на устойчивость, самостраховка.
4. Спуск с Маргасанской Сопки	1А	0,5км.		
Патовое плато: 9. Спуск с горы 2140	1А	1,5км.	Крутизна склона до 35-40°, камни средние и большие.	Альпеншток.
Водораздел р. Зун-Байга и р. Барун-Юнцуцук: 10. Подъем на гору 2096	1А	1км.	То же	То же
11. Подъем на г.Ханула	1А	5км.	Крутизна склона до 35-40°, камни средние и большие.	То же
21,5 балла		Всего 13 км		

Протяженные препятствия маршрута	Категория трудности	Длина препятствия	Характеристика препятствия	Путь прохождения
мелкая, крутая (1Б): Водораздел р. Зун-Байга и р. Барун-Юнкуцук: 1. Спуск с горы 2096	1Б	1,5км.	Осыпи «живые», крутизна – 30-40°.	Движение серпантином с альпенштоком.
2. Спуск с г. Ханула	1Б	2км.	То же	Движение след в след серпантином.
3. Спуск с горы 2087	1Б	1км.	То же	
4. Спуск к озерам на р. Тит-Тит	1Б	0,5км	То же	Альпеншток.
10 баллов		Всего 5 км		
средняя, крутая (2А): Главный хребет: 1. Подъем на гору №6	2А	0,1км.	Камни «живые», размером до	Проверка камней на устойчивость, движение след в след, самостраховка.
2. Подъем на гору №11 траверсом (поворот Главного хребта к п. Босан)	2А	0,8км.	0,4-1 м, крутизна склона – 30-40°.	альпеншток
3. Спуск с горы №11.	2А	0,1км.	То же	То же
Патовое плато: 4. Спуск к р. Шара-Жалга	2А	1км.	То же	То же
10 баллов		Всего 2 км		
Всего за осыпи 48 баллов				
Всего за протяженные участки маршрута 115,55 баллов (в зачет 80 баллов)				

## 2.4. Перепады высот по дням

День похода, число	Нитка движения	Высота объекта в метрах	Разница высот между объектами	Сумма высот каждый день
1 день	Г. Слюдянка – Первая ночевка-	456 1160	704↑	704м
2 день	Первая ночевка- Плечо пика Черского- Водопады на р. Подкомарной- Пик Черского - Первая ночевка-	1160 2000 1760 2090 1160	840↑ 240↓ 330↑ 930↓	2340м.
3 день	Первая ночевка- Плечо пика Черского- Зим. посетительское- Пер. Чертовы Ворота –	1160 2000 1800 1900	840↑ 200↓ 100↑	1140м.
4 день	Пер. Чертовы Ворота – Гора № 1 Главного хребта- Первый перевал- Гора № 7- пер. под горой № 7-	1900 2100 1980 2100 1900	200↑ 120↓ 120↑ 200↓	640м.
5 день	Пер. под горой № 7 – Гора № 8 – Озеро под пер. Рассоха –	1900 2140 1900	240↑ 240↑	480м.
6 день	Озеро под пер. Рассоха – Гора № 10, № 11 (пик Басан) – пер. Солнечный –	1900 2275 1950	375↑ 325↓	700 м.

День похода, число	Нитка движения	Высота объекта в метрах	Разница высот между объектами	Сумма высот каждый день
7,8,9 день	Пер. Солнечный – Гора Маргасанская Сопка – Река Утулик (брод)	1950 2252 850	302↑ 1402↓	1740 м.
10 день	дневка	850	0	0
11,12 день	Река Утулик (брод) – Река Шубутуй (верховья) –	850 1540	690↑	690 м.
13,14 день	Река Шубутуй (верховья) – Гора 2140м. – Река Барун-Байга – Река Барун-Байга (верховья) -	1540 2140 1520 1800	600↑ 620↓ 280↑	1500 м.
15 день	Река Барун-Байга (верховья) – Пер. Борисыча – Пер. Перемычка –	1800 2000 1900	200↑ 100↓	300 м.
16 день	Пер. Перемычка – Гора Ханула – Спуск с г. Ханула на пер. Седло - Гора 2270м. - Гора 2087, верх. р. Тит-Тит -	1900 2370 2140 2270 1840	470↑ 230↓ 130↑ 430↓	1260 м.
17,18,19 день	Гора 2087, верх. р. Тит-Тит – Гора 2058м. – Озера на р. Тит-Тит – Пер. Лангутайские Ворота – Станция Мурино	1840 2058 1660 1765 456	218↑ 398↓ 105↑ 1309↓	2030 м.
Общий суммарный перепад высот маршрута				13524 м (13,5 км)



## 2.5 Показатели маршрута

№	Показатель маршрута	Нормативы для пешеходного маршрута 5 к.с., идущие в зачет	Сумма набранных баллов маршрута
1	Продолжительность маршрута, дней (не менее)	16	19
2	Протяженность маршрута, км (не менее)	250	239
3	Максимально допустимое количество баллов за локальные препятствия	110	132,5
4	Баллы за локальные препятствия идущие в зачет (не более)	55	132,5
5	Баллы за протяженные препятствия, идущие в зачет (не более)	80	115,55
6	Географический показатель		12
7	Автономность		1
8	Коэффициент перепада высот		2,125
9	Общее количество баллов набранных маршрутом по формуле: $КС = ЛП + ПП + (Г * А * К)$	$КС = 132,5 + 115,55 + (12 * 1 * 2,125)$	
		160,5 балла	КС=273,55 балла

## 2.6. График маршрута (пройденный)

Дата	Дни пути	Участок маршрута	Километраж	Ходовое время	Метеоусловия
30.07.07	1	г.Слюдянка-р.Слюдянка- поляна Казачья	17	5	Пасмурно дождь
31.07.07	2	поляна Казачья - ГМС – водопады на р. Подкомарной – пик Черского - поляна Казачья	16 р.в.	4	Пасмурно Дождь, сильный ветер
1.08.07	3	поляна Казачья – пер. Чертовы воротапер.	7	4	Пасмурно, дождь
2.08.07	4	Чертовы ворота – гора 7.гора)	10	6	солнечно
3.08.07	5	7 – 9А – озеро между гг. 9А-10 (вынужденная полудневка	11	4	Солнечно до 14.00, затем дождь и град
4.08.07	6	озеро между гг. 9А-10 – пер.Рассоха – гора 10 – 11 – 12 – г.Босан (Триангулятор) – пер.Солнечныйпер.	10	7	Переменная облачность, ГРАД
5.08.07	7	Солнечный – г.Маргасанская сопка (рад) – р. Б. Салбак - 2й левый приток	16	6	Туман, дождь
6.08.07	8	2й левый приток – р. Утулик – р. Корниловар.	8	5	Туман, дождь, после 16 ч. солнечно
7.08.07	9	Корнилова – р.Спусковая – р.Утулик	10	4	Туман, дождь, после 16 ч. солнечно

Дата	Дни пути	Участок маршрута	Километраж	Ходовое время	Метеоусловия
8.08.07	10	Полудневка – переправа через р. Утулик	Дневка		Солнечно
9.08.07	11	р. Утулик –р. Шубутуй – р.Широкая	14	7	Солнечно
10.08.07	12	р.Широкая – верховья р.Шубутуй	10	4	Солнечно
11.08.07	13	верховья р.Шубутуй –оз. Патовое – пер. «наш» - верх. р Шара-Жалга	19	7	Солнечно
12.08.07	14	верх. р Шара-Жалга –верх. р. Барун-Байга	13	5	Солнечно
13.08.07	15	верх. р. Барун-Байга – пер. Борисыча – пер. Перемычка	11	5	Туман, дождь
14.08.07	16	пер. Перемычка – г. Ханула – верх. р.Тит-тит	15	6	Солнечно
15.08.07	17	верх. р.Тит-тит – пер. Лангутайские ворота – 2й пр.приток р. Лангатуй	18	6	Солнечно
16.08.07	18	2й пр.приток р. Лангатуй – р. Голая	18	7	Солнечно
17.08.07	19	р. Голая – ст. Мурын	16	5	Солнечно

## 2.7.Техническое описание прохождения группой маршрута 1 день

- **30.07.07 г.**
- Нас забросили на микроавтобусе к началу маршрута. Тропа идет по каньону вдоль реки, периодически ее пересекая. Переходить реку можно вброд, но в большинстве случаев брошены бревна или построены мостки для удобства экскурсантов. Небо затянуто облаками,  $t + 22$  в течение дня. Через 10 км от Слюдянки заканчивается грунтовая дорога пригодная для движения автотранспорта и начинается узкая каменистая тропа с резким набором высоты. К 20.00  $t$  упала до  $+ 17$ , иногда проглядывало солнце. Склоны каньона высокие и крутые. Растительность и древесная (ели, березы), и кустарниковая (рябина, черемуха, ольха, жимолость), а также пестрое разнотравье. Много ягодников (земляника, брусника, черника). Вдоль реки попадаются заросли красной смородины. В связи с тяжелой физической нагрузкой до перевала ГМС не дошли, остановились на поляне у реки. Тем более, что на тропе были развешены предупреждения об отсутствии на поляне ГМС питьевой воды.



## 2 день

- **31.07.07**
- Ночью прошла сильная гроза. Все утро лило как из ведра.  $t +13$ . В 11.00 парни ушли за дровами в тапочках и фактически без одежды, так как розовую китайскую накидку можно назвать одеждой. Около часу дня дождь перешел в морозящий режим. Группа вышла к пику Черского и водопадам с целью акклиматизации. Участок тропы от поляны до ГМС довольно крут и изрезан руслами ручейков. Очень скользко. Перед ГМС тропа теряется на сильно заболоченной поляне. Тропа, идущая от ГМС в сторону пика и перевала хорошо натоптана. Причем тропа существует в двух вариантах: прямая и серпантин. Уклон 60. Вблизи обвешенного «священными дарами» (тряпочками, ....) дерева тропа раздваивается. Вверх уходит на пик, правая спускается в долину к водопадам. Около 17 ч дождь прекратился. Встретили группу водников – земляков. «.... Бойся водников, советы дающих пешим туристам на сухом перевале.»



## 3 день



- **1.08.07**
- Дождя нет. В 7.30 t +7, в 9.00 t +12. вышли к перевалу Чертовы ворота. Облачно. Моросящий дождь. Днем t + 17. После 20.00 +7. После водопадов тропа залита водой и регулярно теряется в заболоченных участках.



## 4 день

- **2.07.07 г.**
- 7.30 t +6 , в 8.50 +8, солнечно. С перевала на хребет идет достаточно отчетливая тропа, на каменистых участках часто теряется, но быстро находится. Склон, нависающий над перевалом, густо порос кедровым стлаником. Тропа выводит к перевалу Голый. С него стекает два родника.
- По северному склону хребта часто встречаются густые заросли березового стланика. Сам перевал покрыт мхами и лишайниками с отдельными травянистыми участками.
- *Следующий перевал, где мы обедали, с южной стороны был обрывистым, а с северной, относительно пологий, заросший кедровым стлаником. Воды на перевале нет, но можно спуститься к верховьям ручья в долину.*
- В 18.00 t +15, Стороной нас обошла гроза. К 20.15 вышло солнце и потеплело. Хребет зарос мхами в виде мягких подушек. Бочаги между ними сухие. Идти сложно, ноги сильно проваливаются. Место для ночевки выбрать сложно, но можно. Приходится искать воду, дрова, и относительно ровную поверхность-сухую и свободную от камней.









## 5 день



- **3.07.07**
- В 8.00 t +10, в 12.00 t +25, в 15.00 началась гроза с проливным дождем и градом t +12,
- В 20.00 t +16
- До обеда шли по хребту, обходя осыпи и крутые склоны. В перегибах –понижениях болта с крупными моховыми кочками. Судя по всему нам повезло, что до нашего приезда было относительно мало дождей, а то шли бы по колено в воде. Много карликовой березы и ивы. Имеются грибы, но мало. Растет шикша, брусника еще не созрела. Тропа хорошо видна на спусках, но иногда теряется на подъеме. Дошли до озера у г.9А. Из-за грозы вынуждены были сделать полудневку. Воспользовавшись внеплановым отдыхом, все помылись, вода чистая и холодная.



## 6-7 дни

- **4.07.07 г. (суббота)**
- В 7.30  $t +20$ , ясно и солнечно. Вышли стоянки в 8.30 и перевалили на другую сторону долины. В 11.00  $t +28$ . Около часу дня возле вершины Босан нас накрыло ливнем с градом (сильно надавало по ушам),  $t$  понизилась до  $+8$ .
- На вершине лежит крупный камень с деревянной лестницей. На травянистом перевале стоят своеобразные ворота из очень крупных камней.
- К 15 ч вышли к пер.Солнечный (Кто ж его так обозвал? Со всех сторон гроыхает). С 18 до 21.00 шел дождь,  $t +12$ .
- **5.07.07г.**
- Утро началось с радиального выхода на Маргасанскую сопку, что заняло 1,5 часа. После завтрака начали спуск по р. Бол. Солбак. Прошли около 12 км. Тропа слабая, скорее всего звериная, периодически теряется. Судя по помету по ней ходят медведи, кабаны и др. копытные. Много мелких грызунов. Появляются большие ягодники. Стоянок нет (и не будет).  $t +13$  После обеда начался дождь и шел до вечера, была гроза. Место для стоянки нашли с трудом. Несколько раз пришлось переходить реку вброд.





## 8-9 дни

- **6.07.07г.**
- Проливной дождь с утра.  $t +15 - 13$ . Много грибов и ягод. На одном из притоков (втором?) имеется необозначенное на карте зимовье. От него идет неплохо утоптанная тропа, которая часто переходит с берега на берег из-за обрывистых берегов. До вечера прошли 18 бродов. Не доходя до устья реки, тропа ушла влево к р. Корниловой. Тропа хорошо натоптана. К вечеру закончился дождь, вышло солнце. Ночевать встали на оборудованной стоянке. Ночью снова начался дождь.
- **7.08.07г.**
- К 9.30 дождь закончился.  $t +17$ . Двигались по левому берегу по очень хорошей тропе. (кто то ее совсем недавно чистил). Тропа идет или по самому краю (обрывистому), или уходит вглубь берега. На карте есть брод на правый берег. Но вода была очень высокой. Мы не рискнули. Периодически наклеывался дождь, и бусил. К вечеру распогодилось. Чтобы перебраться на левый берег спусковой, пришлось подняться вверх по ее течению. На левом берегу было много оборудованных стоянок.







# 10 день



- **8.08.07.**
- Было принято решение ждать понижения уровня воды и переправляться вброд, как и планировали, поскольку не имели достаточного запаса веревок для навесной переправы. Ожидание успеха не принесло. День был солнечный, жаркий,  $t$  достигала  $+25$ , но уровень воды в реке снизился незначительно. Объединившись с подошедшей вновь группой из Санкт-Петербурга натянули навесную переправу длиной около 50 метров. Переправа началась около 18 часов и закончилась за светом, но продолжать движение группа не могла, т.к. сдерживание затянулось. Стоянка была оборудована недалеко от переправы.



## Переправа через р.Утулик



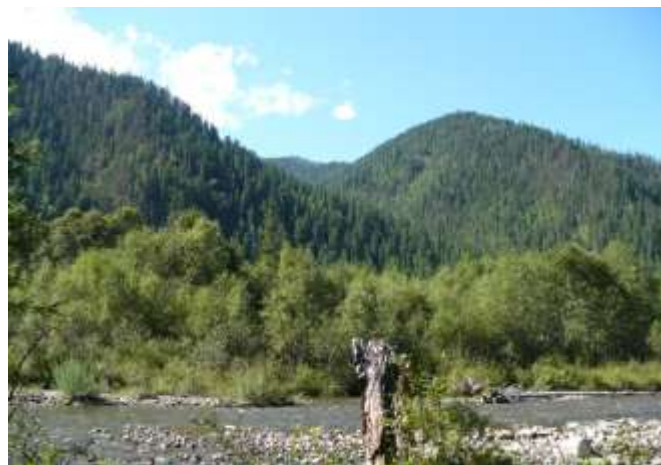
# 11 день

- **9.08.07.**
- По берегу р.Утулик идет тропа. Недалеко от слияния с р.Шубутуй тропа отходит вправо к Шубутую. Берега крутые иногда появляются скальные выходы, приходится переходить реку вброд. После дождей река очень бурная. Хотя она не глубокая (по пояс) течение сильное. Перед переправой рекомендуется сделать разведку. В некоторых местах прижимы можно обойти по верху. Очень долгое время река протекает в глубоком каньоне и тропа не спускается вниз. Встречаются следы медведей и других животных.





# Река Шубутуй



# 12 день



- **10.08.07.**
- Продолжаем подъем по р.Шубутуй. Переправы становятся сложнее в узких ущельях. Обойти невозможно. Была осуществлена переправа по бревну, маятником. На левом берегу реки имеется новое зимовье. В верховьях реки сложно отделить ее от притоков, поэтому нужно четко ориентироваться. Тропа иногда теряется среди кустарника и топляка. Далее тропа забирает круто вверх и сложно найти плоскую площадку для установки лагеря. Выполаживается склон ближе к перевалу.



## Верховья р. Шубутуй





# 13 день

- **11.08.07.**
- Подъем на плато постепенно становится все положе. Деревьев становится все меньше, много кустарничков и большие моховые подушки. При дождливом лете скорее всего это должно было быть болотом. Очень мало ориентиров. Двигаться очень тяжело. Тропа постоянно теряется, ноги проваливаются в мох. Жарко,  $t$  достигает  $+30$  градусов. Достигли оз. Патового, переправившись через ручей возобновили подъем. На хребте под стланником большое количество грибов: подберезовиков, маслят и др. По хребту двигаться на много проще, ноги не проваливаются, все участники переодели сапоги на кроссовки. Скорость резко увеличилась, после обеда прошли отрезок пути в 3 раза больше, чем до обеда.



# 14 день

- **12.08.07.**
- Спустились с хребта в долину реки Шара-Жалга. Спуск был сложный и протяженный, почти километр. Пришлось форсировать кедровый стланник, скользкий мох и небольшие каменные осыпи. Тропы отсутствуют. Долина заросла березовым стланником и имела болотистый вид. До реки Барун-Байга продвигались по каменистым берегам или вброд прямо по реке. На правом берегу была найдена тропа приведшая к зимовью, где сделали обед. Тропа уводила к верховьям реки, свернув на приток тропа была потеряна. Во вторую половину дня миновали горелый еловый лес, берега притока болотистые и хотя по видимому лето было сухое и воды почти не было идти по моховым подушкам было невероятно тяжело, особенно вверх. По берегу, заросшему стланником тоже нелегко. В верховьях притока глубина реки стала меньше, появилось много плоских камней и скорость возросла. Перепад высот стал небольшим. Весь день было солнечно и жарко,  $t$  достигала  $+30$





# 15 день



- **13.08.07.**
- С утра пасмурно, морозящий дождь. Когда группа начала подъем на перевал спустился туман, начался холодный ветер. В связи с магнитной аномалией все компаса показывали в разных направлениях, поэтому сориентироваться в этом районе можно только с помощью спутников. Группа спустилась за ветер переждала непогоду. После обеда туман растащило и ориентиры были найдены. По хребту обошли долину и остановились на ночевку на перевале Перемычка. Спуск на перевал крутой, проходил в сложных метеоусловиях. Трава на склоне была очень скользкая, вылетали камни. К вечеру дождь закончился и появились радуги.







# 16 день



- **14.08.07.**
- Снова поднялись на хребет. Погода нас побаловала: жары нет, но и дождем не поливает, идти легко. С вершины открывается отличная панорама окрестных хребтов, правда все долины закрыли низкие облака. Можно обнаружить тропы. Миновали очень интересный перевал, разделяющий две совершенно разные долины. Одна пологая с альпийскими лугами и разнотравьем, другая с крутыми осыпными склонами и хвойным лесом внизу. При хорошей погоде на севере уже можно видеть оз. Байкал. Ночевать остались на перевале в верховьях реки Тит-Тит. Ночью очень холодно, т приближались к 0.





# 17 день

- **15.08.07.**
- Ночью на почве был заморозок. Пока не вышло солнце было очень холодно. На рассвете на соседнем склоне появился медведь, но после громких радостных криков группы быстро убежал вниз. После этой встречи один из участников группы постоянно оглядывался, чтобы убедиться что количество участников похода не увеличилось. Погода продолжала нас баловать, было солнечно и с утра не очень жарко. Обнаружили треангулятор, после которого начали спуск к озерам. Это оказалось делом не простым. Березовый стланник оказался жестким и колючим, а склон который выбрала группа для спуска был признан не лучшей дорогой. После наступления жары нервировало отсутствие воды, очень хотелось пить. Для спуска выбрали небольшую каменистую осыпь заросшую кедровым стланником. Берега озер также заросли стланником и высокой травой.





- Скорее всего при дождливом лете берега очень топкие. На берегу дальнего озера был сделан обед и желающие искупались. Озера оказались глубокими даже у берега, вода холодная. Далее пришлось перевалить через несколько заросших гребней и мы вышли к перевалу Лангутайские ворота. Нами была обнаружена утоптанная тропа, которая вела через перевал. Перевал представляет собой утоптанную площадку, окруженную стланныком и деревьями, на которой сложен тур, была снята записка. После группа начала спуск по реке Лангатуй. Тропа ясно видимая, но узкая, каменистая и крутая, местами заболоченная. Постоянный спуск мешает устроиться на ночевку, с трудом вписались между бревнами.



# 18 день



- **16.08.07.**
- Продолжаем спуск по реке, тропа периодически переходит с берега на берег, но в основном идет по левому берегу. Берега крутые, местами до 80 градусов. В некоторых местах дорогу преграждают скальные выходы, тропа их обходит по верху, но если вода не поднималась можно найти проход и по реке. Уже встречаются пологие берега, на одном из которых, перед большой петлей реки группа остановилась на ночлег. По пути постоянно попадаются ягоды красной смородины, черной, малина и др.



# 19 день



- **17.08.07.**
- За поворотом реки тропа раздвоилась. Одна из них перешла на правый берег реки и уперлась в зимовье, за которым продолжения тропы не имелось. Пришлось возвращаться и уходить левее. Появились отчетливые следы копыт лошадей на тропе. В одном из самых узких и глубоких (дна не видно) участков реки брошены мостки с перилами на правый берег. Тропа свернула вверх по одному из притоков и затем уже не возвращалась к реке. На тропе появились следы колес и постепенно она приобрела наезженный вид. Постоянно попадают болотистые, топкие и очень грязные участки. По краю дороги растут грибы: белые, подосиновики, подберезовики, грузди – большие и не червивые. Грунтовая дорога вывела к шоссе и бетонному мосту через Лангатуй. Оставшиеся три километра группа прошагала по асфальту. Поскольку природа очень долго сдерживалась (последние дни было тепло и сухо), она резко испортилась пошел дождь, хребты заволокло тучами и туманом, стало прохладно. Станция Мурино это «дыра», убогие магазины, нет общественной бани и даже станционного здания только площадка, так что на многое рассчитывать не приходилось. Электрички ходят редко.

269	БЛАГОВЕЩЕНСК - АДЛЕР	01:22	01:50	0:28 ПО 2:00	ПО ПЕТУШЬЮ
833	КАЗАРОВСК - ЛЕСИИ	00:23	02:35		ПО ПЕТУШЬЮ
817	ВЛАДИВОСТОК - МОСКВА	13:09	13:14		ПО РЕАЛИИ
819	ВЛАДИВОСТОК - МОСКВА	00:35	01:05		ЕЖЕДНЕВНО
823	ВЛАДИВОСТОК - МОСКВА	20:40	20:50		ЕЖЕДНЕВНО
847	КАЗАРОВСК - НОВОСИБИРСК	00:22	02:25		ПО УКАЗАНИЮ
31	КАЗАРОВСК - ИРКУТСК	18:54	19:52	0:58	ПО УКАЗАНИЮ
<b>ВРЕМЯ МЕСТНОЕ ПРИГОРОДНЫЕ ПОЕЗДА ВРЕМЯ МЕСТНОЕ</b>					
881	СЛОДЯНКА - ПОРТ БАЙКАЛ		13:00	00:01	ПО ПЕТУШЬЮ
7011	СЛОДЯНКА - ПОРТ БАЙКАЛ		11:00		СРЕДА СУББОТА
8378	СЛОДЯНКА - ИРКУТСК СОРТИРОВОЧНЫЙ		00:05		ЕЖЕДНЕВНО
8581	МЫСОВАЯ - СЛОДЯНКА	09:45			ЕЖЕДНЕВНО
8327	СЛОДЯНКА - ПОЛОВИНА		14:13		СУББОТА, ВОСКРЕСЕНЬЕ
8341	СЛОДЯНКА - ЧЕРЕМОХОВО		17:00		СУББОТА, ВОСКР.
8803	МЫСОВАЯ - СЛОДЯНКА	19:13			ЕЖЕДНЕВНО
8377	СЛОДЯНКА - ИРКУТСК СОРТИРОВОЧНЫЙ		18:15		ПО ПЕТУШЬЮ
8341	СЛОДЯНКА - МАЛЫТА		19:45		ЕЖЕДНЕВНО
8377	СЛОДЯНКА - ЧЕРЕМОХОВО		04:15		ЕЖЕДНЕВНО
8377	УЗАН-УДЗ - ИРКУТСК СОРТИРОВОЧНЫЙ	19:39	19:45		СУББОТА, ВОСКРЕСЕНЬЕ



## 2.8. Потенциально опасные участки маршрута

Данный маршрут сам по себе не имеет потенциально опасных участков: рельеф Хамар-Дабана довольно прост и безопасен. Наибольшая безопасность на Хамар-Дабане достигается при прохождении этого горного массива именно траверсом по вершинам хребтов (хотя физически это тяжелее из-за большого перепада высот): здесь нет скальных стен, крутых склонов, изобилующих камнепадами; на верху хребта не встретишь глубоких непроходимых каньонов или широких и мощных рек, что, конечно, в низовьях Хамар-Дабана встречается в каждой долине, и является его характерной особенностью.

Хамар-Дабан при прохождении его траверсом может быть потенциально опасен только своими особыми погодными условиями (и возникающими по их причине явлениями: селями, обвалами, наводнениями, особенно в августе):

1. Густые туманы, обусловленные близким расположением Байкала, и зачастую полным отсутствием видимости, отсюда – возникающие проблемы с ориентированием и отсутствие возможности определить свое точное местонахождение;
2. постоянно низкая температура воздуха (в среднем в августе на хребте около 0°), сырость и влага способны быстро привести к переохлаждению организма;
3. штормовые ветра с севера (с Байкала), способные легко сдуть человека в небо с хребта, а также приводящие к переохлаждению;
4. возможные продолжительные дожди (бывают со снегом, градом), и, как следствие, высокая вода в реках, сели, обвалы, наводнения, создающие подчас аварийные ситуации на маршруте, и отрезающие путь выхода из гор в долину.

Все эти явления опасны не только вышеназванными последствиями, но еще и тем, что в таких погодных условиях затруднено и проведение спасательных работ. Поэтому печальная статистика Хамар-Дабана говорит о том, что большинство путешественников, попавших здесь в аварийную ситуацию в августе, погибали, так и не дождавшись помощи.

Кроме того, при заходе на хребты и на выходе с маршрутов приходится преодолевать сложнейшие реки – самые главные и опасные препятствия на Хамар-Дабане: Снежная, Утулик, Хара-Мурин, Селенгинка и другие.

Наиболее часты несчастные случаи на Хамар-Дабане именно в августе. Причины гибели туристов-пешеходников на Хамар-Дабане во второй половине лета, по статистике Иркутской КСС, распределяются примерно в такой последовательности:

1. Утопление в реке или травмирование о камни во время переправы (практически все реки – особенно р. Слюдянка, р. Хара-Мурин, р. Утулик и р. Снежная, как наиболее посещаемые);
2. Переохлаждение (в верховьях);
3. Потеря ориентировки и движение в другом направлении (при прохождении перевалов, траверсов, вершин, таежной местности), после чего могут быть последствия 1 и 2, а так же голодание и истощение;
4. Падение со скал при обходе каньонов сверху без страховки (р. Утулик, р. Лангатуй и др.);
5. Нападение зверей.
6. Другие причины.



## 2.9.Способы преодоления сложных участков

1. Все перевалы и вершины с осыпными склонами категории 1А и 1Б проходятся с альпенштоком.
2. Каньоны и прижимы рек категории 1Б и 2А при необходимости проходятся с навешиванием перил на спуске или на подъеме.  
Организуется верхняя или нижняя групповая страховка, самостраховка с помощью жумара или спусковины.
3. Реки проходятся вброд «стенкой» или таджикским способом («кругом»), при необходимости – организуется перильная переправа или переправа по бревну. Прохождение первого участника по бревну – без рюкзака, на страховке с берега. В особых случаях – организация навесной переправы:
  - А) тщательный осмотр и выбор участка реки с гладким глубоким течением не менее 100 м длиной;
  - Б) организация страховки при движении первого участника вплавь (облегающая теплая одежда и обувь, страховочная система, групповая страховка с берега);
  - В) натяжение основной веревки на исходном берегу с помощью полиспаста;
4. В случае продолжительной плохой погоды, стихийных бедствий, длительного тумана – группа выходит аварийным или запасным выходом.
5. При усилении ветра на вершинах и гребнях хребтов – срочный спуск до безопасного места, установка палаток, пережидание конца непогоды.
6. Прохождение всех опасных кулуаров след в след, серпантинном или на большом расстоянии по одному. Спуск «живых» камней первым участником при движении группы вниз по склону (очистка склона).
7. Прохождение стлаников и зарослей карликовой березы в зоне леса след в след, во избежание потери друг друга.
8. При наличии следов медведей – передвижение с шумом (крики, свист, стук по камням).
9. При передвижении по болотам – самостраховка альпенштоком.

## 2.10. Наиболее интересные объекты маршрута.

- Водопады р. Подкомарная.
- Наиболее часто посещаемы, находятся в верховьях р. Подкомарной, от слияния двух истоков имеется тропа по правому берегу. Их 5 (известных), от 10 до 30 м.
- Еще ниже, ближе к слиянию с р. Быстрой есть еще один – около 70 м, трудно
- доступен, опасен и сложен при прохождении каньона.



## 2.10. Наиболее интересные объекты маршрута.



- Озеро на хр. Главном.
- Находится между 9-й и 10-й горами. Небольшое, но очень живописное, с видом на п. Триангулятор. ГЗЛ. Вода – теплая.



## 2.10. Наиболее интересные объекты маршрута.

- Озера Патового плато.
- Их на плато очень много, но наиболее интересны и уютны группа из 5 озер, находящихся между оз. Субуту-Эхак и Патовым озером, у правого истока р. Субутый (правый приток Утулика). ГЗЛ. Защищены от ветров. Много голубики. Утки. Хариус.



## 2.10. Наиболее интересные объекты маршрута.



- Пик Черского, 1А (2090 м).
- Верховья р. Слюдянка, очень популярен.
- Пик Босан (Триагулятор), н/к, (2275 м).
- Популярен, находится на стыке хребтов Главного и Бешечного.
- Маргасанская Сопка, 1А (2252 м).
- Обособленно стоящая конусообразная вершина между хребтами Главный и Утуликская Подкова в верховьях р. Маргасан.
- Гора Хан-Ула, 1А, (2371 м).
- В переводе с бурятского – «владыка гор». Огромная столовая гора в хребте Хан-Улинском, верховья р. Барун-Юнцуцук.

## 2.11. Итоги и выводы

Группой пройден маршрут в интересном и нестандартном районе.

Мы считаем, что нам очень повезло с прохождением маршрута, что от всех погодных катаклизмов мы удачно сумели себя защитить с помощью:

- владения компасом и умения двигаться по азимуту в тумане;
- своевременной остановки группы и установки палаток, если потеряли направление на хребте, или при усилении ветра, дождя, не смотря на то, что это приводило к отставанию от графика движения;
- наличия у группы кемпинг-газа (если бы его не было, то во время ливней пришлось бы спускаться каждый раз в зону леса, а это еще удлинило бы наше пребывание на маршруте);
- облегченной раскладки продуктов
- продуманности маршрута и его запасных вариантов, и в связи с этим минимального «общения» с опасными реками во время наводнения;
- тщательного выбора места переправы на всех реках и их притоках;
- использования запасного варианта прохода средней части маршрута маршрута;
- умения сохранить спальники и ночную одежду сухими во время ливневых дождей и речных переправ бродами, что создавало хотя бы ночной комфорт;
- психологической совместимости группы и умения каждого участника владеть собой даже в экстремальных ситуациях.
- наличие спутникового навигатора;
- наличие резиновых болотных сапог;
- наличие двух дополнительных тентов, спасающих группу от дождя во время завтрака, обеда и ужина;

## Рекомендации по прохождению маршрута

1. Проходить маршрут преимущественно во второй половине июня – июле (наименьшая вероятность туманов, дождей).
2. Необходимо иметь в группе хотя бы одного участника с хорошими навыками спортивного ориентирования (взятие азимута на предмет, взятие азимута по карте, измерение пройденного расстояния парами шагов, умение вести группу по азимуту колонной в условиях плохой видимости). А еще лучше – спутниковый навигатор!
3. Для создания комфорта в экстремальных ситуациях иметь газовую горелку (это не обязательно, т. к. зона леса находится не далеко, но при движении группы по хребту большей части маршрута – желательно).
4. Желательно уметь разжигать костер из мха (в сухую погоду), т. к. в некоторых районах хребта спуск к ГЗЛ занимает довольно много времени, а носить с собой дрова при большом перепаде высот – не удобно и тяжело.
5. В связи с наличием на маршруте сложных рек, группа должна иметь опыт организации навесных переправ.
6. Желательно иметь не менее двух основных веревок по 60 м. для организации навесных переправ.
7. Обязательно наличие хороших дождевиков у каждого участника группы.
8. Обязательно наличие альпенштоков у каждого участника группы.
9. В личной аптеке каждого участника должен быть эластичный бинт (большая нагрузка на коленные суставы в связи с частыми перепадами высот).
10. На маршруте возможна рыбалка, поэтому, если в группе есть опытный рыбак, не плохо иметь рыболовные снасти.
11. Не помешают дополнительные тенты для организации бивуака в дождливую погоду.

### 3. Приложения

#### 3.1. Дополнительные сведения о походе.

##### Материально-техническое обеспечение группы.

Групповое снаряжение	Кол-во	Личное снаряжение	Кол-во
Палатки 3-местные с тентом из капрона	3	Альпеншток	1-2
Тенты 3х4	2	Грудная обвязка	1
Веревка основная 10мм, длина – 60м	1	Беседка	1
Веревка вспомогательная 6 мм, длина – 50м	1	Карабины	3
Расходная веревка 10 мм, длина – 10 м	1	Коврик	1-2
Мед аптечка	1	Рюкзак	1
Рем набор	1	Спальник	1
Топор	2	Ботинки «вибрам» или болотные сапоги	1
Трос-пила	1	Дождевик	1
Трос-таган	1	Очки солнцезащитные	1
Котлы	3(6,7,8)	Верхонки	1
Жумар	3	Компас	1
Спусковина	3	Свисток (зеленый)	1
карабины	3		
Газовая горелка	4		
баллоны с газом	4		
Спутниковый навигатор	1		



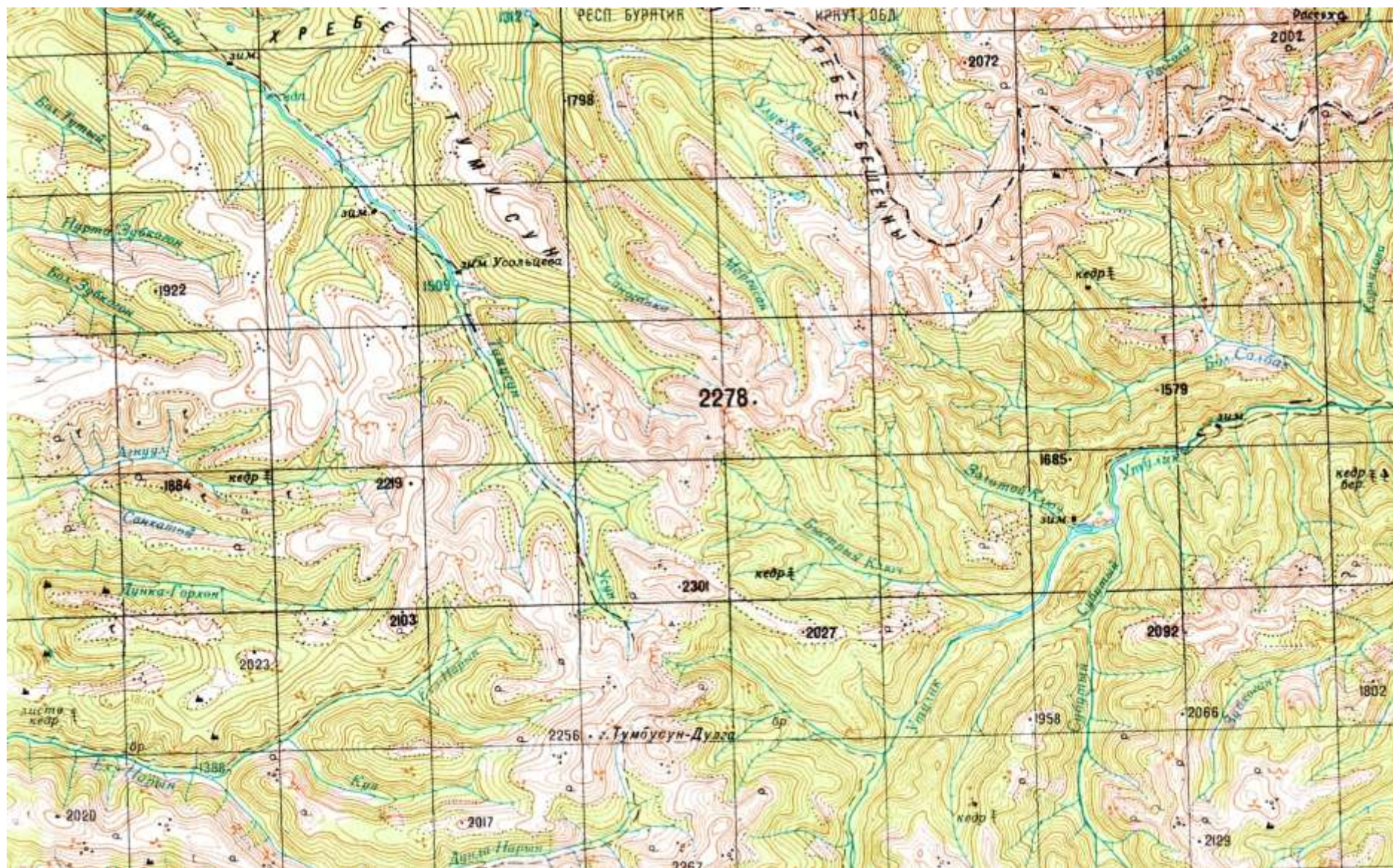
## Весовые характеристики груза

Наименование	На 1 человека	На группу 9 человек
Продукты (от 500 до 700 г в день на одного)	9, 6 кг	86,4 кг
Групповое снаряжение	5 кг	45 кг
Личное снаряжение	7 кг	63 кг
<b>Всего:</b>	<b>21,6 кг</b>	<b>184,4 кг</b>

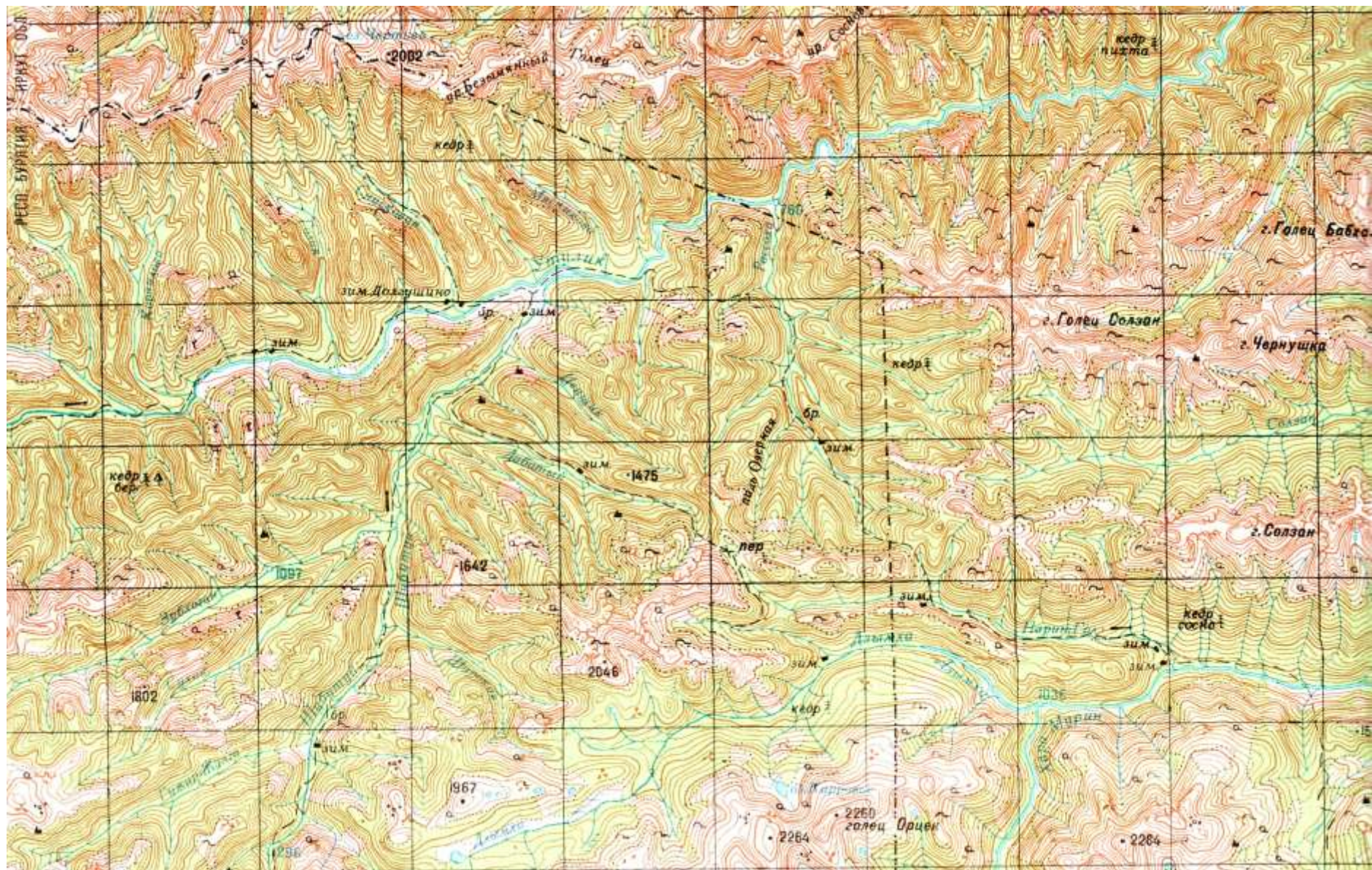
## 3.2. Картографический материал



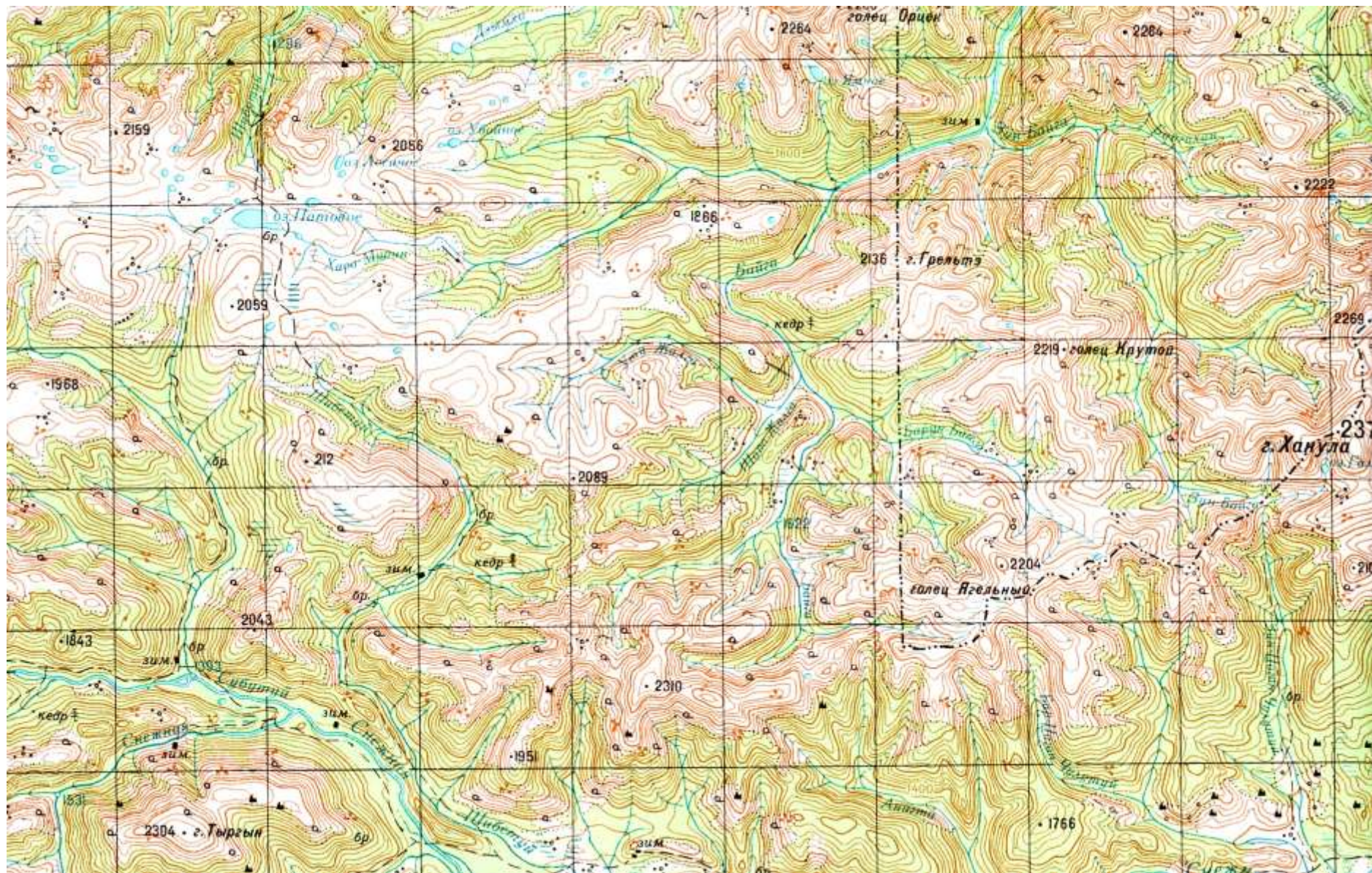




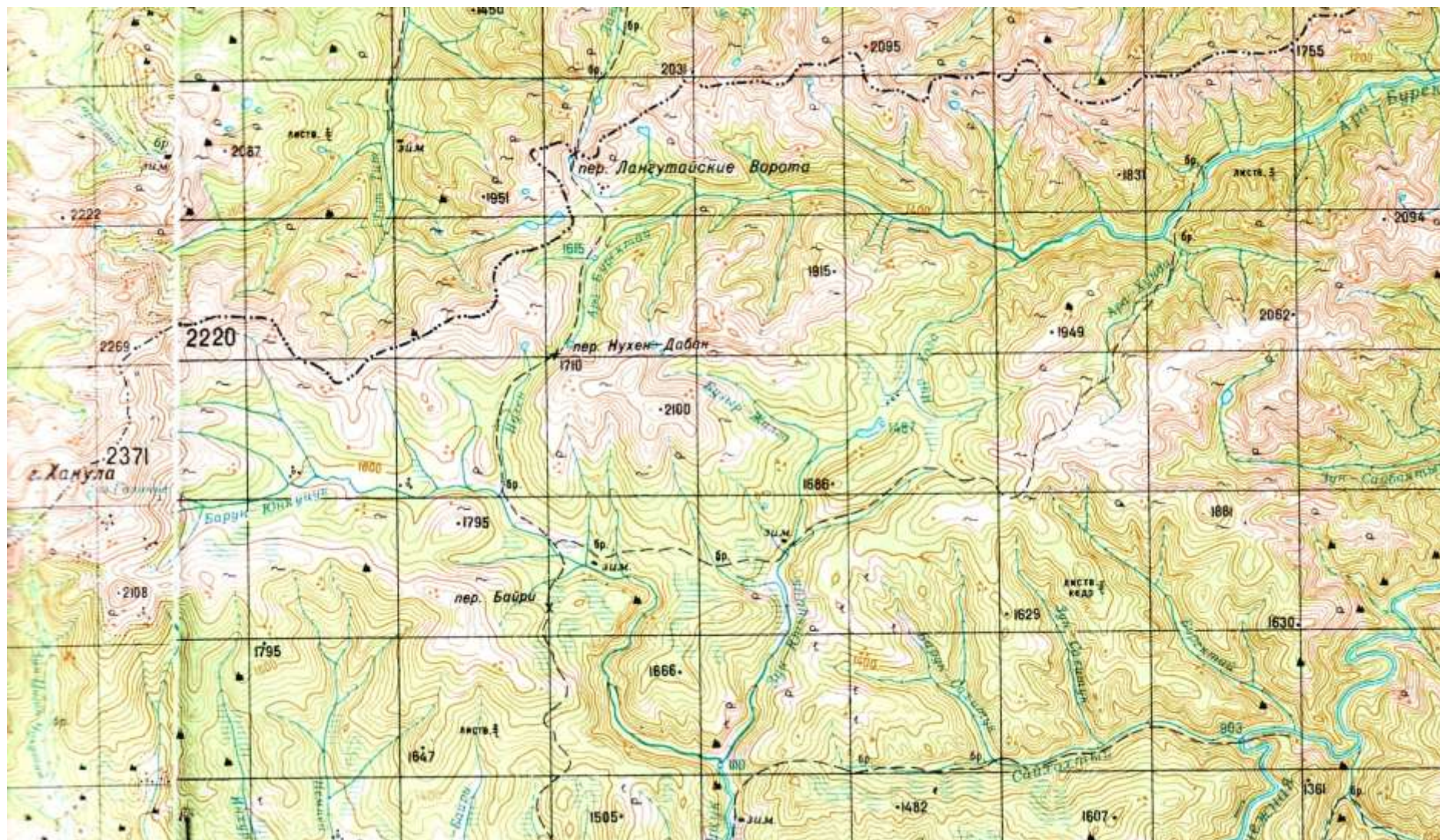




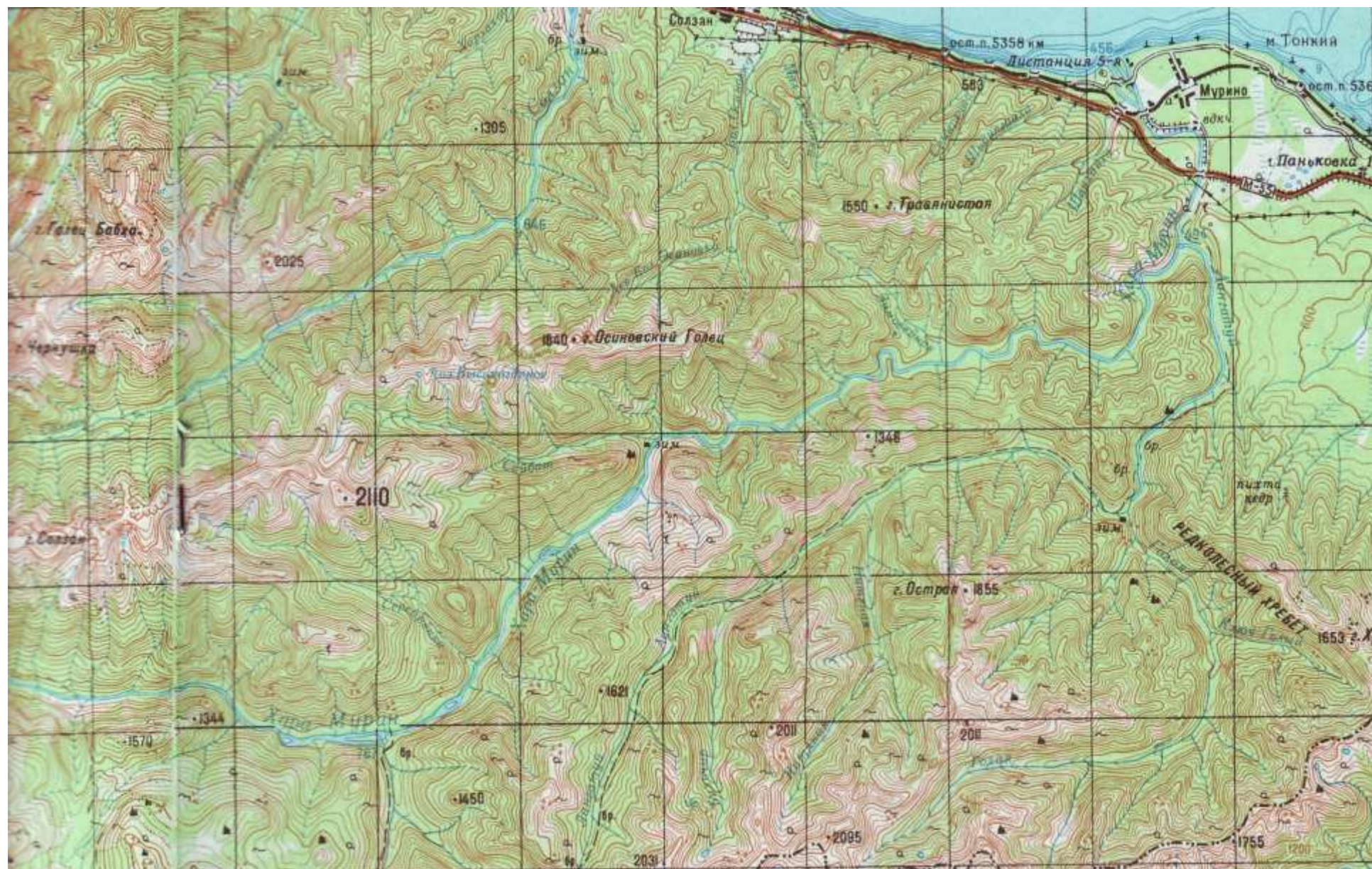




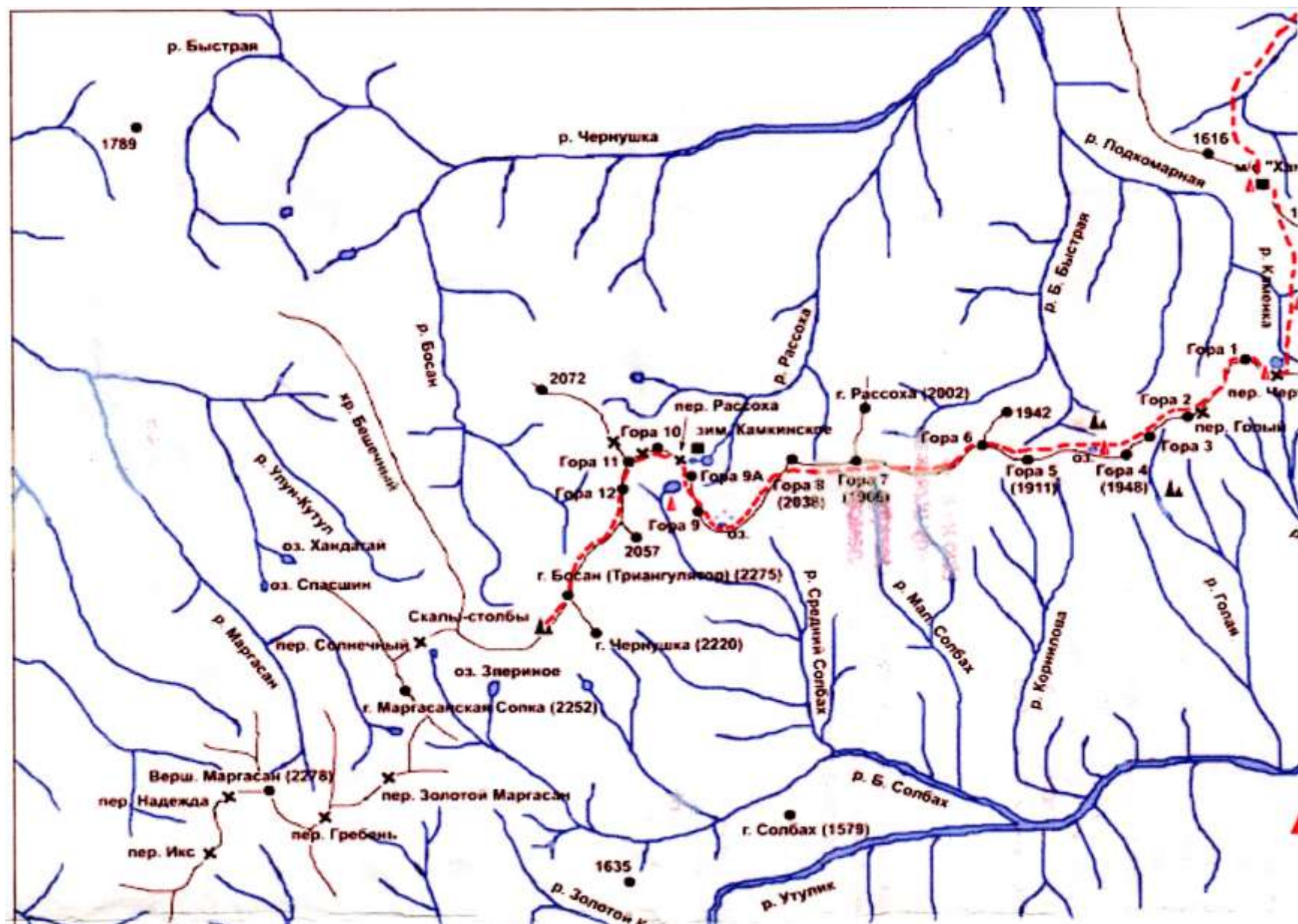












# 3.3. Контрольные записки с перевалов



<p>Группа туристов г. Кострома и г. Нерехты в составе:</p> <ol style="list-style-type: none"> <li>1. Годунов А.Б.</li> <li>2. Пугин А.П.</li> <li>3. Васильев А.А.</li> <li>4. Дмитриев М.В.</li> </ol> <p>совершила пешеходный поход - семинар 4 к.с.</p> <p>вышла <u>из Костромы</u> <u>на перевал</u> <u>Перевал Борисова</u> <u>со стороны</u> <u>г. Нерехты</u></p> <p>Дата <u>08.08.2005</u> время <u>18:00</u></p> <p>Погода <u>ясная, безветренная</u></p> <p>Сдали записку группы туристов _____</p> <p>под руководством _____</p> <p>от _____</p> <p>Группа следит в направлении <u>г. Кострома</u></p>	<p>Действие записки <u>08.08.2005</u> <u>г.к.</u></p> <p>Составные группы: <u>туристы</u></p> <p>Руководитель похода <u>Е.А.Б.</u> <u>Годунов А.Б.</u></p> <p>семинары <u>Е.А.Б.</u> <u>Годунов А.Б.</u></p> <p>Линия отреза _____</p> <p>Адрес: 156013, г. Кострома, ул. Маршала</p> <p>Полкова, 38, тел. 55-37-21</p> <p>e-mail: <u>kostroma_turclub@mail.ru</u></p> <p>Мы, туристы города _____</p> <p>сдали вашу записку с перевала _____</p> <p>Дата _____</p> <p>Подпись руководителя _____</p>
---	---

<p>Группа туристов г. Кострома и г. Нерехты в составе:</p> <ol style="list-style-type: none"> <li>1. Багаев Е.С.</li> <li>2. Гурин М.В.</li> <li>3. Николаев В.Е.</li> <li>4. Дроздова Н.В.</li> </ol> <p><u>Перевал "Борисова"</u> <u>пошли в поход</u> <u>инструкторы туризм</u> <u>А.В. Годунов и</u> <u>г. Кострома</u></p> <p>совершила пешеходный поход - семинар 4 к.с.</p> <p>вышла <u>из Костромы</u> <u>на перевал</u> <u>Перевал Борисова</u> <u>со стороны</u> <u>г. Нерехты</u></p> <p>Дата <u>08.08.2005</u> время <u>18:00</u></p> <p>Погода <u>ясная, безветренная</u></p> <p>Сдали записку группы туристов _____</p> <p>под руководством _____</p> <p>от _____</p> <p>Группа следит в направлении <u>г. Кострома</u></p>	<p>Действие записки <u>08.08.2005</u></p> <p>Составные группы: <u>туристы</u></p> <p>Руководитель похода <u>Е.А.Б.</u> <u>Багаев Е.С.</u></p> <p>семинары <u>Е.А.Б.</u> <u>Годунов А.Б.</u></p> <p>Линия отреза _____</p> <p>Адрес: 156013, г. Кострома, ул. Маршала</p> <p>Полкова, 38</p> <p>e-mail: <u>kostroma_turclub@mail.ru</u></p> <p>Мы, туристы города _____</p> <p>сдали вашу записку с перевала _____</p> <p>Дата _____</p> <p>Подпись руководителя _____</p>
---	---

Группа туристов из г. Рязани

Т/к "Theleos", "Стежол", "Алтайр"

в составе 11 человек вышла

к туру 28.07.04 12:15 по маршруту

Брижи, совершила поход 5 к.с

Турист - Харитурин под руководством

Харитурин А.Н.

сдали записку туристов из

г. Челябинска. Подача корешка.



## 3.3. Контрольные записки с перевалов

Группа туристов  
Т/к Иро (Новосибирск)  
совершил пеший поход  
З.к.с. Вояла и туру  
на перевале Зун-Бигань -  
Зун-Цан-ан - Чану-тух  
18.08.06 в 16.00 со  
стороны р. Зун-Бигань,  
облачно, сыро, вид  
хороший. Двигаемся  
в сторону оз. Голубого.  
Рук-ль. Могожих С. А.

Группа туристов из  
г. Серпухов, Моск. обл.  
04.08.2002, пеший маршрут  
2369. Туристы, вышедшие  
20.30 ч. "Зеленый ОРС"  
изд. и издательство "Антиквар"  
сидит в дороге.  
Руководитель группы  
Коринский А.Е.  
Сделан записку (А.Е.)  
Новосибирск от 18.08.06

Группа туристов в составе 11  
человек под руководством Коринского А.Н.  
из г. Москва, Брянск, Калининград,  
Тверской области и пос. Лесное Паша  
(последние два Моск. обл.) вышла на  
перевал Солнечный, н/к 1982 м в 10х30 м  
3 авг. 2006 г. Снята записка маршрутно-  
форум туристского клуба Паша  
Кемаровской области, руководитель  
Батинцев Николай от 7 авг. 2002 г.

Как и они, мы совершаем поход  
З.к.с. Паша облачная, орнито-  
перевал отрядовый, вид хороший -  
мы увидели солнце.

Двигаемся на вершину Марсасанская  
гора. Паша вид облачный и ливень.

Группа туристов записку сообщил об  
этом нам передала ей женщина по адресу  
12.5367, Москва, ул. Свободы д. 63, кв. 462  
или korinsky@cityline.ru; korinskiy.pereval.ru

### 3.3. Контрольные записки с перевалов

Группа туристов  
г/к "Перово" г. Моск-  
вы и "Спутник-Перово"  
вои А. Грашина  
в составе 6 чело-  
век, совершил пеше-  
водный поход в к.с.  
на р. Утуник и р.  
Снежная, подня-  
лась на пер. Лангу-  
тайские ворота

со стороны доли-  
ны реки Лангагунг  
12.08.2007 в 13:30  
Погода солнечная  
~~дождь~~ восточный  
ветер нормальный  
Дальнейшее направ-  
ление движения  
пер. Кулен. Дабанг  
и к р. Снежная  
сняты записки

группы из г. Благо-  
венского (рук.  
Н. Переверзева) и  
из г. Киева.  
Всем удачи  
и счастливого  
пути!  
рук. Группы  
Александр Грашин