

**Туристско-спортивный союз России  
Городской клуб туристов г. Екатеринбурга  
СООО «Турклуб «Уральские тропы»**

**ОТЧЕТ № 3260  
о водном III (третьей) с элементами горного III (третьей) категории сложности  
туристском походе по Приполярному Уралу**

**Маршрутная книжка:**  
*№ 75/11 от 12.07.2011*

**Руководитель группы:**  
*Катаев Роман Леонидович*  
*тел. 8 904 385 9702*  
*e-mail: [rokataev@yandex.ru](mailto:rokataev@yandex.ru)*

**Заместитель руководителя:**  
*Трошин Иван Александрович*

**Сроки проведения похода:**  
*с 15 июля по 31 июля 2011 года*

МКК рассмотрела отчет и считает, что \_\_\_\_\_

Справки выданы в количестве 16 штук.

Использовать отчет в библиотеке МКК ТСС Свердловской области.

г. Екатеринбург, 2011 год

## Содержание

1	Справочные сведения .....	4
1.1	Проводящая организация .....	4
1.2	Место проведения маршрута .....	4
1.3	Общие справочные сведения о маршруте.....	4
1.4	Подробная нитка маршрута.....	4
1.5	Определяющие препятствия маршрута.....	4
1.6	Состав группы .....	6
2	Содержание отчета .....	7
2.1	Общая смысловая идея похода. ....	7
2.2	Сокращения и обозначения. ....	8
2.3	Сведения о районе .....	8
2.4	Варианты подъезда и отъезда. ....	11
2.5	ООПТ, МЧС, ПСО, медучреждения.....	12
2.6	Аварийные выходы с маршрута и его запасные варианты. ....	12
2.7	Обеспечение безопасности маршрута.....	12
2.8	Изменения маршрута и их причины.....	13
2.9	График движения запланированный .....	14
2.10	График движения фактический .....	15
2.11	Гидрологические характеристики реки в период сплава .....	16
2.12	Пройденные препятствия .....	17
2.13	Техническое описание прохождения маршрута.....	18
	15.07.2011.-18.07.2011. Заброска. Переход: база Желанная – оз. Мал. Балбанты – р. Балбанью – оз. Бублик.....	18
	19.07.2011. Радиальный выход: м.с. – г. Народная (1А, 1895м). Переход: м.с. – пер. Кар-Кар (1А, 1240м) – р. Манарага. ....	20
	20.07.2011 . Переход: м.с. – руч. Олений – р. Манарага. ....	21
	21.07.2011 . Радиальный выход: м.с. – г. Манарага, 1-й зуб (1Б, 1655м.) – г. Манарага, 2-й зуб (2А, 1663м.).....	22
	22.07.2011. Переход: м.с. – 1 км до устья р. Манарага. Стапель.....	24
	23.07.2011. Сплав по р. Манарага (м.с. – устье), сплав по р. Косью (порог Каньон (Труба) – р. Профиль Манараги – стоянка ПБ в 0,5 км до балка Косью). ....	25
	24.07.2011. М.с. – устье руч. Капкан-Вож – стоянка ЛБ перед пор. Кедровый.....	27
	25.07.2011. М.с. – пор. Кедровый, 3кс – пор. Аккорд, 3кс – устье р. Нидысей – пор. Белая лошадь, 2кс – устье р. Индысей – пор. Трек, 2кс – 1 км до устья руч. Зыбкыланьель .....	27
	26.07.2011. М.с. – 5 км до устья р. Вангыр.....	29
	27.07.2011. М.с. – устье р. Вангыр – 1 км ниже устья руч. Лыаю.....	30
	28.07.2011. М.с. – устье р.Изяю – лодочная станция.....	31
	29.07.2011 – 31.07.2011. М.с. – ст. Косью. Ст. Косью – г. Печора – г. Киров – г. Екатеринбург .....	31
2.14	GPS-координаты основных локальных препятствий.....	33
2.15	Потенциально опасные участки на маршруте. ....	33
2.16	Перечень наиболее интересных объектов на маршруте.....	33
2.17	Дополнительные сведения о походе.....	34
	Групповое снаряжение. ....	34
	Личное снаряжение.....	34
	Весовые характеристики груза взятого на маршрут. ....	35
2.18	Итоги, выводы и рекомендации по прохождению маршрута. ....	36
2.19	Литература. ....	37
3	Приложения.....	38
3.1	Перевальные записки.....	38
	Снятые группой.....	38

	Возвращенные группе .....	38
3.2	Картографический материал .....	38
3.3	Фото .....	38
3.4	Заявка на посещение Национального парка «Югд ва» .....	38
3.5	Разрешение на посещение Национального парка «Югд ва» .....	38

# 1 Справочные сведения

## 1.1 Проводящая организация

Группа туристов СООО «Турклуб «Уральские тропы», г. Екатеринбург  
<http://www.uraltropa.ru>

## 1.2 Место проведения маршрута

Маршрут проходит по территории республики Коми, Россия.  
Географически маршрут расположен на Приполярном Урале.

## 1.3 Общие справочные сведения о маршруте.

Вид туризма	Категория сложности похода	Протяженность активной части похода, км	Продолжительность		Сроки проведения
			общая	ходовых дней	
водный с эл. горного	3, 3	189	17	12	15.07.2011 – 31.07.2011

## 1.4 Подробная нитка маршрута.

Ст. Инта – база Желанная – оз. Бол. Балбанты – оз. Мал. Балбанты – р. Балбанью – оз. Бублик – г. Народная (1А / 1896м, восх.) – пер. Кар-Кар (1А / 1240м) – р. Манарага – г. Манарага 1-ый зуб (1Б / 1663м, восх.) – г. Манарага 2-ой зуб (2А / 1663м, восх.) – сплав на катамаранах по р. Манарага – сплав по р. Косью – ст. Косью

## 1.5 Определяющие препятствия маршрута

Вид препятствия	Категория трудности	Длина препятствия	Характеристика препятствия (характер, высота, новизна, наименование и т.п.)	Путь прохождения (для локальных препятствий)
<b>Исследовательский хребет, вершины</b>				
г. Народная, восх.	1А		Высота 1895м. Находится в Исследовательском кряже. От массива вершины начинаются реки: Народа, Карпин-шор (оз. Голубое), Манарага, Балбанью. Скально-осыпной склон, крупные камни, наличие протяженных снежников. Крутизна склонов до 30°.	Классическое восхождение с долины р. Балбанью. По узкой долине ручья выход на плато, далее - подъем по гребню, крутизна 25-30°, перед вершиной подъем выполаживается до 15-20°, предвершинный «взлет» 30°.
г. Манарага 1-ый зуб, восх.	1Б		Высота 1655м. Находится в горном узле образованном Восточными Саледами и хребтом Малдынырд, который можно обозначить как массив Манарага. Классическое восхождение с перевала Студенческий по восточному гребню. Возможен подъем по юго-восточному гребню. Скальный гребень, крутизна склонов до 30°. Технически сложные участки протяженностью до 5-6м, крутизна склонов до 70°. На вершине скальный бастион с крутизной стенок до 60-70° высотой около 30 м.	Выход под южный склон от стоянки на р. Манарага, далее - на плечо восточного или юго-восточного гребня. Отсюда - по широкому осыпному восточному или юго-восточному гребню под 1-ю башню. Далее - по осыпным широким полкам северной стороны башни - выход на нее. Выход на вершину 1-й башни по внутреннему углу. Скалы гребней сильно разрушены.
г. Манарага 2-ой зуб, восх.	2А		Высота 1663м. Основная вершина. Находится в горном узле образованном Восточными Саледами и хребтом	Спуск с первого зуба по пути подъема на 10-15м с уходом вправо по скальной полке (обход 1-го зуба).



			Малдынырд, который можно обозначить как массив Манарага. Классическое восхождение с перевала Студенческий по восточному гребню. Скальная башня на вершине горы с крутизной стенок до 70° высотой около 30-50м.	Дюльфер с полки на перемышку между 1-ой и 2-ой вершиной 6-7м по плите 80-85°. С перемышки, в обход 2-й вершины, по полке справа выход на гребень, ведущий к перемышке между 2-й и 3-й вершинами. На полке участок скал 3м 70° (свободное лазание). С гребня по широкому внутреннему углу выход на предвершину 2-й башни со стороны р. Косью, 50м 60-70°. Далее 15-20м по простому гребню на 2-ю вершину.
<b>Исследовательский хребет, перевалы</b>				
пер. Кар-Кар	1А		Высота 1240м, 1А, 1Б (з). Соединяет верховья долин рек Балбанью (басс. р. Кожим) и Манарага (басс. р. Косью). Находится в Исследовательском кряже, в 4 км на северо-запад от г. Народная. Направление перевала: северо-восток - юго-запад. Свое название получил от двух мощных каров, расположенных по обе стороны перевальной точки. Скально-осыпной склон, подвижные камни, наличие снежников, крутизна склонов до 30°.	Со стороны р. Балбанью выход на перевал от озера с островом (озеро Бублик). Перепад высот от озера до седла около 70-80 м, крутизна 30°. Из долины р. Манарага выход на перевал по двум ступеням. Первая ступень начинается от р. Манарага длина около 80-100 м. Крутизна 25°. Под вторую ступень ведут моренные гряды, около 1 км. Вторая ступень протяженностью 150-200 м. Крутизна 35°. Средне- и крупнообломочная осыпь. Перепад высот 420 м.
<b>р.Манарага</b>				
шивера «Выходная»	3кс	1000м	Крупные обливные и надводные камни в русле, навал воды, «непроходы», обливные камни. Есть улова для промежуточных чалок.	По основной струе, слалом между камнями.
<b>р.Косью</b>				
порог Труба (Каньон)	3кс	400м	Крупные обливные и надводные камни в русле, навал воды, «непроходы», валы до 1м, прижим к ПБ.	Просмотр обязателен (по ЛБ) Проход по струе со слаломом между камнями, уход от прижима ПБ. Далее по струе.
шивера после пор. Труба	3кс	1000м	Крупные обливные и надводные камни в русле, навал воды, «непроходы», валы до 1.5 м	По основной струе, слалом между камнями.
порог Кедровый	3кс	1500м	Крупные обливные и надводные камни в русле, навал воды, валы до 1м, прижим к ПБ, высокая скорость течения.	Просмотр желателен (по ЛБ). Заход по струе со слаломом между камнями, уход от прижима ПБ. Далее по струе слалом между камнями.
шивера «Аккорд»	3кс	2000м	Крупные обливные и надводные камни в русле, навал воды, валы до 1м, высокая скорость течения.	По основной струе, слалом между камнями.
порог Белая лошадь	2кс	300м	Шивера с высокой скоростью течения и большим перепадом, после разгона струя идет вдоль ПБ, где могут быть завалы из деревьев.	По основной струе с уходом от возможных завалов вдоль ПБ
порог Трек	2кс	200м	Высокая скорость течения, небольшой (по силе) прижим к ЛБ	По струе с уходом от прижима ЛБ

## 1.6 Состав группы<sup>1</sup>

№	Ф.И.О. участника	Год рождения	Опыт	Обязанности в группе
1	Катаев Роман Леонидович	1981	4ВУ: р.Катунь, Чуя (Алтай, с. Тюнгур – д.Еланда) 3ВР: р.Песчаная (Алтай, с.Ильинка - д.Солоновка) 3ПР: хр.Ергаки, Западный Саян	<b>руководитель, кап К6 №1</b>
2	Трошин Иван Александрович	1986	2ВУ: р. Исеть 2ПУ: Катунский хребет, Алтай	<b>зам. рук.</b>
3	Солдатова Оксана Владиславовна	1970	2ВУ: р. Исеть 2ПУ: Катунский хребет, Алтай	
4	Карманов Алексей Владимирович	1982	4ВУ: р.Катунь, Чуя (Алтай, с. Тюнгур – д.Еланда) 3ПУ: хр.Ергаки, Западный Саян	<b>видео оператор кап К6 №2</b>
5	Собенина Ольга Викторовна	1981	2ВУ: р. Исеть 2ПУ: Катунский хребет, Алтай	
6	Игошева Елена Николаевна	1984	1ВУ: р. Уфа (Урал, г. Михайловск – г. Красноуфимск) 2ПУ: Катунский хребет, Алтай	
7	Сапрыкина Марина Вениаминовна	1971	2ВУ: р.М.Инзер, р.Б.Инзер, р.Лемеза (Урал) 3ПР: хр.Ергаки, Западный Саян	
8	Яговитина Ольга Владимировна	1983	2ПУ: Катунский хребет, Алтай 2ВУ: р. Исеть	
9	Чухарев Вячеслав Владимирович	1978	2ПУ: Катунский хребет, Алтай 1ВУ: р. Уфа (Урал, г. Михайловск – г. Красноуфимск)	<b>зав.снар.</b>
10	Чупина Екатерина Владимировна	1987	1ВУ: р. Уфа (Урал, г. Михайловск – г. Красноуфимск) 1ПУ: Северный Урал (Конжаковский массив)	<b>завхоз</b>
11	Морогова Анна Михайловна	1987	3ВУ: р.Б.Инзер, р.М.Инзер, р.Лемеза (Урал) 2ГУ: Южный Урал	
12	Максимов Александр Анатольевич	1959	5ЛУ: Саяны 2ВР: р. Усьва (Урал) 2ПУ: Западный Тянь-Шань	<b>ремонтник</b>
13	Дрожащих Марина Геннадьевна	1975	3ВУ: р.Б.Инзер, р.М.Инзер, р.Лемеза (Урал) 2ПУ: Катунский хребет, Алтай	
14	Нечаев Роман Владимирович	1981	2ВУ: р.М.Инзер, р.Б.Инзер, р.Лемеза (Урал) 2ПУ: Катунский хребет, Алтай	<b>кап К6 №3</b>
15	Стриганова Татьяна Валерьевна	1984	4ВУ: р.Катунь, Чуя (Алтай, с. Тюнгур – д.Еланда) 2ГУ: Северо-Чуйский хребет, Алтай	<b>медик</b>
16	Усенко Роман Григорьевич	1984	3ВУ: р.Б.Инзер, р.М.Инзер, р.Лемеза (Урал) 2ПУ: Катунский хребет, Алтай	<b>хронометрист</b>

<sup>1</sup> Состав участников в походе. В маршрутной книжке количество участников на одного больше. Однако в связи с проявившейся болезнью Чуфаров Юрий был вынужден остаться дома, о чем руководитель группы уведомил МКК по телефону сразу же после отъезда в Киров.

## 2 Содержание отчета

### 2.1 Общая смысловая идея похода.

Приполярный Урал – удивительный по своей красоте район. Альпийские очертания гор, чистейшие стремительные реки привлекают сюда туристов со всех уголков России. Именно на Приполярном Урале расположена высшая точка всего Уральского хребта – гора Народная. А не далеко от нее гора, притягивающая своей неповторимостью и красотой, часто называемая Царицей Гор Урала – гора Манарага. «Медвежьей лапу» (а именно так переводится название горы Манарага с языка манси) «не спутаешь ни с одной другой вершиной мира. Она имеет свое неповторимое обаяние и колдовскую притягательность».

Имея достаточный опыт пеших, горных и водных походов в отдельности мы хотели попробовать комбинированные путешествия, в которых присутствует пешая часть и элементы горного туризма, а также достаточно интересная в спортивном и эстетическом плане водная часть, позволяющая завершить маршрут на судах, принесенных с собой.

Поход проводился в рамках туриады СООО «Турклуб «Уральские тропы». В районе одновременно находились две группы (группа Романа Катаева и группа Павла Добряка). Всего 30 человек. У групп было общее место и время старта, совместная заброска и некоторое пересечение ниток маршрута. Выброска и окончание маршрута были разными.

Наша группа в походе преследовала две основные цели:

- восхождение на второй зуб горы Манарага по маршруту 2А (1663м) в радиальном выходе;
- сплав по рекам Манарага и Косью с прохождением ключевых препятствий (выходной шиверы на реке Манарага, порогов Труба, Кедровый, Аккорд и других на реке Косью);

Кроме этого, конечно, оставались второстепенные цели, которые также хотелось достичь:

- восхождение на высшую точку всего Урала – гору Народа (1895м) по классическому маршруту 1А в радиальном выходе;
- общее знакомство с природой Приполярного Урала, съемка фото и видео материала по новому для нас району.
- активный отдых в рамках комбинированного маршрута.

Для достижения этих разноплановых целей требовалось достаточно большое количество снаряжения – горного для маршрута на второй зуб Манараги и водного для прохождения рек Манарага и Косью. В связи с этим, группа была вынуждена решить задачу минимизации веса (как группового снаряжения, так и индивидуального у каждого участника) без ущерба безопасности и надежности всего мероприятия.

В связи с этим было решено отказаться от использования обычных катамаранов на основе автотентовой ткани (ТЕЗА) и изготовить специально для похода облегченные баллоны, материалом которых стала кордура и авизент. Нам удалось снизить вес шестиместного катамарана до 13 кг (сюда вошли резиновые внутренние баллоны, оболочки из ткани, веревки для вязки рамы и привязки баллонов, лопасти весел и прочий расходный материал).

Для прохождения скального маршрута было решено отказаться от крючьев и молотка в пользу закладок и расходных петель. Кроме этого на маршрут были взяты 2 основные веревки диаметром 9мм. При достаточной прочности они заметно легче традиционных «десяток».

Поиск компромисса был необходим и в плане времени проведения похода. С точки зрения сплава по Косью и Манараге оптимально идти в конце июня, начале июля, когда тающие в горах снега поддерживают стабильно большой уровень в реках, либо уже в начале сентября, когда начинаются дождевые паводки на реках Манарага и Косью. С точки зрения горной части оптимальным временем можно считать начало августа – наиболее стабильную и наименее дождливую погоду. В это время мелеют реки, упрощаются переправы, а вероятность восхождения в хорошую погоду существенно возрастает по сравнению с июнем, июлем и сентябрем. С точки зрения природных даров – ягод, грибов и рыбы – лучшее время август, сентябрь, когда в лесу вызревает брусника, все еще есть смородина, морошка, черника и голубика, а в реках начинает активно кормиться хариус. Выбранные нами сроки похода позволили «поймать» хорошую погоду для восхождения на ключевую (по нашему мнению) вершину района, пройти по рекам Манарага и Косью с достаточным расходом и уровнем воды.

## 2.2 Сокращения и обозначения.

**МС** – место стоянки (ночевки)

**ПБ** - правый берег;

**ЛБ** - левый берег;

**ПП** - правый поворот;

**ЛП** - левый поворот.

## 2.3 Сведения о районе

### Географическая характеристика

Приполярный Урал – часть Уральских гор от истоков реки Хулга на севере (65°40'с.ш.) до горы Тельпосиз на юге(64°с.ш.). Это наиболее возвышенная и широкая часть древних Уральских гор. Отдельные вершины хребтов достигают 1800 м над уровнем моря, а ширина горной полосы достигает 150 км (на 65° с.ш.).

Наиболее высокие вершины - Народа (1895,0), Карпинского (1803,4), Мансинер (1778,7), Янченко (1740,9), Манарага (1662,7), Колокольня (1640), Неройка (1645) - находятся в центральной части. На этом участке Уральские горы пересекают тундру, лесотундру, степную и лесостепную зоны. Восточный склон Приполярного Урала постепенно переходит в равнинные пространства Западно-Сибирской низменности. Хребты западного склона резко обрываются к Печорской равнине.

На Приполярном Урале сформировался альпийский тип рельефа, для которого характерны пилообразные гребни, карлинги, кары, ниши, цирки, ущелья. Горные хребты разделены широкими, глубоко врезанными долинами. Здесь разнообразны древние и современные скульптурные и аккумулятивные ледниковые формы, курумы и нагорные террасы. Отмечаются платообразные вершины с нагорными террасами в полосе развития неустойчивых к выветриванию пород. Крутые (до 40-50°) склоны долин имеют выпуклый профиль с лавинными желобами и узкими эрозионными долинами мелких водотоков, оползневыми воронками.

Главным водоразделом Приполярного Урала, отделяющим Европу от Азии, являются Народно-Итьинский и Исследовательский хребты. Последний представляет собой сложный горный узел. В его состав входят (с юга на север): хребет Торговейиз, гора Кефталык, горы в истоках рек Нямга, Выраю и Кобылаю, горы Неройка, Саленёр, Маньинские, хребет Неприступный, водораздельный гребень в истоках рек Хобею, Народа, Манарага и Балбанью с вершинами Мансинёр, Народная, Карпинского. Северным продолжением Исследовательского хребта служит хребет Росомаха.

Абсолютная высота перевалов через главный водораздел, отделяющий Европу от Азии, и через хребты, расположенные к западу от него, составляет от 600 до 1500 м над уровнем моря. В то же время относительные высоты вершин близ перевалов достигают 300—1000 м. В районе горы Народная и на Народно-Итьинском хребте высота перевалов 900—1200 м над уровнем моря.

Основные геологические богатства края - горный хрусталь (пьеzo-кварц), каменный уголь, золото.

Народная (1895,0м) – высочайшая вершина Урала, название г. Наро́дная дано в июле 1927 года сотрудниками Североуральской комплексной экспедиции 1924-1928гг, отряд Алешкова А.Н. (от русского слова «народ»). Не исключена ассоциация с названием реки На́рода, которая протекает у ее подножия). Другие названия этой вершины На́рода-Из или просто На́рода (коми), На́родная, Поэн-Урр (манси). По видимому эта гора была известна оленеводам еще до 1927 года, но достоверных письменных источников об этом не сохранилось. Именно Североуральская экспедиция определила Народную высшей точкой Урала. До этого высшей точкой считался Тельпосиз

### Климат

Климат Приполярного Урала резко континентальный (субарктический) с коротким летом и продолжительной зимой. Характеризуется как умеренно-холодный и избыточно-влажный, количество осадков превышает величину испаряемости.

Среднегодовая температура воздуха - около -3°С. Продолжительность безморозного периода колеблется около 60 дней. Средняя температура января - около -20°С (абсолютный минимум -54°С), средняя температура июля около + 16°С (абсолютный максимум +29°С). Амплитуда колебаний годовых температур достигает 83°. Резкие колебания отмечаются и в течении суток, когда могут составлять 20°С-25°С. Годовое количество осадков 750 мм. Продолжительность устойчивого снежного покрова 200-210

дней. Средняя высота снежного покрова 100 см, местами - 150 см. В горах с высотой температуры понижаются, а годовое количество осадков возрастает до 800 мм и более. Особенности климата благоприятны для развития многолетней мерзлоты. Тундра, лесотундра, частично северная тайга лежат в области развития многолетней мерзлоты, мощность многолетнемерзлых пород в пределах тундры достигает 200 м. У южной границы тундры мерзлая толща носит островной характер и мощность ее постепенно уменьшается. Под моховым и торфяным покровом она оттаивает летом всего на несколько десятков сантиметров. На участках с интенсивным снегонакоплением, на песчаных грунтах, в ложбине стока верхняя граница мерзлой толщи лежит на глубине 5-6, иногда 10-20 м. В долинах крупных рек мерзлые породы могут отсутствовать. Приполярный Урал - лавиноопасный район. Особенно мощные лавины сходят с крутых подветренных восточных склонов наиболее высоких хребтов.

### **Гидрографическая характеристика.**

Крупнейшие реки западного склона - Косью, Шугор и Большая Сыня - несут свои воды в р. Печору, и формируют весомую часть ее стока. Для рек западного склона характерно чередование продольных участков долин с поперечными. Реки Кожим (в верховьях) и его левые притоки Балабанью, Лимбекаю, Хамбалью, Дурная текут между хребтами в широких (до 12 км), нередко заболоченных продольных долинах. При прорыве реками хребтов, гряд, увалов их долины сужаются, образуя местами глубокие ущелья (Вангыр, Косью, Большой и Малый Паток). В русле появляются бурные и стремительные пороги и перекаты с большим падением. В небольших горных ручьях падение русла нередко достигает нескольких десятков метров на километр, местами ручьи низвергаются с отвесных скал живописными водопадами.

По густоте речной сети и удельной водоносности территория Приполярного Урала не имеет себе равных на всем Урале. Реки берут начало в высокогорной высокораздельной части из озер и каровых ледников, характеризуются резкими суточными и сезонными колебаниями уровня воды, порожи́стостью, мелями и перекатами, крутыми скалистыми берегами. Приполярный Урал богат озерами. Только в горной области насчитывается более 800 озер. Широко распространены озера ледникового происхождения. Они расположены в карах и цирках, на днищах троговых долин, а также на перевальных седловинах, на надпойменных и пойменных террасах. Каровые озера отличаются высоким расположением (выше 800 м), большой глубиной (более 20 м), округлой формой, каменистыми, почти лишенными растительности берегами, отсутствием рыбы и водоплавающей дичи. На Приполярном Урале, в районе горы Народная, на хребтах Восточные Саледы и Сабля насчитывается 50 ледников общей площадью 7,5 км<sup>2</sup>. Самые крупные ледники - Манси и Гофмана. Большинство ледников расположено в глубоких карах и цирках на подветренных восточных и юго-восточных склонах хребтов, причем высота нижних концов языков колеблется от 600 до 1350 м.

### **Река Манарага**

Горные ручьи, стекая с западного склона уральского хребта, рожают стремительную и извилистую реку Манарага. Русло реки каменисто, река представляет собою непрекращающуюся шиверу. В верховьях Манарага имеет падение 18 метров на полкилометра, что обеспечивает большую скорость течения. Питание Манраги ледниково-паводковое. В июне, в период «уральской весны» - активного таяния ледников, и в сентябре, «уральской осенью» - сезоне дождей, Манарага становится бурной и опасной рекой. В августе русло реки мельчает.

### **Река Косью.**

Река Косью (длина 237 км) - крупнейший приток Усы. В переводе с языка коми – порожистая река.

От устья Ломесь-Вож много камней, уклон до 25 м/км и в засушливое лето мало воды. От устья левого притока Юнковож начинается Косью (Ломесьвож - 2 км - Повсяншор - 4 км - Юнковож). После впадения Манараги в Косью река становится глубже, есть участки порогов. Берега вдоль порогов высокие, обрывистые, поросли еловым лесом с примесью кедра. Среднее падение реки 15 м/км, ширина 20-50 м, скорость течения 10 км/час и более. Далее - изобилие шивер вплоть до Капкан-Вожа. После его впадения начинается участок достаточно серьезных препятствий. Пороги шиверистого типа, но для их прохождения необходимо постоянно совершать траверсы. Это в сочетании с мощными валами и бочками требуют хорошей реакции и некоторого опыта. Через 8 км - пороги заканчиваются.

Впадение ручья Индысей обозначено табличной «Набережная Фонтанки» и заброшенной тур. базой. Аналогичная тур. База (даже с 2х-этажными домиками) стоит на впадении ручья Верхний Иъяель. После него препятствий на реке нет. Ниже впадения реки Вангыр - русло реки разветвляется на множество протоков и плутает среди болотистых берегов.

## **Растительность и животный мир**

Основными типами растительности являются северо-таежные сосновые и темнохвойные леса, субальпийские криволесья и луга, горные тундры и гольцы.

Флора растений пока еще не изучена подробно, но можно предположить, что она составляет не менее 600 видов. Растительность района богата и разнообразна. В горах можно встретить на небольшом расстоянии тайгу, смешанные леса, субальпийские и альпийские луга, горную тундру и петрофильную растительность. Хорошо прослеживается высотная поясность. Лес поднимается в горы до 450-650 м над уровнем моря. Тайга европейского склона сырая, сильно заболоченная. В древесном поясе преобладает ель, иногда встречается береза и пихта. Под пологом леса растут таежные бореальные виды - черника, седмичник европейский, голокучник трехраздельный. В верхнем течении Косью встречаются отдельные кедры, а вдоль Печоры и в низовьях Косью - сосна. В нижнем горном поясе помимо еловых и елово-пихтовых лесов распространены массивы сфагновых болот с пушицей, багульником, карликовой березой, голубикой, морошкой и клюквой. Наиболее обширные заболоченные пространства расположены между рекой Печора и Саблинским хребтом.

Леса относятся к единственному крупному участку девственной северной тайги в Европе. Их верхняя граница на европейском склоне составляется из лиственницы, редколесий ели и березы пушистой. Увлажненные макросклоны занимают березняки с полянами высокотравных луговин. Среди субальпийского высокотравья можно обнаружить радиолу розовую (золотой корень), живокость, дудник, вейник. Выше верхней границы леса в нижней части горно-тундрового пояса встречаются труднопроходимые ивняки с ивой сизой, мохнатой и др. Выше распространены кустарничково-моховые и мохово-лишайниковые виды, а выше 100-1200 м склоны хребтов почти лишены растительности. На территории парка Югыд-Ва имеются популяции редких и эндемичных видов, занесенных в Красную Книгу России.

На территории Приполярного Урала зарегистрировано более 30 видов млекопитающих. Среди крупных и средних животных есть белка, бурундук, песец, лисица, волк, бурый медведь, северный олень, россомаха. Орнитофауна представлена глухарем, тетеревом, рябчик, тундряная и белая куропатки, лебедь-кликун. Гнездятся скопа, сапсан, кречет и орлан белохвост, занесенные в Красную Книгу. Наиболее обычная рыба горных рек - европейский хариус. В озерах много окуня, щуки, встречается редкая озерная форма арктического гольца. Весной и осенью из Баренцева моря к истокам многих притоков Печоры устремляется семга.

## **Населенные пункты, транспорт**

В административном отношении Приполярный Урал к востоку от главного водораздела входит в состав Ханты-Мансийского АО Тюменской области, а к западу принадлежит Республике Коми.

Основные населенные пункты – точки старта и заброски на маршруты на западном склоне:

- пос. Аранец. Сообщается речным транспортом с гор. Печора.
- гор. Печора. ЖД станция, аэропорт. По реке Печоре курсирует теплоход "Заря" (зимой проложен зимник).
- пос. Сыня. ЖД станция
- пос. Косью. ЖД станция, грунтовые дороги
- пос. Кожым-Рудник. Прямая дорога на: Обе-Из, устье Лимбеко-Ю, Малды-Нырды, Россомашь, Желанную, верховья Кожыма вплоть до Николай-Шора.
- гор. Инта. ЖД станция. Грунтовые (вездеходные) дороги на Желанную, устье Лимбеко-Ю и далее.

На восточном склоне

- пос. Саранпауль, летом нерегулярное вертолетное сообщение с «Большой Землей».

Магазины есть в каждом населенном пункте, хороший ассортимент лишь в крупных городах. Сотовая связь лишь в крупных городах.

## **Туристские возможности**

На Приполярном Урале возможны пешие походы 2-5 кс., водные 2-3 кс.

Сезон для проведения горных, пешеходных и водных походов: с середины июня по середину сентября. Большая вода в реках в июне, начале июля (снеготаяние в горах) и в сентябре (дождевые паводки).

Недостатком района является неустойчивость погоды и особенно большое количество гнуса (комаров, мошки, оводов и слепней). Достоинством – автономность и малонаселенность.

## 2.4 Варианты подъезда и отъезда.

### **Заброска.**

#### Екатеринбург – Инта.

В качестве заброски на маршрут логично использовать железнодорожный транспорт до станции Инта (с пересадкой в Кирове).

#### Инта – база Желанная.

От ЖД станции Инта или г. Инта до базы Желанная: на авто повышенной проходимости УАЗ, ГАЗ 66, УРАЛ-вахтовка. Предпочтительней последний, так как при большом уровне воды в р. Кожим на других авто будут проблемы с переправой. Длительность заброски 5-6 часов.

Наиболее плохой участок дороги – от Инты до р. Кожим. Средняя скорость 20 км/ч. После р. Кожим дорога достаточно хорошего качества, отгрейдирована и отсыпана силами рудника Желанный. По информации перевозчика в ближайшее время рудник планирует улучшить участок дороги от Кожима до Инты.

### **Выброска.**

Маршрут можно закончить:

- 1) около так называемой лодочной станции – домиков на ЛБ р. Косью. От нее до ст. Косью идут тропы и лесные дороги. Расстояние до жд станции около 2-х км.
- 2) около ЖД моста через р. Косью. От него до станции Косью около 6 км по железной дороге.

Билетных касс на станции Косью нет. Посадка в поезда дальнего следования (останавливающиеся в Косью) возможна лишь с заранее купленными билетами. Ближайшие ЖД кассы в Инте и Печоре, до которых ходит рабочий поезд (тепловоз и один общий вагон). Расписание рабочих поездов по ст. Косью в направлении ст. Печора:

Поезд	Отправление (КОСЬЮ)	Прибытие (ПЕЧОРА)	Сообщение	Периодичность движения
<u>6841</u>	14:20	16:51	<u>ИНТА I - ПЕЧОРА</u>	Ежедневно
<u>6843</u>	19:14	21:34	<u>ИНТА I - ПЕЧОРА</u>	Ежедневно

По неподтвержденной информации, полученной от сотрудников ЖД: с 1 августа поезд перестанет перевозить пассажиров и будет ориентирован лишь на сотрудников ЖД<sup>1</sup>. В связи с этим, впоследствии путешественники могут столкнуться с проблемой найма авто транспорта до Инты или Печоры.

От Печоры и Инты можно уехать поездами дальнего следования с пересадкой в Кирове.

<sup>1</sup> Официальная информация по пригородным поездам в республике Коми на сайте РЖД:

[http://szd.rzd.ru/isyv/public/szd?STRUCTURE\\_ID=704&layer\\_id=4069&refererLayerId=3931&id=141410](http://szd.rzd.ru/isyv/public/szd?STRUCTURE_ID=704&layer_id=4069&refererLayerId=3931&id=141410)

В связи с отказом Республики Коми включить в "Договор на организацию транспортного обслуживания населения железнодорожным транспортом" средства на компенсацию выпадающих доходов от государственного регулирования тарифов на пригородные железнодорожные перевозки по территории Республики Коми, ОАО "Северная пригородная пассажирская компания" отменяет с 1 августа 2011 года пригородные поезда сообщением Печора – Инта-1 – Печора, Инта-1 – Ошпер – Инта-1, Ираель – Сосногорск – Ираель.

## 2.5 ООПТ, МЧС, ПСО, медучреждения

Маршрут целиком проходит по территории Национального парка «Югыд ва». Для его посещения группе было необходимо получить разрешение и оплатить рекреационные услуги. Копии заявки на разрешение пребывания в парке и само разрешение содержится в приложениях п.3.4., п.3.5. отчета.

### Контакты парка:

Дирекция парка:

Адрес: 169570, Республика Коми, г.Вуктыл, ул. Комсомольская, 5, тел./факс 8(82146) 2-47-63

Директор: Фомичева Татьяна Савватьевна, тел. 8(82146) 2-47-63, [ftsnpark@inbox.ru](mailto:ftsnpark@inbox.ru)

Филиал НП «Югыд ва» в г. Инта:

Адрес: г.Инта, ул. Дзержинского, 27 а, тел./факс 8(82145) 62-0-93

Исполняющий обязанности руководителя: Буга Ольга Викторовна

Сайт: <http://www.yugydva.komi.com>

При регистрации групп НП «Югыд ва» одновременно ставит группы на учет в МЧС. Дополнительно информацию в МЧС групп не подавала. Для тех, кто планирует путешествия в районе, не прибегая к услугам национального парка, приводим координаты спасательных подразделений МЧС по республике Коми.

Спасательный отряд	Руководитель	Телефон
Печорский АСО	РЫНДЕНКО Олег Владимирович	8-2142 7-16-16
Интинский АСО	ПЕТРАЙТИС Виктор Ионасович	8-2145 6-19-11
Вуктыльский АСО	ПАНКРАТОВ Геннадий Геннадьевич	8-2146 2-51-97
Сыктывкарский АСО	КУДРЯШОВ Владимир Борисович	22-97-99, 22-97-89
Ухтинский АСО	ПАРШУКОВ Алексей Васильевич	8-2167 2-07-07

Более подробная информация по подразделениям МЧС республики Коми представлена на интернет-сайте подразделения <http://11.mchs.gov.ru/>

О выходе на активную часть маршрута и о завершении путешествия группа в установленные сроки сообщила в Екатеринбург ответственному в клубе «Уральские тропы» за работу с МЧС – Шамрину В, а также в установленном порядке в областную МКК Свердловской области

Медицинские учреждения находятся в Инте и в Печоре. Есть медпункт на ст. Косью, но работает он нерегулярно.

## 2.6 Аварийные выходы с маршрута и его запасные варианты.

1) Пешее возвращение на базу Желанная через перевал Кар-Кар.

2) С реки Косью наиболее быстрый способ выхода с маршрута собственно сам сплав по реке Косью. В районе впадения р. Индысей есть шанс встретить людей на моторных лодках, сразу после впадения р. Индысей на ПБ Косью база (несколько домиков и баня), хорошо заметная с воды. Ниже по течению на ПБ еще одна база с трехэтажной избой.

## 2.7 Обеспечение безопасности маршрута

Основы безопасности прохождения маршрута были заложены в тщательной подготовке к походу, отработке практических навыков, в подборе и подготовке снаряжения, многочисленных тренировках группы:

- водные тренировки на пороге Ревун (река Исеть)
- участие в соревнованиях по ТВТ Матч Городов Урала
- участие в соревнованиях по ТВТ «День Туриста»
- скальные тренировки на скалах Чертово городище, Петрогром, 7 Братьев, скалы на пороге Ревун

Группа имела с собой подробное описание маршрутов на вершину Манарага и Народная, перевалы Кар-Кар и Студенческий, достаточно подробные лоции рек Манарага и Косью, ориентировочные GPS-



координаты начала ключевых порогов, а также их описания, что практически исключало неожиданные выходы к ключевым препятствиям.

Все члены группы были обеспечены спас жилетами, касками. В группе имелся рем набор, аптечка, запасные весла, необходимый набор снаряжения и питания.

Для обеспечения безопасности при восхождении и прохождении перевалов применялись:

- средства пассивной безопасности (индивидуальной защиты) – каски
- тактика движения по камнеопасным и осыпным склонам
- передвижение по сдвоенной веревке на камнеопасных участках (2-ой зуб г. Манарага)
- использование прусика в качестве дополнительной или основной страховки при движении по перилам и дюльфере

Для обеспечения безопасности на сплаве применялись:

- осмотр наиболее сложных порогов;
- взаимная страховка судов в течение всего сплава;
- между основными препятствиями группа передвигалась компактной кильватерной колонной с сохранением дистанции между судами; при движении на воде применялись условные сигналы веслом для информирования остальных экипажей о ситуации на реке и необходимых действиях.

О выходе на активную часть маршрута и о завершении сплава группа в установленные сроки сообщила в Екатеринбург ответственному за работу с МЧС – Шамрину В., а также в областную МКК, выпускавшую группу на маршрут.

Участники группы были застрахованы от НС на период всего путешествия.

## **2.8 Изменения маршрута и их причины.**

На маршрут в связи с болезнью не вышел один из участников (Чуфаров Юрий остался в Екатеринбурге), о чем руководитель группы уведомил МКК в начале поездки по дороге в Киров.

Маршрут в целом пройден полностью без существенных изменений.

Из-за сравнительно быстрой заброски (вместо ожидаемых 8-9 часов доехали за 5) несколько изменился график маршрута, и первые дни группа шла с некоторым опережением намеченного графика.

Однако, в связи с плохими погодными условиями было решено отказаться от восхождения на Колокольню Высоцкого (Колокольню Чернова в запасном варианте). Времени на ожидание погоды под этими вершинами, к сожалению, уже не было.

## 2.9 График движения запланированный

Дни	Дата	Участок пути (от-до).	Протяж. км	Способ передвижения
1	15.07 – 18.07	ЖД вокзал Свердловск Пасс. – ЖД вокзал Киров ЖД вокзал Киров – ЖД станция Инта 1 ЖД станция Инта 1 – база Желанная база Желанная – оз. Бол. Балбанты – оз. Мал. Балбанты – р. Балбанью	12	поезд авто пешком
2	19.07	м.н. – оз. Бублик	11	пешком
3	20.07	м.н – г. Народная (1А / 1896м), восх. рад.	7	пешком
4	21.07	м.н. – пер. Кар-Кар (1А / 1240м) – р. Манарага	20	пешком
5	22.07	м.н – пер. Студенческий (1А / 1150м) – г. Манарага второй зуб(2А / 1663м, восх.), восх. рад.	8	пешком
6	23.07	Стапель Сплав по р. Манарага: шив. Выходная – устье Сплав по р. Косью: пор. Труба – р. Профиль Манараги	14	сплав
7	24.07	м.н – г. Колокольня Высоцкого (1Б / 1628м, рад)	9	пешком
8	25.07	Запасной день, дневка	-	-
9	26.07	Сплав по р. Косью: м.н. – пор. Кедровый – шив. Аккорд – устье р. Нидысей	32	сплав
10	27.07	Сплав по р. Косью: м.н. – устье р. Вангыр	49	сплав
11	28.07	Сплав по р. Косью: м.н. – Изъяю	38	сплав
12	29.07	м.н – ЖД ст. Косью	2	пешком

## 2.10 График движения фактический

Дни	Дата	Участок пути (от-до).	Протяж. км	Способ передвижения	Определяющие препятствия на участке	Метеоусловия
1	15.07.2011 – 18.07.2011	г. Екатеринбург – г. Киров - ст. Инта ст. Инта – база Желанная база Желанная – оз. Мал. Балбанты –р. Балбанью – оз. Бублик	140  20	поезд  авто  пеш	переправа н/к, 2шт переправа 1А (р. Балбанью)	с утра низкая облачность, периодами моросящий дождь, прохладно. После обеда переменная облачность, тепло. К вечеру ясно.
2	19.07.2011	Радиальный выход: м.с.– г. Народная (1А, 1895м) Переход: м.с.– пер. Кар-Кар (1А, 1240м) – р. Манарага	12 6 в зач. 4	пеш	г. Народная (1А, 1895м) пер. Кар-Кар (1А, 1240м)	утром перем. облачность, до обеда низкая облачность., периодами дождь, после обеда перем. облачность, тепло
3	20.07.2011	м.с. – руч. Олений – р. Манарага	14	пеш	переправы 1А, 4шт	ясно, жарко
4	21.07.2011	Радиальный выход: м.с.– г. Манарага, 1-ый зуб (1Б, 1655м) – г. Манарага, 2-ой зуб (2А, 1663м)	16 8 в зач.	пеш	г. Манарага, 1-ый зуб (1Б, 1655м) г. Манарага, 2-ой зуб (2А, 1663м)	утром переменная облачность, во второй половине дня дождь, ливень, ближе к вечеру переменная облачность
5	22.07.2011	м.с. – 1 км до устья р. Манарага  Стапель	3	пеш	переправа н/к, 1шт	переменная облачность, в обед ливень, после обеда переменная облачность, тепло
6	23.07.2011	Сплав по р. Манрага (м.с. – устье) Сплав по р. Косью (устье р. Манарага – пор. Труба – руч. Профиль Манараги – стоянка ПБ в 0,5 км до балка Косью)	1 16	сплав	<b>р. Манарага:</b> выходная шивера, 3кс <b>р. Косью:</b> пор. Труба, 3кс шивера после пор. Труба, 3кс	с утра солнечно, тепло, ближе к обеду дождь, гроза, после обеда пасмурно, периодами сильный дождь
7	24.07.2011	м.с. – устье руч. Капкан-Вож – стоянка ЛБ перед пор. Кедровый	15	сплав	шиверы 2кс	низкая облачность, тепло
8	25.07.2011	м.с – пор. Кедровый, 3кс – пор. Аккорд, 3кс – устье р. Нидысей – пор. Белая лошадь, 2кс – устье р. Индысей – пор. Трек, 2кс – 1 км до устья руч. Зыбкыланьель	27	сплав	пор. Кедровый, 3кс пор. Аккорд, 3кс пор. Белая лошадь, 2кс пор. Трек, 2кс	переменная облачность, вечером сильный дождь
9	26.07.2011	м.с. – 5 км до устья р. Вангыр	30		шиверы	ясно, тепло
10	27.07.2011	м.с – устье р. Вангыр – 1 км ниже устья руч. Лыаю	35		шиверы	ясно, тепло
11	28.07.2011	м.с – устье р.Изяю – лодочная станция	8		-	ясно, небольшая облачность, тепло
12	29.07.2011 – 31.07.2011	м.с. – ст. Косью ст. Косью – г. Печора – г. Киров – г. Екатеринбург	2	пеш  поезд	-	ясно, тепло
<b>Итого:</b>			71 57 в зач 132	пеш  сплав		
<b>Итого активными способами передвижения:</b>			189км			

## **2.11 Гидрологические характеристики реки в период сплава**

На реках Манарага и Косью гидropостов нет. Расход воды на Косью был средним, на Манараге средний, ниже среднего. Об этом же свидетельствовали открытые (не затопленные) галечные отмели вдоль берегов на протяжении всего маршрута. Затопленных прибрежных кустов не было.

Общее представление максимального уровня воды в реке и соотношения текущего с ним можно получить по следам на прибрежных скалах (например, в пороге Труба), а также по размытым песчаным берегам на некоторых участках реки.

## 2.12 Пройденные препятствия

В таблице приведены данные о прохождении участниками ключевых определяющих препятствий маршрута

Участник	Исследовательский хребет				р. Манарага	р. Косью			
	г. Народа	пер. Кар-Кар	г. Манарага 1-ый зуб	г. Манарага 2-ой зуб	шив. Выходная	пор. Труба	шив. после пор. Труба	пор. Кедровый	шив. «Аккорд»
	1А	1А	1Б	2А	Зкс	Зкс	Зкс	Зкс	Зкс
Катаев Р.Л.	+	+	+	+	К-1	К-1	К-1	К-1	К-1
Трошин И.А.	+	+	+	+	-	К-1	К-1	К-1	К-1
Солдатова О.В.	+	+	+	+	-	К-1	К-1	К-1	К-1
Карманов А.В.	+	+	+	+	К-2	К-2	К-2	К-2	К-2
Собенина О.В.	+	+	+	+	-	К-3	К-3	К-3	К-3
Игошева Е.Н.	+	+	+	+	-	-	К-2	К-2	К-2
Сапрыкина М.В.	+	+	+	-	К-1	К-1	К-1	К-1	К-1
Яговитина О.В.	+	+	+	+	-	-	К-2	К-2	К-2
Чухарев В.В.	+	+	+	-	-	К-3	К-3	К-3	К-3
Чупина Е.В.	+	+	+	+	-	-	К-3	-	К-3
Морогова А.М.	+	+	+	+	К-3	К-3	К-3	К-3	К-3
Максимов А.А.	+	+	+	+	-	К-2	К-2	К-2	К-2
Дрожащих М.Г.	+	+	+	-	-	-	К-3	К-3	К-3
Нечаев Р.В.	+	+	+	-	К-3	К-3	К-3	К-3	К-3
Стриганова Т.В.	+	+	+	-	К-2	К-2	К-2	К-2	К-2
Усенко Р.Г.	+	+	+	-	-	К-2	К-2	К-2	К-2

Где:

К-1, К-2, К-3 – катамаран шестиместный облегченный производства Горшкова С.Е.

## 2.13 Техническое описание прохождения маршрута

**15.07.2011.-18.07.2011. Заброска. Переход: база Желанная – оз. Мал. Балбанты – р. Балбанью – оз. Бублик**

15 июля в 21-30 собираемся на ЖД вокзале города Екатеринбурга. Встречаем участника из Невьянска и грузимся в поезд №071 Екатеринбург – Санкт-Петербург, отправление 20-52 (МСК). В 10-54 (МСК) 16 июля прибываем на ЖД вокзал Кирова, где нас уже ждет участник из Челябинска – Роман Усенко. Удобной «стыковки» поездов при покупке билетов, к сожалению, нами найдено не было. Время ожидания следующего поезда почти 13 часов. Окончательно распределяем груз (снаряжение и продукты), сдаем рюкзаки в камеру хранения и отправляемся гулять по Кирову. Первым делом – в музей. В Кирове один из лучших в России Вятский Палеонтологический Музей со скелетами динозавров (фото 1).

Адрес музея: Киров, ул. Дрелевского, 22 3 этаж. Тел. (8332) 32-27-10, e-mail: [suminia@mail.ru](mailto:suminia@mail.ru)

Сайт: <http://www.suminia.com/>

Экскурсии лучше заказывать заранее, мы об этом не знали и экскурсовода не было на месте.

По пути заходим в столовую на четвертом этаже ЦУМа. Вполне сносная еда.

После культурной программы – на пляж реки Вятка. Теплая вода с хорошим течением. На обратном пути к вокзалу заходим в Успения Пресвятой Богородицы Трифонов монастырь. Смотрим оригинальную архитектуру старинного сооружения (монастырь основан в 1580 году!), купаемся в источнике на его территории.

Недалеко от ЖД вокзала покупаем необходимые продукты в поезд и на вечер, а остатки времени проводим на перроне, организовав бивуак на рюкзаках и ковриках (фото 2).

В 23-30 (МСК) грузимся в поезд №090 Нижний Новгород-Воркута.

В 02-43(МСК) прибываем на ЖД вокзал города Инта, где нас уже ожидают перевозчики<sup>1</sup> – две автомашины УРАЛ-вездеход для двух наших групп (нашей и группы Павла Добряка). Грузимся в просторные кунги. Разрешение на посещение Национального парка привезли водители. Это позволило нам сильно сэкономить время и не ездить в офис «Югид вы»<sup>2</sup>, не ожидать утра и времени его открытия. Перевозчики, по их словам, работают с парком по договору. Тех, что без договора, парк не жалует.

Погода мрачная – низкая облачность, иногда идет дождь. На улице светло. Ощущается близость к полярному кругу и отсутствие темного времени суток.

Дорога до переправы через реку Кожим в весьма плохом состоянии, средняя скорость движения около 20 км/час. Много ям и больших луж. По пути останавливаемся на посту национального парка Югид-Ва. Пост – это кунг с печкой и кроватями. В нем два инспектора. Водители отдают разрешения, инспектора фиксируют въезд групп.

Через какое-то время в пути переправляемся через Кожим (фото 3). Воды немного. По нашему мнению смог бы проехать ГАЗ 66 и УАЗ «буханка». В большую воду переправа доступна лишь УРАЛу. После переправы дорога лучше. Ее отсыпал и отгрейдировал рудник Желанное – по сути, единственное предприятие, заинтересованное в этой дороге. По словам водителя, рудник планирует также отремонтировать участок дороги Инта-переправа через Кожим.

Отъехав недалеко от переправы, остановились около небольшой сухары. В районе озера Бол. Балбанты и выше дров практически нет. Мы же, хотя и идем с газом, планировали захватить немного дров на костер для экономии газа и более «теплой» атмосферы в лагере.

В 8-40<sup>3</sup> приехали на оз. Бол. Балбанты. Озеро красивое, но берега несколько загажены разным мусором – кирпичи, железо. Южный склон озера выше дороги перекопан. Картина в центре парка, сохраняющего природу удручающая. Облачность по-прежнему низкая. Вершины гор и хребтов затянуты, моросит

---

<sup>1</sup> Транспортную заброску до Желанной мы заказали заранее через Интинский филиал Национального парка. Это на наш взгляд наиболее надежный вариант. Оплата заброски на месте (фактически заплатили по приезду на базу Желанная).

<sup>2</sup> Сам город Инта находится почти в 15 километрах от ЖД станции.

<sup>3</sup> Здесь и далее время московское.

небольшой дождь. Температура около 10<sup>0</sup>С. По ощущениям прохладно. Одеваемся, выгружаемся из теплых машин и идем на берег озера готовить завтрак (фото 4) – приличное количество остатков еды с поезда с горячим чаем. Газом решаем пока не пользоваться – привезенных дров и здешнего мусора вполне хватает. Остатки дров разделяем на поленья и добавляем всем веса в рюкзаки.

В 10-20 выходим по дороге вдоль правого<sup>1</sup> берега озера Бол.Балбанты в направлении оз. Мал. Балбанты. Дорога местами подходит вплотную к озеру и реке, местами отходит на возвышенности. Сырые заболоченные участки (фото 5) перемежаются с сухими. Однако на наш взгляд дорога вполне сносная для УРАЛа, но все без исключения водители отказываются забрасывать тур группы дальше.

Идем в режиме 40х15: 40 минут хода с рюкзаком, 15 минут отдых. За два перехода дошли до оз. Мал. Балбанты к домикам оленеводов<sup>2</sup> (4 избы-хижины из досок и рубероида, есть печки, фото 6). При отсутствии хозяев ими можно воспользоваться для ночевки. Сейчас же здесь отдыхают 6 коми. Их стадо в 2 тысячи голов в верховьях Балбанью, вчера они пригнали его из долины Лимбекою (бассейн р. Кожим) через пер. Балбан. Расспрашиваем оленеводов об их жизни, об оленях.

Сразу после домиков переправляемся вброд через ручей (фото 7). Переправа н/к. Глубина от 20-30 см, ширина 6-7 метров. Дальше тропа на протяжении 5-6 км идет по заболоченной долине, местами выходя на небольшие курумные поля. Ноги постоянно увязают и приходится переходить бесчисленные ручьи стекающие с гор. Через два перехода в 14-20 встаем на горячий обед на удобной поляне около реки Балбанью (фото 8). Суп на газовках, чай на костре.

После обеда в 15-30 продолжаем движение вверх по достаточно хорошей тропе (вездеходной дороге). Замечаем левее по ходу огромное стадо оленей. Идем к ним – такое зрелище невозможно пропустить. Останавливаемся на небольшой полянке метрах в 100 от стада. Наиболее любопытные молодые олени идут к нам на встречу, однако ближе 2-3 метров не подходят (фото 9). Фотографируем и снимаем изящных животных, общаемся с подошедшим оленеводом.

Продолжаем движение вверх по долине Балбанью (фото 10). Дорога подходит к реке и переходит на левый (высокий) берег Балбанью. В 16-30 переправляемся по камням с индивидуальной страховкой. Переправа н/к, ширина 50м.

Дорога доходит до озера у высоты 1367,7 м под перевалом Балбан (фото 12). Не доходя до озера от вездеходной дороги влево ответвляется едва заметная тропа, которая вдоль ручья, мимо ледника Балбан (фото 13), местами пропавая в болоте, ведет к озеру с островом («Бублик»), от которого совершают обычно идут на восхождение на гору Народа. За два перехода после обеда подходим к очередной переправе через Балбанью. Ближе к озеру 1367,7 м можно найти удобное место для переправы. Скорость течения большая, ширина 7-8 метров, глубина 0,5м. Переправляемся на правый берег Балбанью (фото 11), надев бахилы ОЗК и страхуя друг друга. Переправа 1А,

Продолжаем движение по моренным валам левого берега ручья, текущего из под перевала Кар-Кар. Сначала поросшие травой с редкими выходами камней, затем по скальным осыпям с «живыми» камнями.

В 20-00 выходим на моренный вал перед озером 1367,7, обще туристическое название «Бублик» (под перевалом Кар-Как). Удобные места в истоках ручья из озера заняты. Ставим палатки на большом снежнике (фото 14). Готовим ужин на горелках (фото 15) и дровах. Ужинаем и залазим в спальники. Отбой в 22-00.

За день пройдено на автомашине повышенной проходимости: около 140км; пешком: 20км. Набор высоты около 500м.

Погода: С утра низкая облачность, периодами моросящий дождь, прохладно. После обеда переменная облачность, тепло. К вечеру ясно.

---

<sup>1</sup> Здесь и далее берега и долины указаны ориентировочно

<sup>2</sup> На карте-схеме на сайте «Югид-ва» они названы «Чумные места оленеводов»

**19.07.2011. Радиальный выход: м.с. – г. Народная (1А, 1895м). Переход: м.с. – пер. Кар-Кар (1А, 1240м) – р. Манарага.**

Подъем дежурных в 6-00, остальной группы в 6-30. Завтрак на горелках.

Погода постепенно портится и не оставляет надежд на хорошие виды с высшей горы Урала. Тем не менее, собираемся и в 8-00 выходим на восхождение на г. Народу.

Озеро «Бублик» обходим слева по ходу движения. Из озера вытекает ручей, который легко можно перейти в ботинках. По распадку с гор течет гораздо больший ручей, на картах обозначен как небольшой правый приток. По его левому берегу (не переходя) поднимаемся на плато. В кулуаре приходится идти по снежнику (фото 16), под которым течет ручей. Снежник достаточно плотный, проваливаемся лишь на 10-20 сантиметров. По описаниям, в хорошую погоду с плато видно г. Манарагу. По плато и дальнейшему подъему к вершине г. Народная идем по крупному курумнику ориентируясь на редкие туры. «Тропа» идет через северо-западное плечо, через небольшое возвышение в конце этого плеча, на котором установлен большой деревянный крест. Дальнейший путь вдоль скальных сбросов (на юго-запад) и плотным снежникам (фото 17) по северо-западному плечу. К сожалению, погода не улучшается. Наоборот, периодами налетает небольшой дождь с высотой переходящий в снег. Видимо, не суждено увидеть панораму Уральских гор с высшей их точки.

Завершающий взлет около 50 метров высоты по крупной осыпи. Расстояние от лагеря до вершины – 6 км, набор высоты – 760 м.

На вершине много разного «хлама», различные таблички, обелиски и т.д. Снимаем плохо читабельную записку некоей группы из Сыктывкара (см. Приложение 3.1.). Бумага размокла и чернила растеклись. Определить руководителя группы и дату их восхождения нереально. В туре оставляем свою записку. Делает групповую фотографию (фото 18).

Погода не дает засиживаться, очередные залпы ветра и снега. Спускаемся по пути подъема. На спуске встречаем группу Павла Добряка и еще несколько групп, решившихся в эту погоду на восхождение. В 14-40 выходим к лагерю.

Погода несколько стабилизировалась – нет дождя, и ветер подсушил курумник, а до вечера еще есть время. В связи с этим решаем пройти перевал Кар-Кар в этот же день. Погоду на следующий день не предсказать, а небольшой утренний дождь может осложнить наше движение по скально-осыпным склонам и моренам в долине Манараги.

Кипятим чай на примусе, доедаем остатки перекуса, собираемся и в 15-40 выходим в сторону перевала Кар-Кар, к которому по берегу озера ведет тропа (обходим озеро справа по ходу движения, фото 19). На курумнике тропа обозначена редкими едва заметными турами.

**Пер. Кар-Кар, 1А, 1240 м.**

*Соединяет верховья долин рек Балбанью (басс. р. Кожим) и Манарага (басс. р. Косью). Находится в Исследовательском кряже, в 4 км на северо-запад от г. Народная. Направление перевала: северо-восток - юго-запад. Свое название получил от двух мощных каров, расположенных по обе стороны перевальной точки.*

*Со стороны р. Балбанью выход на перевал от озера с островом (озеро Бублик). Перепад высот от озера до седла около 70-80 м, крутизна 30°.*

*Из долины р. Манарага выход на перевал по двум ступеням. Первая ступень начинается от р. Манарага длина около 80-100 м. Крутизна 25°.*

*Под вторую ступень ведут моренные гряды, около 1 км. Вторая ступень протяженностью 150-200 м. Крутизна 35°. Средне- и крупнообломочная осыпь. Перепад высот 420 м.*

К началу взлета подходим по тропе и курумным полям, на перевал поднимаемся преимущественно по снегу (фото 20, линия движения на фото 19) под скальными стенками. Периодически снег сменяется скально-осыпными участками с сильно разрушенными скалами. Их проходим с элементами свободного лазания. Расстояние от стоянки до перевала – 1 км, набор высоты – 80 м. Время на подъем – 50 мин. Седловина перевала достаточно широкая, возможно установить палатки и добыть воду из снега. С седловины открываются отличные виды на долины Балбанью и Манараги. Становится очевидным общетуристское название озера «Бублик» под перевалом Кар-Кар (фото 21). На перевале снимаем записку группы туристов из города Москва под руководством Юрия Гольцера (см. Приложение 3.1.) от 19 июля 2011 года, 13-30. В туре оставляем свою записку. Делает групповую фотографию (фото 22).



Погода постепенно улучшается. Вершина Народной по-прежнему в облаках, а горы в стороне Манараги уже открыты. Начинаем спуск. С перевала вниз по крутому склону ведет тропа. При выполаживании спуска тропа теряется на крупном курумнике. У подножия перевала находится живописное озеро со снежником (фото 23), из которого течет один из безымянных притоков р. Манарага. Озеро обходим справа по ходу движения по достаточно крупной каменной осыпи.

Дальнейший путь по террасе (курумные поля, много подвижных камней) в сторону озера, расположенного справа по ходу движения. Не доходя озера, спускаемся по снежнику (фото 24) на очередную ступень (смотри выше описание перевала), откуда начинается заметная тропа по курумным полям и травяным полкам вдоль многочисленных ручьев (фото 25). Ближе к долине реки Манараги – смотровая площадка с хорошим видом на долину реки (фото 26), дальше следует еще одна ступень спуска с крутизной склона до 25-30°. Однако трудностей спуск почти не вызывает, так как идет по тропе среди появившихся редких кустов ивы. С тропы открывается хороший вид на истоки Манараги, гору Янченко и перевал Центральный (фото 27).

В 19-20 встаем лагерем на ночевку на удобной поляне, подойдя вплотную к реке Манараге. Здесь уже в изобилии встречаются заросли ивняка и есть кое-какие дрова. Ставим палатки и готовим ужин на дровах, сушимся, греемся. Отбой в 22-00.

За день пройдено пешком: в радиальном выходе 12км (6км в зачет), на переходе с рюкзаком 4км, итого 16км, 10км в зачет.

Погода: рано утром переменная облачность, в первой половине дня низкая облачность, периодами мелкий дождь, после обеда переменная облачность, тепло.

## **20.07.2011 . Переход: м.с. – руч. Олений – р. Манарага.**

Подъем дежурных в 7-00. Остальной группы в 7-30 к готовому завтраку.

Погода отличная, на небе ни облачка, тепло с самого утра. Завтракаем и по-быстрому сушим кой-какие вещи. В 10-00 выходим по тропе правого берега Манараги вниз по ее долине (фото 28).

Верховья реки достаточно обманчивы. На некоторых участках древние моренные валы образовали подпор воды (фото 29) и кажется, что уровень достаточный для сплава (участок реки направления запад-восток на топографической карте номенклатурный лист Q-41-097,098, см. Приложение 3.2.)

После моренных валов река представляет собой забитое камнями русло (фото 30), сплав по которому на наших сплав средствах невозможен. Передвижение по такой реке будет связано с постоянными проводками и риском повредить достаточно тонкие днища баллонов наших катамаранов. Кроме этого в долине нет леса. Из растительности лишь заросли ивы, пригодной в самом крайнем случае для поперечин каркаса катамарана.

Идем по тропе вниз по долине Манараги. Местами тропа сильно заболочена, пересекает множество ручьев. Некоторые переходим по камням, другие с сильным течением, шириной до 6-8м и глубиной до 0,5-0,7 м в бахилах ОЗК с взаимной страховкой (стенкой). Ручьи, требующие в наших условиях страховки<sup>1</sup>: северо-западный исток р. Манарага<sup>2</sup> (фото 31), р. Олений (фото 32), безымянный ручей с истоком у подножия вершины 1363м, безымянный ручей с истоком у подножия перевала Студенческий. В случае длительных дождей переправы через эти ручьи могут стать технически более сложными, а отсутствие леса около первых двух повысит сложность организации коллективной страховки.

Примерно в двух километрах до р. Олений в долине появляются деревья – парковый редкий лес преимущественно из лиственниц и берез. Тропа уходит от Манараги и идет по полке ПБ, возвращаясь к реке лишь около устья р. Оленьего.

Оцениваем уровень воды в р. Манарага в районе устья ручья Олений (фото 33). Глубина и обилие камней в русле по-прежнему не оставляют шансов на начало сплава. Для того чтобы не терять времени и попытаться успеть в установившуюся погоду взойти на вершину Манараги продолжаем движение пешком вниз по долине реки.

---

<sup>1</sup> Два первых до обеда, два после обеда.

<sup>2</sup> На топографических картах у Манараги указано два истока – северо-западный, берущий начало у ледника Манарага и юго-восточный, берущий начало у подножия перевала Центральный.

Примерно в километре от переправы через р. Олений находится изба (металлический балок на лыжах). Обустроено костровище, в балке печь и нары из мелкого кругляка, может поместиться до 5 человек. Дальше тропа вновь уходит от реки на полку ПБ в густой лес. На тропе все чаще встречаются завалы из деревьев. Постоянны небольшие локальные спуски и подъемы. В некоторых местах открываются первые виды на вершину Манараги (фото 34). В районе долины очередного правого притока появляются небольшие понижения в рельефе с маленькими озерами. У одного из них на продуваем ветром месте (спасаемся от комаров) в 14-15 встаем на обед. Наконец нет проблем с дровами. На костре готовим борщ и купаемся в холодном озере.

В 15-45 продолжаем движение по тропе. На пути все больше поваленных деревьев и небольших завалов, очередные несложные переправы, на которых мы пользуемся бахилами ОЗК. После первой переправы тропа выходит на открытую безлесую местность с высокотравьем, озером «Теплым» и прекрасным видом на гору Манарагу. Через 30 минут переходим вброд безымянный ручей с истоком у подножия перевала Студенческий и через 200-300 метров тропа выходит на берег Манараги. Здесь удобное место для стоянки с поляной и костровищем (фото 35). Отсюда же идет тропа на перевал Студенческий и далее на вершину г. Манарага. Времени всего 17-30, но мы останавливаемся на ночевку. На завтра при благоприятной погоде запланировано восхождение. Вечером проверяем личное и групповое горное снаряжение, готовим необходимое на восхождении.

Рыбаки пробуют ловить рыбу. Пока безуспешно.

К ужину готовим оладьи на противне (появившиеся в изобилии дрова позволяют разнообразить рацион). Отбой в 23-30.

За день пройдено: пешком 14 км.

Погода: весь день солнечно, жарко.

#### **21.07.2011 . Радиальный выход: м.с. – г. Манарага, 1-й зуб (1Б, 1655м.) – г. Манарага, 2-й зуб (2А, 1663м.).**

Подъем дежурных в 6-00. Остальной группы в 6-40 к готовому завтраку.

Собираем штурмовые рюкзаки и в 8-15 выходим по хорошей торной тропе в направлении г. Манарага. Тропа идет по правому берегу ручья притока Манараги. Вдоль его берегов встречаются живописные скалы и небольшие каньоны, есть удобные стоянки с костровищами. В зоне леса тропа достаточно сильно завалена деревьями, встречаются заболоченные грязные участки. Примерно через 2 километра пути и 150 метров набора высоты тропа выходит из зоны леса, завалы и мокрые участки заканчиваются. Делаем небольшой привал и групповую фотграфию на фоне горы (фото 36).

Изначально маршрут восхождения на 1-ый зуб Манараги планировался по так называемому классическому маршруту через перевал Студенческий по восточному ребру. Однако, выйдя из зоны леса, нами была замечена очевидная нелогичность этого маршрута, связанная:

- с незначительным увеличением расстояния;
- с наличием локальной небольшой вершины (излишний набор высоты и ее последующая потеря);
- технически более сложным подъемом (заключительный участок подъема по восточному ребру).

Более логичным выглядел маршрут по юго-восточному ребру, выйти на которое можно из долины следующего (в направлении на запад) притока Манараги. Решаем идти этим маршрутом.

Переходим по камням небольшой ручей и выходим на отрог основного хребта, разделяющий долины двух ручьев (первая долина с тропой на перевал Студенческий, вторая нужного нам ручья). Отрог без леса, поросший карликовой березкой и травой, местами сильно разрушенные скальные осыпи. Начинаем набор высоты по этому отрогу с уходом влево при приближении к ребру г.Манарага – пер.Студенческий.

Траверсом по достаточно крутому (крутизна до 30°) скально-осыпному склону (крупные камни, много «живых», участки мелкой «сыпухи») выходим к полке, с которой берет начало ручей (хорошо заметный снежник в кулуаре в истоках ручья на фото 37). Полка – курумное поле с участками травы и ручьем. Пересекаем полку, пополняем запасы воды (дальше ее взять негде) и начинаем подъем по юго-восточному ребру практически вдоль снежника (фото 38). Подъем частично помечен турами, местами заметна небольшая тропа. Крутизна скально-осыпного склона от 20 ° в начале до 40-50° ближе к подножию 1-го зуба. Много подвижных камней, иногда встречается горный хрусталь. С ребра открывается отличный вид на долину реки Манараги и перевал Студенческий, хорошо просматривается путь подъема (фото 40). Перед подножием 1-го зуба встречаются короткие технически сложные участки с крутизной до 80°, преодолеваемые свободным лазанием (фото 39). Длина технически сложных участков до 3-5 метров.

Возможно, их можно обойти, однако уровень подготовки группы позволял проходить их спуску, не тратя времени на поиски технически более простого пути.

#### г. Манарага, 1-ый зуб, 1Б, 1655м

*Скальный бастион с крутизной стенок до 60-70° высотой около 30 м.*

*Маршрут восхождения: по северо-восточному гребню, выход на вершину зуба по северной стороне с участками скал 3-5м.*

Подъем на 1-ый зуб г. Манарага начинается с северо-восточного подножия и проходит по северной стороне зуба (противоположной относительно долины р. Манараги). Крутизна склона на некоторых участках до 60-70°. Длина технически сложных участков до 3-5 метров. Поднимаемся свободным лазанием. В 12-30 выходим на вершину 1-го зуба. Погода отличная. На вершине много разного «мусора». Снимаем записку группы туристов из Екатеринбурга под руководством Лысакова М.А. (см. Приложение 3.1.) от 13 июля 2011 года. В туре оставляем свою записку. Делаем групповую фотографию (фото 41).

Устраиваем небольшой перекус – халва, сухофрукты, сало. После непродолжительного отдыха и фотоэтикетов разделяемся на две группы. Часть группы (Катаев, Трошин, Собенина, Карманов, Максимов, Солдатов, Игошева, Морогова, Чупина, Яговитина) идет на восхождение на второй зуб, остальные под руководством Татьяны Стригановой начинают спуск в лагерь по пути подъема.

#### г. Манарага, 2-ой зуб, 2А, 1663м

*Скальный бастион с крутизной стенок до 70-80° высотой около 30-40 м.*

*Маршрут восхождения: Спуск с первого зуба по пути подъема на 10-15м с уходом вправо по скальной полке (обход 1-го зуба). Дюльфер с полки на перемычку между 1-ой и 2-ой вершиной 6-7м по плите 80-85°. С перемычки, в обход 2-й вершины, по полке справа выход на гребень, ведущий к перемычке между 2-ой и 3-ей вершинами. На полке участок скал 3м 70° (свободное лазание). С гребня по широкому внутреннему углу выход на предвершину 2-й башни со стороны р. Косью, 50м 60-70°. Далее 15-20м по простому гребню на 2-ю вершину.*

Просматриваем путь спуска на перемычку между 1-ой и 2-ой вершиной, организуем первую станцию на петле вокруг камня и закладке, вешаем первую веревку на перемычку. Иван Трошин с Ольгой Собениной уходят вперед вешать перила. Остальная группа спускается на перемычку, Роман Катаев спускается по сдвоенной веревке и снимает веревку<sup>1</sup>.

Дальнейший путь по классическому маршруту с траверсом вершины по скальным полкам справа по ходу движения (фото 42). Далее подъем по внутреннему углу (фото 43). На маршруте потребовалось установить 4 станции, провешать 3 веревки перил. Движения по веревкам с использованием жумаров и схватывающих узлов (страховка). С северной стороны зуба открываются отличные виды на долину реки Косью и массив Колокольни (фото 44).

На вершине 2-го зуба снимаем записку группы туристов турклуба «Пульс» из города Полтава-Кременчуг (Украина) под руководством Сердюка И. (см. Приложение 3.1.) от 8 июля 2011 года. В туре оставляем свою записку. Делаем групповую фотографию (фото 45).

Погода стремительно портится, с запада надвигаются дождевые облака, над массивом колокольни уже заметна стена дождя (фото 46). Начинаем спуск по пути подъема (две последние веревки не снимали). Последний – по сдвоенной веревке, оставляя две петли (на вершине и на промежуточной станции).

Первый небольшой дождь смочил камни до подъема на первый зуб. Из-за этого достаточно тяжело дался подъем первого участника по пути спуска на 1-ый зуб. Остальные прошли с жумаром по навешанным перилам (фото 47). Спуск со 2-го зуба в принципе возможен и без подъема на 1-ый зуб с уходом с перемычки вниз по крутому кулуару в долину р. Манараги. Движение по кулуару на наш взгляд должно осуществляться со страховкой (перильная веревка). Но, так как нами было оставлено снаряжение (станция на 1-м зубе) решили идти классическим маршрутом с навешиванием перил и подъемом по крутой стенке на 1-ый зуб. На восхождение на второй зуб Манараги потратили 3 часа (от начала движения с первого зуба, заканчивая возвращением на первый зуб).

---

<sup>1</sup> При наличии достаточного количества веревок логичнее всего оставить здесь веревку для возвращения группы. У нас же был необходимый минимум веревок, и мы не могли оставить снаряжение, которое понадобится нам на дальнейших участках.

На наш взгляд перспективны маршруты восхождения на гребень Манараги с северной стороны с долины безымянного ручья – притока Косью. С перемычки между 1-м и 2-м зубьями вершины просматривается достаточно простой для прохождения кулуар в долину этого ручья.

Дождь постепенно усиливался, подгоняя нас. После преодоления технически сложных участков и выхода на сравнительно пологое ребро (на котором уже не требуется свободное лазание), дождь существенно усилился, видимость снизилась до 40-60 метров, периодами увеличиваясь до 100м. Скорость группы на скольких и подвижных камнях сильно упала. К моменту выхода почти к верхней точке снежника на склоне ребра (фото 38) дождь прекратился. Спуск на полку осуществляли по снежнику, двигаясь ближе к ребру. С полки до лагеря по пути подъема. Возвращение в лагерь в 21-20 к приготовленному ужину.

За день пройдено пешком в радиальном выходе: 16км, в зачет 8км.

Набор высоты: 1180м

Погода: утром переменная облачность, во второй половине дня дождь, ливень, ближе к вечеру переменная облачность

## **22.07.2011. Переход: м.с. – 1 км до устья р. Манарага. Стапель.**

Подъем дежурных в 7-00. Остальной группы в 7-30 к готовому завтраку.

Несмотря на вчерашние дожди, уровень воды в Манараге почти не изменился (фото 48), он по-прежнему, на наш взгляд, недостаточен для сплава на наших катамаранах.

Погода хорошая, переменная облачность, вершина Манараги открыта. Выходим в 10-00 вниз в направлении р. Косью. Идем по достаточно хорошей тропе, которая иногда теряется в зарослях березового и ивового стланика. На лесных участках тропа местами завалена бревнами, местами заболочена и разбита. Через несколько минут после выхода переправляемся через ручей, одев бахилы ОЗК. Переправа н/к, ширина 6-7м, глубина 0,3-0,4м.

В 11-50 встаем лагерем в парковом лесу на берегу реки Манараги (фото 49), не дойдя до ее устья около 1 км «по полету». Дальше идти бессмысленно – начинается огромная поляна, местами заболоченная и вся заросшая ивняком и карликовой березкой. Строевого (для катамаранов) леса на поляне нет, и за ним придется далеко бегать.

По-быстрому ставим палатки и тент и начинаем строительство катамаранов. Отсюда мы уже начнем сплав. Мужская часть группы отправляется на поиски ровных длинных березок на продольной и поперечины рам катамаранов и весла, девушки готовят баллоны и веревки для вязки рамы, дежурные готовят обед. Количество кровососущих насекомых в лесной зоне заметно увеличилось, многие надели накомарники, мажемся репеллентами.

К 14-00 готов обед и заготовлен необходимый лес. Погода стремительно портится. Обедаем в сильный дождь под тентом. После обеда заканчиваются осадки и снова жарко.

Зачищаем материал рамы от сучков и неровностей и вяжем конструкцию веревками с воротками (фото 50). Готовые рамы ставим на баллоны и приматываем. Собираем весла<sup>1</sup>. Катамараны получились сравнительно тяжелые – сказывается вес рамы из сырого леса (фото 51).

Пока основная часть группы заканчивала постройку катамаранов, дежурные испекли пирог с творогом. Чай с пирогом и в 20-00 идем в баню, которую построили и истопили в 100 метрах от нашего лагеря участники группы Павла Добряка.

Поздний ужин и отбой в 23-00.

За день пройдено: пешком 3км

Погода: переменная облачность, в обед ливень, после обеда переменная облачность, тепло

---

<sup>1</sup> С собой были взяты лопасти из дюрали Д16Т с подготовленными отверстиями под саморезы и комплект саморезов.

**23.07.2011. Сплав по р. Манарага (м.с. – устье), сплав по р. Косью (порог Каньон (Труба) – р. Профиль Манараги – стоянка ПБ в 0,5 км до балка Косью).**

Подъем дежурных в 6-30. Остальной группы в 7-30 к готовому завтраку. На завтрак омет из яичного порошка.

В связи с использованием облегченных катамаранов с днищем из ткани решили не рисковать и «Выходную» шиверу реки Манарага идти в режимах двоек. Остальные пешим ходом (зам. рук. Трошин) по тропе добираются до устья реки.

В 8-20 спустили катамараны на воду (фото 52). Спуск не удобный – весьма крутой берег, идти приходится аккуратно. Однако наверху были удобные поляны для сборки катамарана и организации лагеря.

За 30 минут шесть человек привязали свои вещи и вышли кильватерной колонной с дистанцией 20-30м с периодическими перечалками (для соблюдения небольшой дистанции между катамаранами) по реке Манарага.

Порядок экипажей следующий:

1. Катаев, Сапрыкина
2. Нечаев, Морогова
3. Карманов, Стриганова

Выходная шивера, р. Манарага, 3кс

*Ориентир: в 1км до устья.*

*Характер: Увеличенный уклон реки. Крупные обливные и надводные камни в русле, навал воды, «непроходы», обливные камни. Есть улова для промежуточных чалок.*

*Протяженность около 1км*

*Оптимальный путь прохождения: По основной струе, слалом между камнями.*

*Осмотр: при необходимости по ПБ*

До устья дошли быстро. Сразу за устьем галечная коса на ПБ реки Косью (фото 53), где нас уже ждала пешая группа.

У группы Добряка проблема. У одного из участников – Алексея Соболева – дала о себе знать давняя травма колена. Идти может, но с большим трудом (через боль), а у них впереди еще 11 дней и всего 2 дневки.

Можно вернуться пешком через перевал Кар-Кар, но это минимум два дня и минимум двое сопровождающих, которые уже не смогут нагнать основную группу. Продолжение похода у них под вопросом. Мы анализируем ситуацию и решаем помочь, взяв на себя вывод Соболева в «населенку». Такое решение почти не увеличивало рисков и в целом не снижало уровень безопасности предстоящего маршрута, в связи с тем, что:

- Соболев имел достаточный сплавной опыт в качестве участника и руководителя. В частности им были пройдены многие уральские реки в период весеннего паводка: верхнее течение Юрюзани (элементы 2кс), Усьва (элементы 2кс), Пышма и Рефт (элементы 2кс);
- на предстоящем маршруте сравнительно небольшое количество препятствий, пороги локальны, их местоположение и ориентиры хорошо известны нам. Есть возможность просмотра препятствий и обхода/обноса их;
- запас плавучести наших катамаранов позволял не привлекать Соболева к управлению катамараном. Он мог перемещаться в качестве пассажира;
- количество катамаранов и опыт экипажей позволял организовать достаточно эффективную страховку с воды: пассажира было решено разместить на втором в кильватерной колонне катамаране. Первый при этом указывал остальным оптимальную траекторию движения, катамараны страховали друг друга с воды.
- основной состав нашей группы был хорошо знаком с Соболевым и неоднократно участвовал в совместных с ним походах.

Оставалось решить несколько вопросов: личное снаряжение (спасжилет и т.д., каска у Соболева имелась для прохождения горного маршрута), продукты и билеты в Екатеринбург. Т.к. мы уже на реке и впереди может быть успешная рыбалка, решаем не заниматься «дележкой» продуктов. Забираем лишь его билеты, чтобы сдать их на ЖД вокзале. Делаем общую фотографию (фото 54, совместно с группой Добряка), с ними мы увидимся только в Екатеринбурге спустя почти 2 недели. Переправляем группу Добряка на другой берег, избавляя их от непростой переправы, откуда они направляются к массиву горы Колокольного. Наша группа возвращается на галечную косу и для нового участника группы изготавливает из анорака и туристского коврика «пенки» самодельный спасжилет для нового участника нашей группы. Чуть ниже (около 150 метров) по течению Косью на первом на нашем пути плесе организуем тренировку:

отрабатываем технику гребли, зачаливание и совместные действия группы при прохождении локальных препятствий.

В результате вынужденной задержки лишь в 12-20 привязываем рюкзаки участников, шедших пешком до устья Манараги, и выходим кильватерной колонной с дистанцией 20-30 вниз по реке Косью. Порядок экипажей следующий<sup>1</sup>:

1. Катаев, Сапрыкина, Солдатова, Трошин, Дрожащих
2. Нечаев, Морогова, Чухарев, Собенина, Чупина, Соболев
3. Карманов, Стриганова, Максимов, Усенко, Игошева, Чупина

На реке несложные шиверы и одиночные крупные камни в русле. В изгибах реки встречаются короткие участки отмелей, на которых проводим катамараны. С реки открывается отличный вид на пик Колокольни (фото 56). Пройдя примерно 2 километра, подходим к первому порогу Труба. Ориентиром служит хорошо заметный левый приток – ручей Моренный. Перед ним достаточно удобное и безопасное место для чалки. В 12-40 чалимся к ЛБ перед ручьем Моренный. В месте чалки много камней, приводится проводить катамараны до берега.

#### порог "Труба" ("Каньон"), р. Косью, 3кс

*Ориентир: белая скала под ПБ, под ней небольшой слив и начинается входная шивера с обилием камней, далее слева впадает ручей (Моренный) и река поворачивает налево.*

*Характер: в левом повороте реки прижим под правый берег, где единственное место прохождения (ширина 3-4м). Сразу за прижимом – слив 0,5-1м. Примерно через 7м слив под ПБ, еще через 7м основной слив I ступени. Далее узкая прямая дорожка около 60м, справа отвесная скала, слева острые породы. На выходе слив II ступени (ширина 2-3м). За 2м перед сливом ровно по центру камень шириной 1м. Далее выходная шивера 2-3 кс около 1 км*

*Протяженность 1,3км*

*Оптимальный путь прохождения: в конце шиверы держаться ПБ*

*Страховка с берега: при необходимости за первой ступенью*

*Чалка у ЛБ в улове после первого слива (до ручья), за 150 м до правого поворота реки.*

*Осмотр: по ЛБ, тропа*

Идем смотреть порог (фото 57, 58, 59, 60). Переправа через ручей Моренный стенками по 3 человека в месте, где ручей разделяется на две протоки (фото 56). Воды в ручье достаточно много, поток сильный, глубина до 60-70см. После осмотра порога «Труба» решаем идти кильватерной колонной с взаимной страховкой друг друга. Для увеличения маневренности катамаранов принимаем решение идти по четыре человека на катамаране. Оставшиеся на берегу занимаются фото и видеосъемкой прохождения с небольшой скалы ЛБ чуть ниже прижима ПБ. Порядок экипажей прежний. Состав:

1. Первый экипаж: Катаев, Сапрыкина, Солдатова, Трошин (фото 61)
2. Второй экипаж: Нечаев, Морогова, Чухарев, Собенина (фото 61, 62)
3. Третий экипаж: Карманов, Стриганова, Максимов, Усенко (фото 63)

Прижим к скале ПБ достаточно сильный, для того чтобы его избежать приходится интенсивно работать. Тем более наши тяжелые катамараны (из-за рамы) не очень маневренные.

Сразу после прохождения порога начинается непродолжительный сильный ливень, переждеваем его и встаем тут же на обед. Здесь полно дров и вполне удобные площадки, выше порога дров гораздо меньше.

После обеда выходим кильватерной колонной. Сразу за скалой ПБ, идущей вдоль почти всего порога Труба, начинается мощная шивера 3кс. Ее протяженность около 1-го километра. Основные препятствия – большие камни в русле, навал воды на отдельные камни, большие и достаточно мощные валы и сливы до 1.5м. В шивере приходится интенсивно маневрировать в потоке. Участок проходим с взаимной страховкой с воды.

После устья левого притока ручья Профиль Манараги, откуда открывается необычный вид на «Царицу гор», река Косью местами разбивается на рукава, встречаются протяженные (до 50-100 метров) галечные

---

<sup>1</sup> Установленный в начале сплава порядок и регламент движения (кильватерная колонна с небольшой дистанцией) сохранялся в течении всей водной части путешествия.

отмели, сменяющиеся глубокими ямами. На галечных отмелях приводится проводить наши катамараны (фото 64). Вода в реке очень чистая и прозрачная, дно видно всегда, рыбы нет. Периодами очередные порции дождя.

В районе 18-00 наблюдаем интересное природное явление – очень плотный туман над рекой и яркое солнце (фото 65). Видимость очень низкая, сокращаем дистанцию между судами и идем предельно осторожно. В случае, если б на реке были даже незначительные по сложности препятствия – пришлось бы причаливать и пережидать туман.

В 18-40 встаем на стоянку на галечную косу ПБ. Вновь начинается дождь. Чтобы попытаться высохнуть и согреться устраиваем на галечной косе большой костер ночью. Однако дождь не стихает и продолжается с наступлением ночи. Мы обеспокоены возможным резким повышением уровня воды. Ставим вешки и следим за скоростью подъема уровня воды в реке.

За день пройдено по воде: 16км

Погода: с утра солнечно, тепло, ближе к обеду дождь, гроза, после обеда пасмурно, периодами сильный дождь

#### **24.07.2011. М.с. – устье руч. Капкан-Вож – стоянка ЛБ перед пор. Кедровый.**

Подъем дежурных в 7-00. Остальной группы в 7-40 к готовому завтраку.

Погода несколько улучшилась, иногда в разрывах облаков видно голубое небо. Однако тенденции к дальнейшему улучшению нет. Облака лишь опускаются, закрывая окружающие нас вершины.

Запланированный на этот день радиальный выход на вершину Колокольни Высоцкого (либо Колокольню Чернова в качестве резервного варианта) отменяем из-за погоды. В то же время ожидать погоду времени нет, так как впереди достаточно длинный участок реки до выхода в цивилизацию.

Сушим вещи на ветру, завтракаем. В 11-00 выходим на воду.

Примерно в километре ниже места стоянки на карте указана изба на ЛБ реки Косью. Избу с воды не видно, берег зарос кустами. На реке по-прежнему шиверы и крупные камни, русло не широкое, течение быстрое. Косью окончательно огибает массив Манараги и уходит к подножию горы Капкан-Вож (г. 1248м на топографических картах). Любуемся видами Манараги, отсюда она выглядит острым шпилем.

11 километров до устья правого притока – реки Капкан-Вож проходим достаточно быстро. Приток достаточно большой.

Примерно в 3 километрах ниже Капкан-Вожа, в связи с изменением графика похода и отказом от радиального пешего выхода, решаем устроить полудневку. В 14-30 встаем на обед и стоянку на ночь на ЛБ в удобной заводи-старнице перед порогом Кедровым (фото 66).

Рыбаки идут пытаться счастье, дежурные готовить еду. Перед ужином идем на осмотр порога Кедровый. По ЛБ идет едва заметная тропа, выходящая на галечный берег после входной шиверы (фото 67). Порог не сложный – наибольшую опасность представляет прижим к ПБ в левом повороте реки (фото 68), расположенный сразу за входной шиверой.

Погода начала улучшаться. Иногда появляется солнце. Готовим ужин. Отбой в 23-30.

За день пройдено по воде: 15км

Погода: низкая облачность, тепло.

#### **25.07.2011. М.с. – пор. Кедровый, Зкс – пор. Аккорд, Зкс – устье р. Нидысей – пор. Белая лошадь, 2кс – устье р. Индысей – пор. Трек, 2кс – 1 км до устья руч. Зыбыланель**

Подъем дежурных в 8-00. Остальной группы в 8-40 к готовому завтраку. Уровень воды почти не изменился, дополнительно смотреть порог смысла нет. В 11-00 выходим на воду сразу же на прохождение порога Кедровый. Соболев обходит часть порога (за прижим) по берегу.

##### Порог Кедровый, р. Косью, Зкс

*Ориентир: в 3-3,5 км ниже устья р. Капканвож высокий залесенный берег перед правым поворотом реки, после поворота увеличенный уклон, заметный скалы на противоположном берегу.*

*Характер: S-образный порог шиверистого типа. В начале порога река резко поворачивает вправо затем под углом 90° влево. В повороте прижим к скале ПБ. Большое количество камней в русле и высокая скорость течения. Сильная струя образует мощные бочки и валы, есть навал на отдельные камни. Вода прозрачная, часто обманываются на расположенные глубоко камни*

*Протяженность около 1,5 км*

*Страховка с берега: при необходимости после прижима.*

*Чалка у ЛБ в улове в правом повороте реки.*

*Осмотр: по ЛБ, тропа.*

Входную шиверу и прижим к ПБ проходим успешно кильватерной колонной с дистанцией 20-30 метров, подбираем участника в небольшом улове ЛБ и продолжаем сплав. После прижима порог представляет собой мощную шиверу с обилием камней в русле и валами до 1 м (фото 69). Примерно через 2 километра валы затихают, но ненадолго. Почти сразу начинается шивера «Аккорд».

#### Шивера Аккорд, р. Косью, 3кс

*Ориентир: через 100-200 метров после окончания выходной шиверы порога Кедровый.*

*Характер: крупные обливные и надводные камни в русле, навал воды, валы до 1 м, высокая скорость течения. Встречаются значительные сужения реки с увеличением скорости потока и глубины.*

*Протяженность около 2 км*

*Путь прохождения: по основной струе, слалом между камнями.*

Препятствие идем сходу без разведки кильватерной колонной с взаимной страховкой. Линия движения читается с воды. Первый экипаж условными жестами указывает оптимальный путь для других экипажей. После шиверы Аккорд река успокаивается, периодически встречаются небольшие шиверы и быстротоки. Необходимо следить за основным руслом.

Примерно в 12 км от начала порога Кедровый - устье р. Нидысей. В районе р. Нидысей по берегам реки появляются многочисленные галечные «пляжи». Сама р. Нидысей – широкая, мелкая и сравнительно крутопадающая. Примерно в 2-х километрах ниже устья р. Нидысей порог Белая Лошадь

#### Порог Белая Лошадь, р. Косью, 2кс

*Ориентир: примерно в 2-х километрах ниже устья р. Нидысей перед крутым левым повороте реки. С воды заметен подмытый ПБ.*

*Характер: шивера с высокой скоростью течения и большим перепадом, после разгона струя идет вдоль ПБ, где могут быть завалы из деревьев.*

*Протяженность около 300 м*

*Путь прохождения: по основной струе с уходом от возможных завалов вдоль ПБ*

Порог прошли сходу без разведки кильватерной колонной. Характер препятствия несколько изменился, большого перепада нет. Перед порогом отличный вид на хребет (сзади видна цепь гор, фото 70).

Через 3 километра после Белой Лошади – устье р. Индысей. В устье на ПБ Косью расположена база с домиками, баней и хоз. постройками. На берегу на дереве табличка с надписью: «наб. р. Фонтанки». Причалили к базе: людей нет, однако они недавно были здесь. Примерно в километре ниже устья Индысей встречаем рыбаков на длинной деревянной лодке с мотором. Местные, поднялись на лодке от ЖД ради рыбалки на хариуса. Именно они стоят на базе выше по течению, сейчас ловят рыбу. В подарок отдают нам 5 крупных хариусов. Первая рыба в походе! Выясняем, на что и как лучше ловить хариуса. Желаем друг другу удачи.

Примерно в 3-х километрах ниже устья Индысей в очередном правом повороте реки заметен увеличившийся уклон и прижим к скале ЛБ. Очевидно это порог Трек, хотя по нашим данным, собранным из других отчетов до него еще метров 300-400<sup>1</sup>.

#### порог Трек, р. Косью, 2кс

<sup>1</sup> Точных данных в виде географических координат или привязок к карте в изученной нами литературе не было. Единственный ориентир – в 2-х километрах ниже устья Индысей. В процессе подготовки к походу были проставлены ориентировочные точки на GPS, многие из которых уточнялись уже на маршруте.



*Ориентир: ориентировочно в 3-х километрах ниже устья Индысей*

*Характер: шиверного типа с прижимом к скале ЛБ в правом повороте реки*

*Название препятствие получило из-за наклона воды 10-15° как на спортивной дорожке.*

*Технической сложности препятствие не представляет.*

Порог проходим сходу кильватерной колонной без разведки. Прижим достаточно сильный, скорость течения большая. Для безопасного прохождения нужна слаженная работа экипажей.

После «Трека» река несколько успокаивается, за перекатами появляются плесы с большой глубиной и обилием рыбы. Ее аппетит замечен всем. Тут же в 15-00 встаем на обед на ПБ.

Дежурные чистят рыбу для долгожданной ухи, а рыбаки идут пытаться ловить хариуса. Поклевки на кораблик практически сразу. За время обеда 6 крупных хариусов выловлены Романом Нечаевым.

В лесу много шиповника и иван-чая, к обеду варим витаминный чай

В 17-00 продолжаем сплав. На берегу реки частые скалы (фото 71), иногда встречаются участки быстротока, перекаты. В 18-20 встали на ночевку на галечной косе ЛБ в 1 км до устья ручья Зыбкыланьель. Рыбаки отправляются на рыбалку вверх по течению на ближайший перекат. Остальные занимаются ужином и лагерем. Устанавливаем тент, чистим хариусов (фото 72) для рыбного бульона (головы и хребты) и пирога (фото 73).

Ужинаем и любимся приполярными «закатами». Позволив завершить трапезу, погода стремительно портится, надвигается грозовая туча. Первые капли дождя упали с окончанием нашего ужина. Все успели спрятаться под тент и, когда дождь ослабел, разбрелись по палаткам. Отбой в 24-00.

За день пройдено по воде: 27 км

Погода: переменная облачность, вечером сильный дождь.

## **26.07.2011. М.с. – 5 км до устья р. Вангыр**

Подъем дежурных в 7-30, остальной группы в 8-30 к готовому завтраку. Погода улучшилось, светит солнце, тепло.

С утра поздравляем Марину Дрожащих, дарим подарки (фото 74). У нее день рождения.

Завтракаем, собираемся (фото 75) и в 11-40 выходим на воду. В ближайшем левом повороте реки под ПБ камень «Безгиль», упоминаемый Данько В.Ю<sup>1</sup> в описании реки Косью:

«Это камень – скала. В большую воду вся масса воды устремляется на «Безгиль». У туристов сплавляющихся на деревянных плотах это было одно из самых трудных препятствий, пройти которое было практически невозможно. В малую воду для надувных судов и байдарок «Безгиль» безопасен».

Навал воды на камень ощущается очень хорошо. Очевидно, сказывается вес наших катамаранов с рубленой рамой. Камень «Безгиль» завершает так называемый каньон – 10-ти километровый участок, образованный рекой при прорезании хребтов Малдыиз и Курсамбай.

Примерно в километре от места сегодняшней стоянки большая стоянка на ПБ с трехэтажной избой (фото 76), навесом, столом и прочими атрибутами цивилизации. Ориентир стоянки – заметная высокая скала на ЛБ (фото 77).

На стоянке прежние знакомые – два рыбака, завтракают. Пообщались, выходим дальше.

Река окончательно вышла из гор, русло стало шире, на берегах почти нет скал, в русле стали появляться острова. Тем не менее, встречаются перекаты и небольшие шиверы, приходится постоянно следить за основным руслом и выбирать нужные протоки среди островов, чтобы избежать мелей и сохранить целыми наши плавсредства.

В 15-20 встали на обед на ПБ напротив переката. Рыбаки ловят хариуса. Остальные занимаются обедом и сбором ягод для вечернего киселя. В лесу уже в изобилии жимолость и красная смородина.

В 17-00 выходим дальше. Характер реки не меняется, по-прежнему острова в русле и перекаты. На одном из островов небольшой яркий домик из досок и рекламных баннеров. В домике нары и стол, небольшой запас соли.

---

<sup>1</sup> Автор многочисленных путеводителей по Природному парку «Югыд ва».

В 19-20 встаем на стоянку на ЛБ примерно в 5-ти километрах до устья Вангыра на хорошей ровной поросшей невысокой травой поляне. В лесу появились первые грибы, пока ходили за дровами собрали опят. Будет хорошая добавка к нашему рациону.

На ужин сварили кисель и испекли праздничный торт, поздравили именинницу.

Отбой в 23-30.

За день пройдено по воде: 30км

Погода: солнечно, тепло.

### **27.07.2011. М.с. – устье р. Вангыр – 1 км ниже устья руч. Лыаяю**

Подъем дежурных в 7-30, остальной группы в 8-30 к готовому завтраку. Погода хорошая: солнце, тепло, небольшой ветерок.

На завтрак омлет из яичного порошка, уже третий за этот поход. В 11-40 выходим на воду.

На реке увеличивается количество островов и проток. Чтобы хоть как-то плыть приходится постоянно грести и выбирать наиболее быстрые протоки. По-прежнему часты каменистые мели в поворотах реки. Ближе к Вангыру острова исчезают.

В 12-25 дошли до устья Вангыра. Приток Косью примерно такой же по ширине и расходу воды (фото 78). Река становится заметно шире (до 200 метров). Усиливается встречный ветер. На длинных прямых участках приходится постоянно и интенсивно грести. В 12-50 подошли к красивому песчаному утесу на ПБ (фото 79) в левом повороте реки. На карте это место обозначено как скала Красный Камень. До него по ЛБ удобная стоянка на галечной косе.

Примерно через километр после Красного Камня река сильно меняет свой характер. Начинаются так называемые разбои: на достаточно протяженном участке длиной 15-20 км река разделяется на многочисленные протоки, среди которых сложно найти основное (так называемое главное) русло. Ширина реки (с учетом островов) здесь достигает 1.5км. На этом участке группа должна идти с небольшой дистанцией между суднами со строгим соблюдением порядка экипажей. Вперед лучше отправлять наиболее опытный экипаж, способный выявить наиболее полноводную протоку.

После впадения Вангыра Косью меняет свое основное направление и течет уже на север практически параллельно горному хребту. Иногда горная цепь показывается вдалеке над лесом или притоками. Изменяется и уклон реки, течение замедляется. По берегам появляется огромное количество галечных кос. Глубина, как правило, достаточная для катамаранов, но встречаются широкие галечные перекаты с небольшой глубиной. На поворотах и слияниях протоков приходится высматривать оптимальную траекторию движения. Хождение по протокам также осложнено мелями, перекатами и встречающимися в русле завалами из деревьев, на которых можно порвать судно.

В 15-00 встаем на обед на высоком ЛБ. В лесу огромные количества спелой красной смородины (фото 80). Отъедаемся и собираем на вечер. В 17-10 продолжаем сплав. Ветер все так же не дает расслабляться. Решаем пройти как можно больше, максимально приблизиться к месту окончания сплава.

В 20-10 встаем на ночевку на большой галечной косе ЛБ в 1 километре ниже устья ручья Лыаяю. На ужин готовим плов и очередной пирог. На этот раз с собранными в обед ягодами. Чуть позже, примерно в 22-30 причалила группа москвичей на одном катамаране. Второй катамаран они потеряли в рукавах реки выше. Предлагаем им остаться на ночевку, но они решают идти дальше до лодочной станции или ЖД моста. Светлые ночи в принципе позволяют это. Поим их горячим чаем и сообщаем ориентиры места окончания маршрута  
Отбой в 23-30.

За день пройдено по воде: 35км

Погода: ясно, тепло, порывы сильного ветра на реке

## **28.07.2011. М.с. – устье р.Изяю – лодочная станция**

Подъем дежурных в 8-30, остальной группы в 9-30 к готовому завтраку. Погода хорошая: солнечно, тепло. На сегодня спешить не куда, сушим вещи, греем воду и моемся, отдыхаем. Прогулявшись по ближайшему лесу, собрали немного красной смородины на компот и опят в суп. Рыба ловится плохо, за вечер и утро всего 4 небольших хариуса. Разбираем рыболовные снасти – дальше рыбачить не стоит, можно столкнуться с инспекторами национального парка.

Собираем вещи, привязываем на катамараны. Так же привязываем по 2 сухих бревна на случай, если на месте финиша будет плохо с дровами. Обедаем на этом же месте овощным супом с грибами и в 15-00 выходим на воду.

Течение сравнительно слабое, местами участки быстротока до 9-12км/час, остальное – плесы по 2-3км/час. Глубина на плесах до 5-6 метров. Ветер слабее, чем вчера, почти не мешает грести. Примерно через 5 километров многочисленные рукава реки, наконец, объединяются в единое русло. Но ненадолго. За 500 метров до лодочной станции около впадения реки Изяю река вновь начинает разделяться на рукава, а справа открывается отличный вид на хребет (фото 81). Нужно идти левой протокой, чтобы не пропустить место окончания сплава. Если же место пропущено, следующий ориентир примерно через 5-6 километров – ЖД мост над рекой, который невозможно не заметить. От него можно по рельсам левого берега дойти до станции Косью (расстояние около 6км).

Оптимальным местом окончания сплава является лодочная станция на ЛБ Косью – небольшие домики и хоз. постройки жителей станции Косью, где они хранят лодки. Станция хорошо заметна с воды, на берегу, как правило, стоят длинные деревянные лодки. От сюда всего 2 километра до ЖД станции и поселка Косью.

В 16-40 завершаем сплав.

Место для лагеря не очень удачное – берег достаточно крутой и каменная коса очень узкая (в большую воду ее, очевидно, заливают). В лесу кочкарник и заболоченная почва, много комаров и мошки. Зато много ягод – здесь уже поспели огромные количества черники и морошки. Отъедаемся природными витаминами. С трудом находим места для палаток среди кочек. Разбираем катамараны и весла, сушим баллоны. Костер разводим прямо на берегу, в лесу пожара опасно, подо мхом торфяные почвы. Вечером из остатков муки испекли пирог с черникой и смородиной. Доели остатки соленого хариуса (утренний улов). Долгие посиделки у костра в последний вечер похода. Отбой в 24-00.

За день пройдено по воде: 8км

Погода: ясно, небольшая облачность, тепло

## **29.07.2011 – 31.07.2011. М.с. – ст. Косью. Ст. Косью – г. Печора – г. Киров – г. Екатеринбург**

Подъем дежурных в 7-00. Остальной группы в 7-30 к готовому завтраку. Погода хорошая: солнце и тепло. На берегу досушиваем оболочки баллонов и внутренние резиновые баллоны, купаемся в Косью.

Распределяем вес группового снаряжения, еды практически нет – остался минимальный резервный набор и специи.

В 12-00 выходим в направлении станции Косью (фото 82). От лодочной станции нет единой дороги. Есть лишь теряющаяся заболоченная тропа и несколько вездеходных дорог, выходящие на площадку хранения труб для магистральных газо- и нефтепроводов. Оттуда уже идет хорошая грунтовая дорога. Примерно через 500 метров с дороги вправо по просеке уходит хорошо заметная тропа, выходящая к поселку Косью. Сам поселок небольшой, два пятиэтажных полу пустующих дома, деревянные постройки (сарай, старые домики, гаражи). Наиболее распространенный транспорт у населения – мотоцикл (как правило, двухколесный, реже с коляской). Автомашин почти нет<sup>1</sup>. Есть магазин и медпункт (работает по графику, не круглосуточно).

ЖД станцию найти не сложно (фото 83). Железнодорожных касс на станции нет, но есть маленький зал ожидания, открытый круглосуточно. Посадка в поезда дальнего следования (останавливающиеся в Косью) возможна лишь с заранее купленными билетами. Ближайшие ЖД кассы в Инте и Печоре, до которых ходит рабочий поезд (расписание см. в п. 2.4. Варианты подъезда и отъезда).

В 14-20 отправляемся на рабочем поезде в Печору. В вагоне в основном сотрудники РЖД, поезд останавливается на всех разъездах и забирает рабочих. По неподтвержденной информации, полученной от

---

<sup>1</sup> Видели лишь две легковые машины, и во время ожидания поезда мимо станции проехал УРАЛ-вахтовка

сотрудников ЖД: с 1 августа поезд перестанет перевозить пассажиров и будет ориентирован лишь на сотрудников ЖД.

Официальная информация по пригородным поездам в республике Коми на сайте РЖД:

[http://szd.rzd.ru/isvp/public/szd?STRUCTURE\\_ID=704&layer\\_id=4069&refererLayerId=3931&id=141410](http://szd.rzd.ru/isvp/public/szd?STRUCTURE_ID=704&layer_id=4069&refererLayerId=3931&id=141410)

В связи с отказом Республики Коми включить в "Договор на организацию транспортного обслуживания населения железнодорожным транспортом" средства на компенсацию выпадающих доходов от государственного регулирования тарифов на пригородные железнодорожные перевозки по территории Республики Коми, ОАО "Северная пригородная пассажирская компания" отменяет с 1 августа 2011 года пригородные поезда сообщением Печора – Инта-1 – Печора, Инта-1 – Ошпер – Инта-1, Ираель – Сосногорск – Ираель.

В 17-10 с небольшим опозданием прибыли на ЖД вокзал города Печора. Усенко и Соболев отправляются решать вопросы с билетами. Первому нужно доехать до Кирова, второму нужны билеты на весь путь. Удастся купить лишь купейные до Кирова и плацкарт до Екатеринбурга.

Несколько человек успевают сходить в общественную баню, которая работает до 20-00. В 21-00 вся группа собирается на вокзале, и в 22-34 выезжает на поезде №309Э Воркута-Адлер в направлении Кирова. Спустя почти сутки 30 июля в 20-41 прибываем на ЖД вокзал Кирова. Складываем рюкзаки в зале ожидания, организовываем дежурство у вещей по времени. По очереди идем на прогулку по ночному городу и в магазин за продуктами на дальнейшую дорогу.

В 05-38 выезжаем на поезде №026Н Москва-Новосибирск в направлении Екатеринбурга.

В 21-10 (Екб) с небольшим опозданием прибываем в Екатеринбург (фото 84). Поход окончен.

За день пройдено пешком: 2 км.

Погода: ясно, тепло

## 2.14 GPS-координаты основных локальных препятствий

Препятствие	Долгота	Широта
<b>Исследовательский хребет</b>		
пер. Кар-кар	65° 04' 01,7"	60° 06' 03.2"
пер. Студенческий	65° 03' 02,6"	59° 47' 51.5"
г. Народная	65° 02' 04,0"	60° 06' 58.2"
г. Манарага	65° 02' 41,5"	59° 45' 36.8"
<b>р.Косью</b>		
пор. «Труба»	65° 0' 02,7"	59° 45' 12.0"
пор. «Кедровый»	65° 07' 55,9"	59° 31' 56.1"
пор. «Аккорд»	65° 08' 31,1"	59° 31' 20.0"
пор. «Белая лошадь»	65° 14' 31,0"	59° 30' 05.8"
пор. «Трек»	65° 15' 58,0"	59° 24' 17.1"

## 2.15 Потенциально опасные участки на маршруте.

Потенциально опасные участки на маршруте носят исключительно природный характер. Наиболее опасные из них:

- Горная часть маршрута:
  - г. Манарага, 2-ой зуб, 2А
  - г. Манарага, 1-ый зуб, 1Б
  - пер. Кар-Кар, 1А
  - г. Народная, 1А
- на реке Манарага:
  - пор. Олений, 3кс
  - выходная шивера, 3кс
- на реке Косью:
  - пор. Труба (каньон), 3кс
  - шивера после пор. Труба, 3кс
  - пор. Кедровый, 3кс
  - пор. Аккорд, 3кс
  - пор. Белая лошадь, 2кс
  - пор. Трек, 2кс

## 2.16 Перечень наиболее интересных объектов на маршруте.

Приполярный Урал – удивительный по своей красоте горный район. И, безусловно, его изюминкой является непохожая на остальные вершины – **гора Манарага**.

Кроме этого интерес представляют:

- высшая точка всего Урала – гора Народа
- река Косью с чистой водой и интересными порогами (Труба, Кедровый, Аккорд и др.)
- горный массив Колокольни
- временные поселения коми оленеводов в районе озера Мал. Балбанты

## 2.17 Дополнительные сведения о походе

### Групповое снаряжение.

Наименование	Кол-во, шт	Вес, кг
<b>Горное снаряжение</b>		
Веревка d9мм, 50м	2	2,5
Расходная веревка	1	1,5
Закладки, комплект	1	0,7
Карабины	8	0,1
Оттяжки с карабинами	8	0,15
<b>Водное снаряжение</b>		
Катамаран бх, облегченный <sup>1</sup>	3	12,5
Весла (лопасти + саморезы)	16	0,35
Насос («лягушка»)	2	0,6
<b>Обще туристское снаряжение</b>		
Палатка 4х	4	4,5
Тент	1	1
Котлы, костр. комплект	1	2,5
Газовки	2	0,5
Газ	10	0,25
Топор, пила	2	2
GPS	1	0,5
Фото, видео	1	3
Рем набор	1	1,5
Аптечка	1	1,6

### Личное снаряжение.

Наименование	Количество
Рюкзак, накидка	1
Гермомешок	1
Коврик	1
Спальник	1
Система страховочная	1
Карабин	3
Спусковое устройство	1
Ус само страховки	2
Зажим	1
Каска	1
Спасжилет	1
Бахилы ОЗК	1

<sup>1</sup> Оболочки катамарана были изготовлены из тканей авизент и кордура. От использования авто тентовой ткани с полиуретановым покрытием (ТЕЗА) было решено отказаться для уменьшения общего веса снаряжения. Внутренние баллоны были изготовлены из резинокани плотностью ориентировочно 500г/м<sup>2</sup>

**Весовые характеристики груза взятого на маршрут.**

Наименование	На 1 человека	На группу в 16 чел
Продукты (всего/в день)	7кг / 0,6кг	112кг / 9.6кг
Групповое снаряжение	6кг	96кг
Личное снаряжение	12кг	192кг
<b>Всего:</b>	24кг	400кг

Максимальная нагрузка на одного мужчину 30кг.  
женщину 22кг.

## 2.18 Итоги, выводы и рекомендации по прохождению маршрута.

В результате путешествия группа прошла на Приполярном Урале интересный водный маршрут по рекам Манарага и Косью с элементами горного туризма (восхождение на 1-ый и 2-ой зуб г. Манарага) и восхождением на высшую точку всех Уральских гор – вершину Народную. Выбранные нами сроки похода позволили «поймать» хорошую погоду для восхождения на ключевую (по нашему мнению) вершину района, пройти по рекам Манарага (участок перед устьем) и Косью с достаточным расходом и уровнем воды. В целом маршрут пройден полностью без существенных изменений от запланированного. К сожалению, уровень воды и выбранные нами для сплава облегченные катамараны не позволили пройти технически сложный участок реки Манарага с порогами до 5кс [6]. Также по причине плохой погоды пришлось отказаться от радиального выхода на одну из вершин массива Колокольни.

Пройденный маршрут соответствует водному 3 категории с элементами горного 3 категории сложности. При большем уровне воды возможно некоторое увеличение сложности отдельных порогов («Труба», «Кедровы», «Аккорд»), а также заметное усложнение фонового сплава. Предпочтительные средства сплава (с учетом пешей заброски через перевал Кар-кар) облегченные четырех и шестиместные катамараны. Группа успешно справилась с прохождением препятствий в горах и на реке. Все участники продемонстрировали требуемую техническую подготовленность.

Достоинства маршрута – его доступность. На пешем переходе сравнительно простые перевалы, почти нет технически сложных протяженных препятствий (например, болот и стланика). В то же время маршрут позволяет в полной мере увидеть красоты Приполярного Урала, его изюминки – вершины Манарага, Народная и Колокольня, реки Манарага и Косью, насладиться дарами природы – хариусом, грибами и ягодами. Особый спортивный интерес в этом районе представляет полный траверс г. Манараги с прохождением и восхождением на все пять зубьев. Сложность этого скального маршрута 2Б, а само прохождение требует достаточно много времени. При планировании траверса г. Манарага лучше организовывать лагерь как можно ближе к вершине, чтобы сократить время подходов к самой вершине. Удобные места есть на ручьях, стекающих со склонов горы и перевала Студенческий. При наличии в группе газовых горелок или бензиновых примусов, а также хороших ветроустойчивых палаток можно организовать лагерь под юго-восточным ребром вершины на удобной полке (есть ровные места для палаток и вода).

В качестве рекомендаций следует указать на следующие моменты:

- планирование маршрута:
  - При планировании маршрута необходимо учитывать гидрологическую характеристику реки Манарага и Косью. Оптимальный уровень воды для сплава в конце июня, начале июля, когда тающие в горах снега поддерживают стабильно большой уровень в реках, либо в начале сентября, когда начинаются дождевые паводки на реках Манарага и Косью.
  - Наиболее стабильная и наименее дождливая погода в горах в начале августа.
  - Лучшая рыбалка, изобилие ягод и грибов на Приполярном Урале в августе, сентябре. В это время в лесу вызревает брусника, все еще есть смородина, морошка, черника и голубика, а в реках начинает активно кормиться хариус.
  - Маршрут проходит по территории Национального парка «Югыд ва» и требует регистрации в администрации парка. Незарегистрированную группу могут не пропустить на кордоне при заброске на базу Желанное. Пребывание в парке (пользование стоянками) платное, однако стоимость навязываемых услуг явно завышена. Подготовленных стоянок мало, их количество и состояние администрация парка, по сути, не интересует.
  - Ловля рыбы, сбор ягод и грибов на территории парка «Югыд ва» не приветствуются и часто запрещены. Это не мешает местным жителям, т.к. они не обращают внимания на запреты администрации природного парка. Однако неожиданная встреча туристов с инспекторами парка, которые могут подняться на моторных лодках вверх по Косью, может стать неприятным сюрпризом.
  - Водная часть маршрута полностью автономна. Группа должна рассчитывать на свои силы. Связи на маршруте нет. Возможные выходы – вниз по реке Косью до станции Косью либо обратно через перевал Кар-Кар на базу Желанное. Регулярного транспортного сообщения с базой Желанное нет, также могут быть проблемы с транспортным сообщением со станцией Косью



- Лучшее время для восхождений – раннее утро либо вечер, когда меньше всего облаков.
  - Лучшее время для сплава в нижнем течении реки Косью – раннее утро и поздний вечер. Днем в долине реки практически всегда сильный ветер. В принципе светлые ночи позволяют сплавляться круглосуточно, тем более в ночные часы ветра нет.
  - Обязательно необходим запас времени на ремонты, на случай длительного ухудшения погоды.
  - Завершать маршрут лучше всего около лодочной станции поселка Косью, откуда до самого поселка около 2-х километров.
- снаряжение:
    - В целях обеспечения безопасности, для прохождения маршрута у каждого участника должен быть спасжилет, оснащенный стропорезом, каска. Нужно быть готовым к длительному пребыванию в холодной воде, к затяжным дождям и холодным ветрам, к ночевкам в условиях близких к отрицательным температурам.
    - Для восхождения на 2-ой зуб горы Манарага каждому участнику необходим минимальный комплект горного снаряжения (страховочная система, 2 карабина, усы самостраховки, спусковое устройство, зажим, прусик, каска)
    - Наиболее эффективное средство против гнуса – накомарники и препараты на основе Диэтилтолуамида<sup>1</sup>, самый распространенный из которых Дэта. Накомарники и одежду можно заранее пропитать Дэтой.
- проведение похода:
    - Ключевые препятствия маршрута – пороги, перевалы и вершины, которым нужно уделить особое внимание: вершины Народная и Манарага (1-ый и 2-ой зуб), перевал Кар-Кар, шивера «Выходная» на реке Манарага, «Труба», «Кедровый», «Аккорд» на реке Косью.
    - В районе достаточно много гнуса – комаров и мошки. Особенно его количество возрастает в лесной зоне и в нижнем течении (на маршруте) реки Косью. Выбирать стоянки во время пешего пути и сплава лучше на продуваемых полянах, галечных косах и отмелях.

## 2.19 Литература.

- 1) Плечко Л.А., Сабанеева И.П., «Водные маршруты СССР. Европейская часть». М., «Физкультура и спорт», 1973г.
- 2) Кеммерих А.О. Приполярный Урал, Москва, ФиС, 1970г.
- 3) Данько В.Ю., Еремкин М.А. Перевалы Центральной части Приполярного Урала. Путеводитель по Национальному парку «Югыд ва».
- 4) Данько В.Ю., Еремкин М.А. Вершины центральной части Приполярного Урала. Путеводитель по Национальному парку «Югыд ва».
- 5) Данько В.Ю., Еремкин М.А. Стратегия и тактика походов по Приполярному Уралу.
- 6) Отчет о комбинированном пеше-водном спортивном туристском походе III кс в районе Приполярного Урала, рук. Федорова М.В., 2010 г.
- 7) Отчет о водном спортивном туристском походе III кс в районе Приполярного Урала, рук. Климошкин К.О., 2008 г, библиотека МГЦТК, отч. № 6510.
- 8) Отчет о пешем спортивном туристском походе II кс в районе Приполярного Урала, рук. Новичкова М.А., 2009 г., библиотека МГЦТК, отч. № 6512.
- 9) Отчет о пешем спортивном туристском походе V кс в районе Приполярного Урала, рук. Советов А.В., 2008 г., библиотека МГЦТК, отч. № 6436.

<sup>1</sup> полное название N,N-Диэтил-мета-толуамид

### **3 Приложения**

#### **3.1 Перевальные записки**

##### **Снятые группой**

Группой снято 4 записки:

- с перевала Кар-Кар (группа из Москвы, рук. Голцер);
- с вершины г. Народа (плохо читабельная записка группы из Сыктывкара);
- с вершины г. Манарага, 1-ый зуб (группа из Екатеринбурга, рук. Лысаков М.А.);
- с вершины г. Манарага, 2-ой зуб (группа из Украины, Потава-Кременчуг, рук. Игорь Сердюк).

##### **Возвращенные группе**

Копии всех записок прилагаются к отчету. Оригиналы записок хранятся у руководителя похода.

#### **3.2 Картографический материал**

К отчету прилагается:

- карта маршрута с указанием мест ночевок
- схема траверса скального гребня г. Манарага (1663м)
- схема верхнего течения реки Косью с обозначением основных препятствий, 2 листа

#### **3.3 Фото**

К отчету прилагаются фотографии группы и определяющих препятствий, а также их прохождения.

Отсутствуют фотографии выходной шиверы реки Манарага, порогов Аккорд, Белая Лошадь, Трек реки Косью. Эти препятствия шли сходу не тратя времени на фотосъемку.

В отчете использованы фотографии: Романа Катаева, Алексея Карманова, Романа Нечаева, Марины Дрожащих, Оксаны Соладотовой, Елены Игошевой.

#### **3.4 Заявка на посещение Национального парка «Югыд ва»**

Копии заявочных документов для получения разрешения на посещение Национального парка «Югыд ва» прилагаются к отчету.

#### **3.5 Разрешение на посещение Национального парка «Югыд ва»**

Копия разрешения на посещение Национального парка «Югыд ва» прилагается к отчету.

**Приложение 1**

**Перевальные записки**



Записка с г. Народа.

19 июля, 13-30, группа  
туристов из Москвы  
под руководством Гольцера  
Юрия, совершая пеший  
поход, 1-й категорией  
спешности, взошла на  
перевал Кар-Кар со  
стороны р. Байдан-Ю.  
Погода переменчивая,  
низкая облачность,  
дождь. Настроение  
отличное. Спустились  
в долину реки  
Маварет. Всем удача!  
Посылаю в горы туриста  
Андрея Сасиновского.  
Состав группы - 5 чел.  
Ручка Гольцер Ю.А.

Записка с перевала Кар-Кар.

13 июля 2011г.

Группа туристов из Екатеринбурга  
в (6 человек) совершая  
пешеходное путешествие  
5 категории взойдя вчетвером  
на вершину Манарага.

Звукется в направлении  
массива Колокольня.

Погода идеальная, даже нет  
ветра на вершине.

Настроение ~~отличное~~ отличное.

Руководитель: Лысаков М.А.

Лысаков Е.

Белоглизов А.

Холодов А.

Всем удачи.

5апек 86-86@mail.ru

Записка с г. Манарага, 1-ый зуб.

Группа туристов турклуба  
"Путь", Поход 4-й кс  
рук. Сердюк Игорь  
Поптева - Кривенчук  
(Украина)

Подъем на вершину  
Манарага (2-й зуб)

8.07.2011 в 23.10.

Погода отличная,  
прохладно, ветер

Ждем в ст. р. Манарага  
Контакт: lg.serduk@gmail.com

Всем удачи  
Нехай щаєтесь

Съемки записку туристов  
турклуба "Ветер" г. Москва  
от 13.08.2009 г.

Записка с г. Манарага, 2-ой зуб.



Мы, туристы п. Балерино Удмуртской Республики 42-ка  
Сняли «29» июль 2011 г. записку вашей группы  
с г. Манагара 2-ой жд  
Наш адрес: УР, п. Балерино, пер. Русских 4-8 (домашний)  
Руководитель группы: Першин Алексей  
E-mail: perchin74@mail.ru Сайт —

От кого Першина АП  
Откуда Удмуртия  
п. Балерино  
пер. Русских 4-8  
Индекс места отправления  
427550



Кому Катаеву РА

Куда г. Екатеринбург  
ул. 40-летия Комсомола  
д 22 кв 31

Индекс места назначения

620072





---

**почта** контрольная записка\_перевал Кар-Кар

**От кого** Ekaterina Sermyagina <sermyagina.ekaterina@gmail.com>

**Кому** rokataev@yandex.ru

**Когда** 25 августа 2011 в 13:16



---

День добрый!

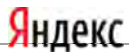
Я руководитель туристической группы ТПК Горизонт, и 28 июля мы сняли вашу записку с замечательного перевала Кар-Кар.

Это был наш крайний перевал и предпоследний ходовой день!

Смотрю сейчас на вашу записку и сердце радостно бьется от воспоминаний =)

Надеюсь, ваш поход был удачным и интересным!

Всего доброго,  
Екатерина



---

**почта**

контрольная записка\_перевал Кар-Кар

**От кого** Ekaterina Sermyagina <sermyagina.ekaterina@gmail.com>

**Кому** rokataev@yandex.ru

**Когда** 25 августа 2011 в 13:16

---



---

День добрый!

Я руководитель туристической группы ТПК Горизонт, и 28 июля мы сняли вашу записку с замечательного перевала Кар-Кар.

Это был наш крайний перевал и предпоследний ходовой день!

Смотрю сейчас на вашу записку и сердце радостно бьется от воспоминаний =)

Надеюсь, ваш поход был удачным и интересным!

Всего доброго,  
Екатерина

**Приложение 2**

**Картографический материал**





Топографическая карта. Номенклатурный лист (фрагмент) Q-41-097,098.

Масштаб 1:100000

START – место начала активной части маршрута

CAMP XX-YY – стоянка XX числа YY месяца

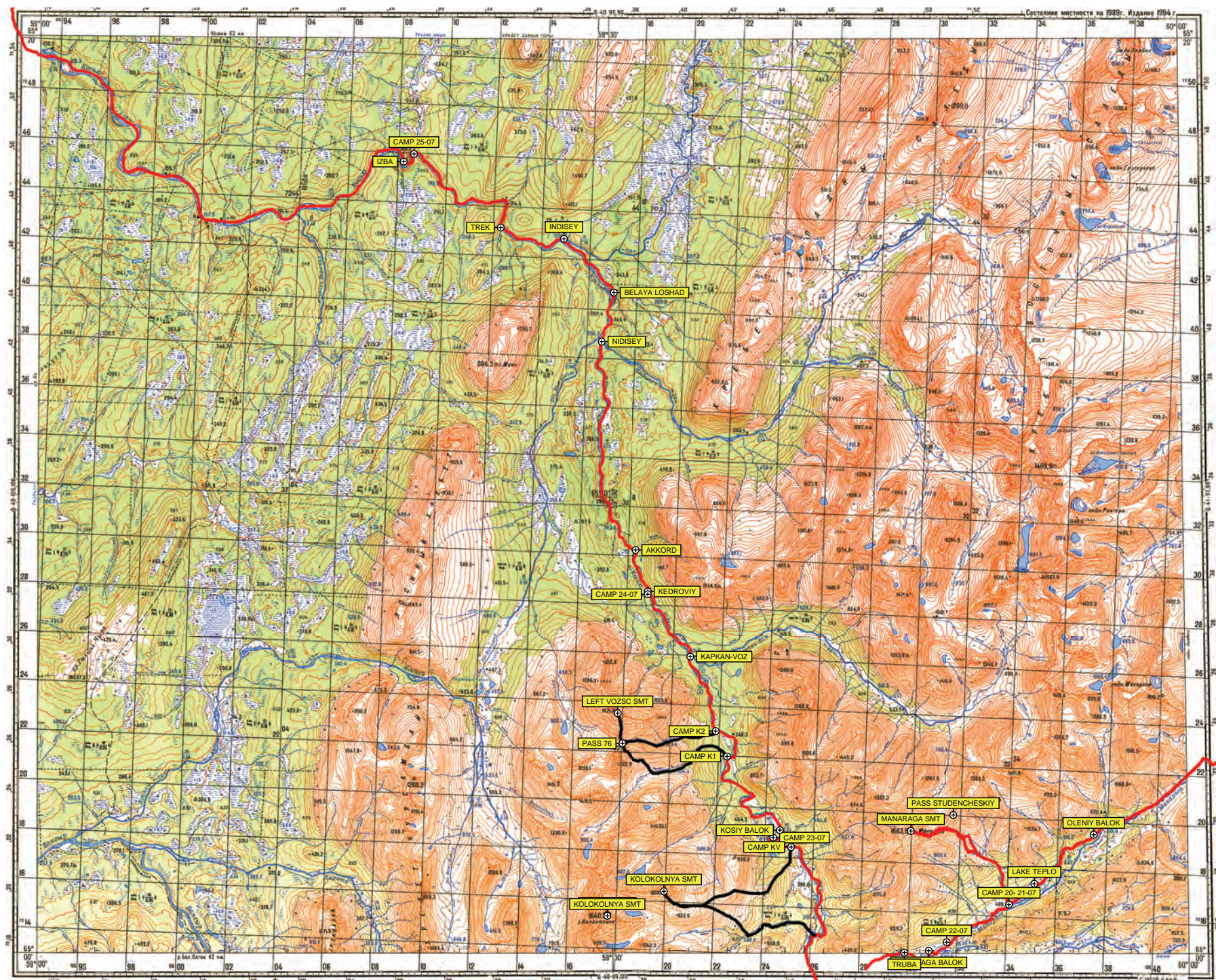
PASS – перевал

SMT – вершина

— — — — — пройденный маршрут

— — — — — запланированные (в т.ч. запасные) и не пройденные радиальные выходы



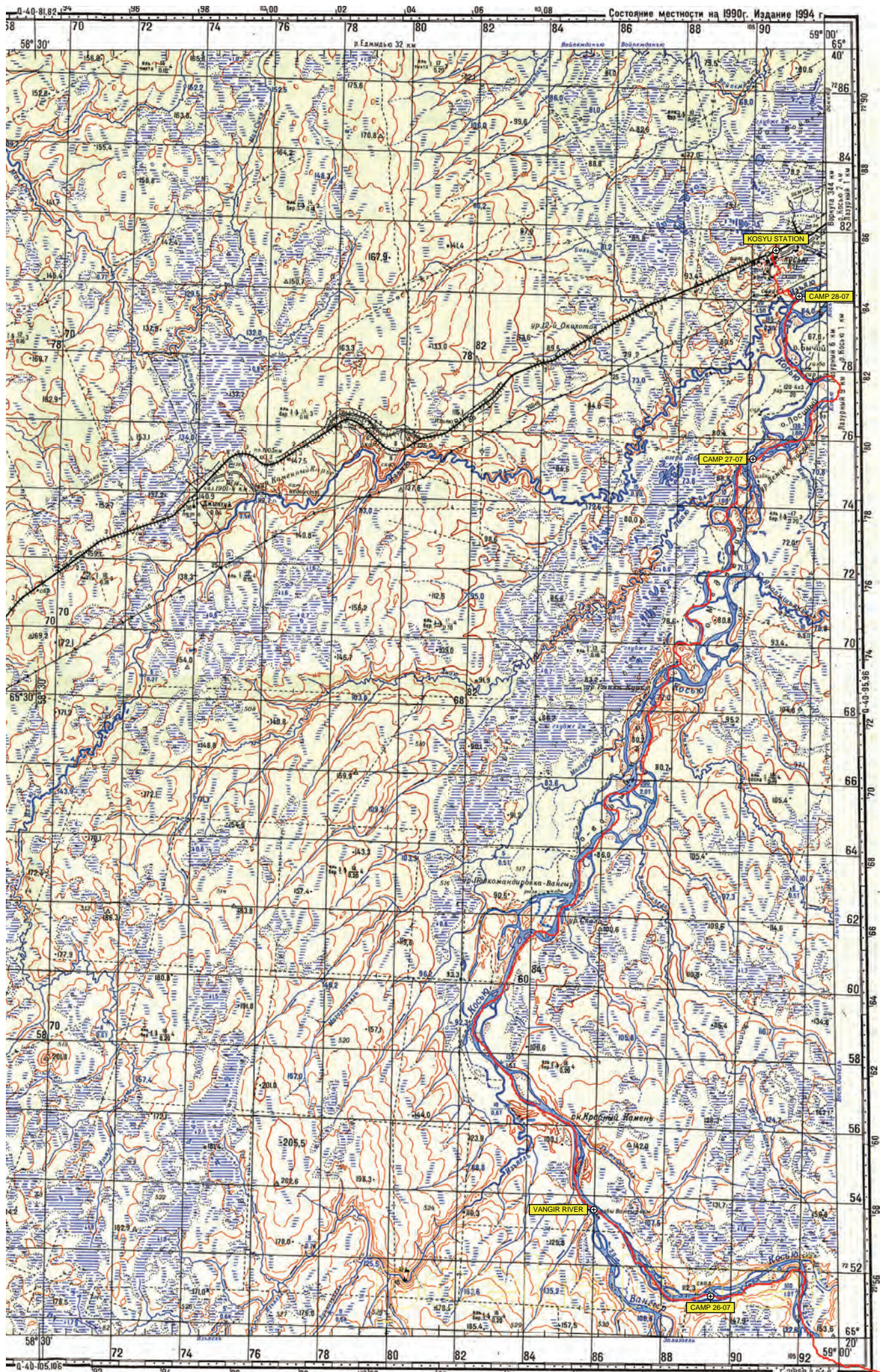


Топографическая карта. Номенклатурный лист Q-40-107,108. Масштаб 1:100000









Топографическая карта. Номенклатурный лист (фрагмент) Q-40-093,094.

Масштаб 1:100000



## **Приложение 3**

# **ФОТО**





Роман Катаев



Оксана Солдатов



Марина Сапрыкина



Иван Трошин



Анна Морогова



Роман Нечаев



Марина Дрожащих



Вячеслав Чухарев



Елена Игошева



Ольга Собенина



Татьяна Стриганова



Алексей Карманов





Александр Максимов



Екатерина Чупина



Роман Усенко



Ольга Яговитина



**Фото 1. Группа в палеонтологическом музее города Киров.**



**Фото 2. Ужин на ЖД вокзале города Киров.**





**Фото 3. Авто заброска ЖД Инта – база Желанная Переправа через реку Кожим.**



**Фото 4. Завтрак на берегу озера Бол. Балбанты.**





**Фото 5. Заболоченная дорога вдоль озера Бол. Балбанты.**



**Фото 6. Стоянки оленеводов на озере Мал. Балбанты.**





**Фото 7. «Быстрая» переправа через ручей в районе стоянки оленеводов.**



**Фото 8. Место обеда в первый ходовой день.**





**Фото 9. «Знакомство» со стадом оленей.**



**Фото 10. Переход по долине реки Балбанью.**





**Фото 11. Переправа в верховьях реки Балбанью.**



**Фото 12. Перевал «Балбан» (обозначен стрелкой).**





**Фото 13. Ледник Балбан с каровым озером.**



**Фото 14. Стоянка на снегу у подножия перевала Кар-Кар.**



**Фото 15. Дежурство в тамбуре палатки.**



**Фото 16. Подъем по заснеженному кулуару на гору Народа.**





**Фото 17. Снежники на пути к горе Народа.**



**Фото 18. Группа фото на вершине горы Народа.**



**Фото 19. Вид на перевал Кар-Кар со стороны долины Балбанью.  
(красной линией обозначен путь подъема на перевал)**



**Фото 20. Подъем на перевал Кар-Кар со стороны долины реки Балбанью.**





**Фото 21. Озеро под перевалом Кар-Кар в долине Балбанью.  
(Красной линией обозначен путь от места стоянки)**



**Фото 22. Группа на перевале Кар-Кар. Вид на долину реки Манарага.**



**Фото 23. Озеро под перевалом Кар-Кар (долина реки Манарага).**



**Фото 24. Спуск в долину реки Манарага.**



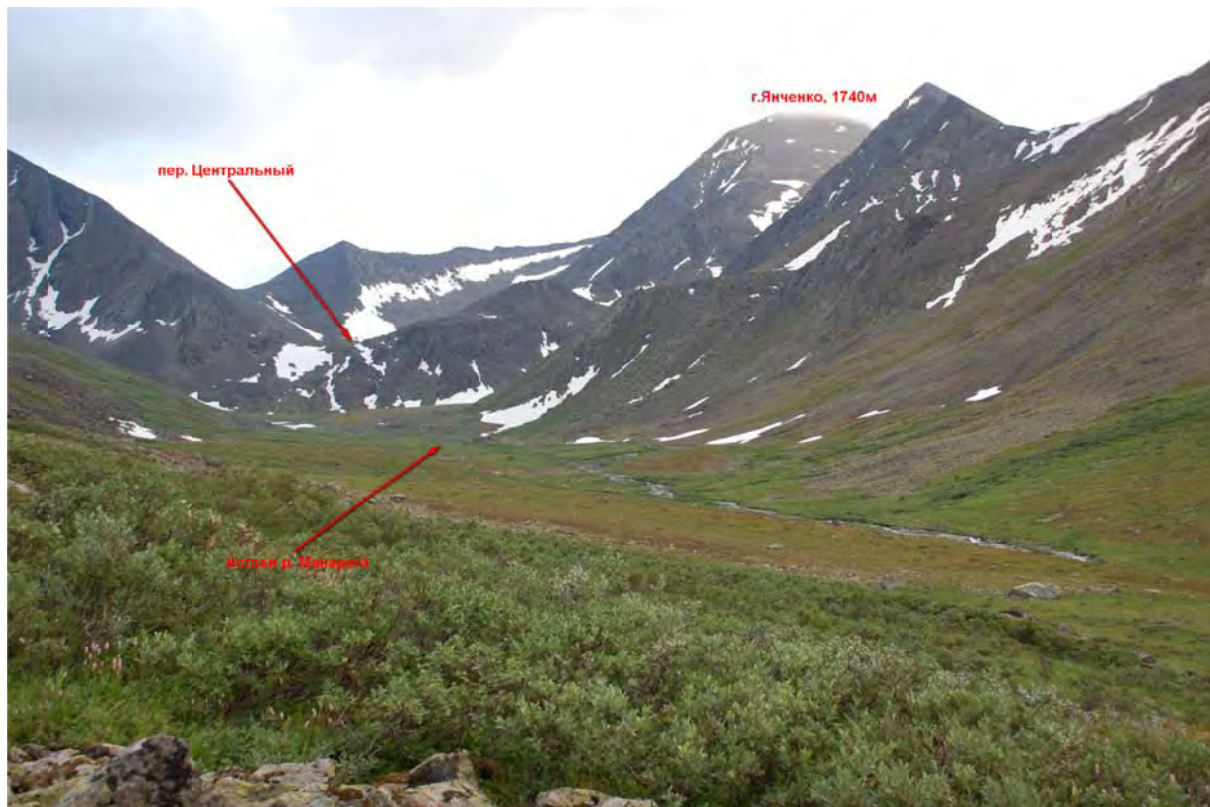


**Фото 25. Вид на перевал Кар-Кар со стороны долины реки Манарага.**



**Фото 26. Долина реки Манарага.  
(река Манарага обозначена стрелкой)**





**Фото 27. Истоки реки Манарага.**



**Фото 28. Переход по долине реки Манарага.**





**Фото 29. Плесы в верховьях реки Манарага.**



**Фото 30. Река Манарага в верховьях. Сплав на катамаранах не возможен.**





**Фото 31. Переправа через северо-западный исток реки Манарага.**

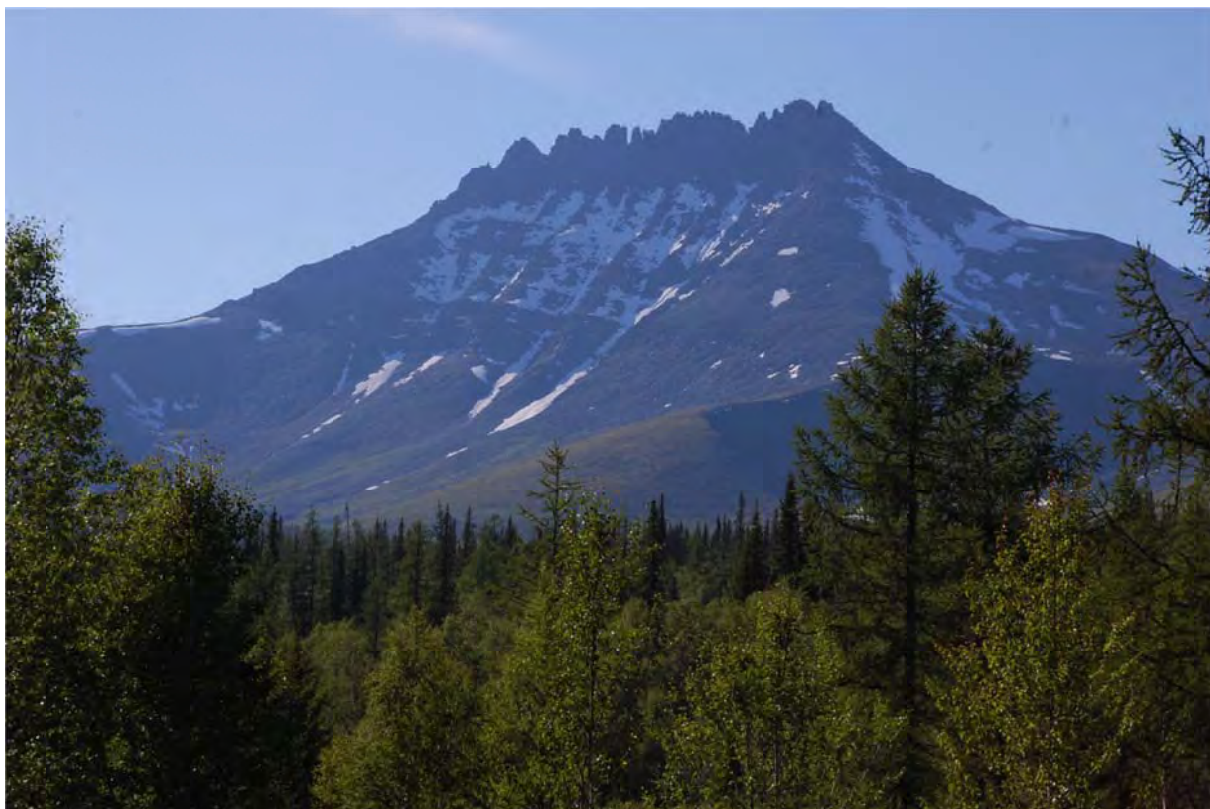


**Фото 32. Устье ручья Олений.**





**Фото 33. Манарага в районе устья ручья Оленьего.**



**Фото 34. Гора Манарага.**





**Фото 35. Стоянка у подножия горы Манарага.**



**Фото 36. Группа у подножия горы Манарага.**





**Фото 37. Привал на склоне горы Манарага.**



**Фото 38. Путь подъема по юго-восточному ребру.  
(обозначен красной линией)**





**Фото 39. Участки свободного лазания при подъеме на гору Манарага, 1-ый зуб.**





Фото 40. Путь подъема на вершину Манарага. Вид сверху.  
(обозначен красной линией)



Фото 41. Группа на вершине горы Манарага, 1-ый зуб.





Фото 42. Подъем на 2-ой зуб по перилам.



**Фото 43. Подъем на 2-ой зуб по перилам. Ключевой участок.**

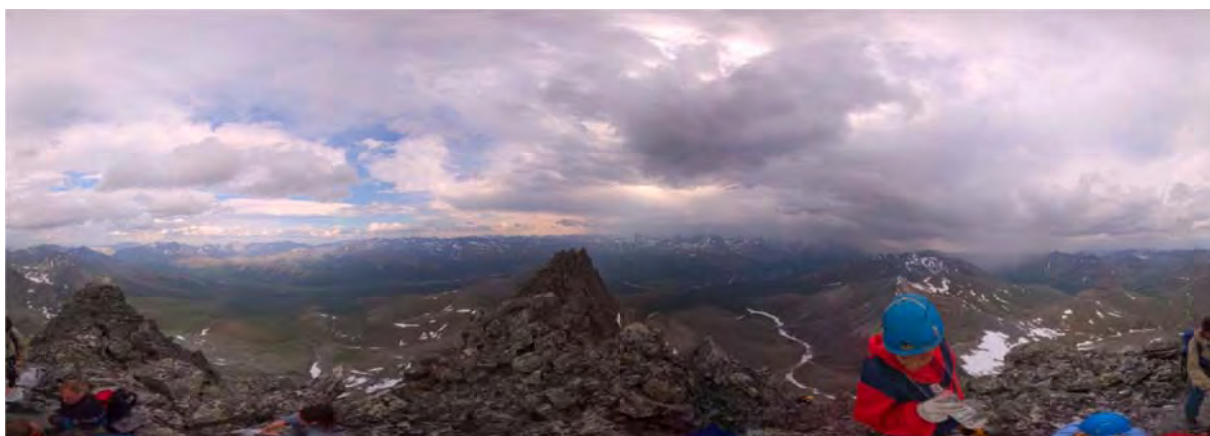


**Фото 44. Вид на долину реки Косью и массив Колокольни с северной стороны 2-го зуба горы Манарага.**





**Фото 45. Группа (участники восхождения по маршруту 2А) на вершине горы Манарага, 2-ой зуб.**



**Фото 46. Панорама со 2-го зуба горы Манарага.**





**Фото 47. Стена 1-го зуба горы Манарага. Вид с седловины между 1-ым и 2-ым зубом.**





**Фото 48. Река Манарага в районе стоянки под горой Манарага.**



**Фото 49. Река Манарага в районе стапеля.**





**Фото 50. Строительство катамаранов. Сборка рамы.**



**Фото 51. Катамараны готовы.**





**Фото 52. Река Манараги. Спуск катамаранов на воду.**



**Фото 53. Река Косью, устье реки Манараги.**





**Фото 54. Устье реки Манарага. Фото группы Романа Катаева и Павла Добряка.  
Следующая встреча лишь в городе.**



**Фото 55. Река Косью. На горизонте пик Колокольня.**





**Фото 56. Переправа через ручей Моренный.**



**Фото 57. Осмотр порога «Труба». Река Косью.**





**Фото 58. Входная шивера порога «Труба», река Косью.**



**Фото 59. Порога «Труба», первая ступень, река Косью.**





**Фото 60. Порога «Труба», вторая ступень, река Косью.**



**Фото 61. . Порога «Труба», прохождение. Экипажи Катаева и Нечаева**





**Фото 62 Порога «Труба», прохождение. Экипаж Нечаева**



**Фото 63. Порога «Труба», прохождение. Экипаж Карманова.**





**Фото 64. Проводка катамарана на мелких участках.**



**Фото 65. Вечерний туман на реке Косью.**





**Фото 66. Стоянка перед порогом Кедровый, река Косью.**



**Фото 67. Входная шивера порога «Кедровый».**





**Фото 68. Порог Кедровый. Прижим к ПБ.**



**Фото 69. Прохождение порога «Кедровый». Фото с катамарана.**





**Фото 70. Река Косью. Перед порогом «Белая лошадь».**



**Фото 71. Река Косью.**





Фото 72. Вечерний улов.



Фото 73. Пирог с рыбой.





**Фото 74. Именинница – Марина Дрожащих.**



**Фото 75. Ежедневные утренние сборы.**





**Фото 76. Организованная стоянка с трехэтажной избой.**



**Фото 77. Камень напротив стоянки с трехэтажной избой.**





**Фото 78. Устье реки Вангыр.**



**Фото 79. Скала Красный камень, река Косью.**





**Фото 80. Ягодный улов.**





**Фото 81. В нижнем течении реки Косью.**



**Фото 82. Пеший переход река Косью – станция Косью.**





Фото 83. ЖД станция Косью.



Фото 84. Группа на ЖД вокзале Екатеринбурга.



**Приложение 4**

**Заявка на посещение**

**Национального парка «Югьд ва»**

**Свердловская Областная Общественная  
Организация «Туристический клуб  
«Уральские тропы»**

620072, г.Екатеринбург, ул.40-летия Комсомола,  
д.22, к.31  
ИНН 6670207040/КПП 667001001  
ОГРН 1086600001168

г. Инта, ул. Дзержинского, 27 а  
Руководителю Интинского филиала  
ФГУ «Национальный парк «Югыд Ва»  
тел./факс 8(82145) 62-0-93  
park-inta@yandex.ru

Буге Ольге Викторовне.

**Письмо**

Просим Вас разрешить группе опытных туристов турклуба «Уральские тропы» в количестве 17 человек совершить пеше-водное путешествие, проходящее по территории Национального парка «Югыд Ва». Сроки пребывания на территории парка: с 18 июля по 28 июля 2011 г.

Катамараны для водной части путешествия оснащены дюралевой рамой и зарегистрированы в Государственной инспекции по маломерным судам. Все участники группы имеют индивидуальные спасательные средства в необходимом количестве. С правилами посещения ФГУ «Национальный парк «Югыд Ва» все участники ознакомлены. За нарушение правил готовы нести ответственность.

Список группы и подробный маршрут путешествия прилагается.

Контакты:

телефон: 8-904-3859702

e-mail: [rokataev@yandex.ru](mailto:rokataev@yandex.ru)

15 июня 2011 года

Руководитель похода

Руководитель СООО «Турклуб «Уральские тропы»,



М.П. Катаев



### Маршрут группы.

№ дня	Даты	Участки маршрута	Способ передвижения
1.	18.07	ст. Инта – б. Желанная – р. Балбанты	вахтовка, пешком
2.	19.07	р. Балбанты – г. Народная (лагерь)	пешком
3.	20.07	г. Народная (радиально)	пешком
4.	21.07	г. Народная (лагерь) – пер. Кар-Кар – р. Манарага	пешком
5.	22.07	р. Манарага – г. Манарага (лагерь)	пешком
6.	23.07	г. Манарага (радиально)	пешком
7.	24.07	резервный день на случай непогоды в радиальных выходах. Или дневка на реке.	
8.	25.07	р. Косью	сплав
9.	26.07	р. Косью	сплав
10.	27.07	р. Косью	сплав
11.	28.07	р. Косью – разбор катамарана, выход на ст. Косью	сплав

Руководитель группы



### Список группы.

№ п.п.	Ф.И.О.	Дата рождения	Паспортные данные	место проживания
1.	<b>Катаев Роман Леонидович</b> тел 8-904-3859702	27 сентября 1981 г.	6502 349742, выдан 10.01.2002 г. Рефтинским ОМ Асбестового ГОВД Свердловской обл.	Свердловская обл., п.Рефтинский, ул. Юбилейная д.17, кв.20
2.	Трошин Иван Александрович	19 марта 1986 г.	65 05 761311, выдан 24.04.2006 г. ОМ УВД Кировского района г. Екатеринбурга	г. Екатеринбург, ул. Сыромолотова д.16 кв. 360
3.	Солдатова Оксана Владиславовна	18 ноября 1970 г.	65 00 322459, выдан 03.10.2000 г., Орджоникидзевским РУВД г. Екатеринбург	г. Екатеринбург, ул. Индустрии, д. 22, кв. 127
4.	Карманов Алексей Владимирович	4 июля 1982 г.	65 03 965054 выдан 19.03.2003г. Верх- Исетским РУВД г. Екатеринбург	г. Екатеринбург, ул. Викулова 33/1-41
5.	Собенина Ольга Викторовна	20 июня 1981 г.	6501 854400, выдан 20.06.2001 г. Отделом милиции Кировского РУВД г. Екатеринбурга	г. Екатеринбург, ул. Высоцкого, д. 10, кв. 76
6.	Игошева Елена Николаевна	17 января 1984 г.	65 05 063774, выдан 25.01.2004 г. Верхнепышминским ГОВД Свердловской области	г. Екатеринбург, ул. Индустрии, д. 57, корп.1, кв. 145
7.	Сапрыкина Марина Вениаминовна	4 сентября 1971 г.	57 01 484245 выдан 26.07.2001 г. ОВД г. Александровска Пермской области	Пермская область, г. Александровск, ул. Кирова, д. 34, кв. 2а
8.	Яговитина Ольга Владимировна	2 июля 1983 г.	65 04 524090, выдан 07.10.2003 г. Отделом милиции Кировского РУВД города Екатеринбурга	г. Екатеринбург, ул. Новгородцевой, д.39, кв.76
9.	Чухарев Вячеслав Владимирович	25 декабря 1978 г.	65 03 541089, выдан 25.10.2002 г. Железнодорожным РУВД г. Екатеринбург	г. Екатеринбург, ул. Кимовская, д. 4, кв. 108
10.	Чуфаров Юрий Анатольевич	18 февраля 1967 г.	65 04 669739, выдан 01.12.2003 г. ОМ Ленинского РОВД г. Нижнего Тагила Свердловской области	Свердловская обл., г. Нижний Тагил, ул. Серебрянский тракт, д.2, корп. 1, кв. 17
11.	Чупина Екатерина Владимировна	14 апреля 1987 г.	65 07 018657, выдан 25.04.2007 г. Отделением УФМС России по Свердловской области в Камышловском районе	Свердловская обл., г. Камышлов, ул. Молодогвардейская д. 12, кв. 23
12.	Морогова Анна Михайловна	29 января 1987 г.	65 07 078907, выдан 26.02.2007 г. Чкаловским РУВД г. Екатеринбург	г. Екатеринбург, ул. Крестинского, д. 19, кв. 133
13.	Максимов Александр Анатольевич	17 марта 1959 г.	65 07 049503 выдан 09.03.2007 г. ОВД г. Невьянска Свердловской обл.	Свердловская обл., п. Цементный ул. Ленина д. 39 кв. 34
14.	Дрожащих Марина Геннадьевна	26 июля 1975 г.	65 99 228261, выдан 20.10.1999 г. Верх- Исетским РУВД г. Екатеринбург	г. Екатеринбург, ул. Дарвина, д. 46
15.	Нечаев Роман Владимирович	23 апреля 1981 г.	65 02 955399, выдан 21.05.2002 г. Ирбитским ГРОВД Свердловской области	Свердловская обл, Ирбитский р-он, д. Речкалова, ул. Школьная д. 23
16.	Стриганова Татьяна Валерьевна	13 апреля 1984 г.	6505 166297, выдан 21.04.2004 г. Дзержинским РОВД Нижнего Тагила	Свердловская обл., г. Нижний Тагил, ул. Калинина, д. 99, кв. 61
17.	Усенко Роман Григорьевич	18 августа 1984 г.	75 10 898498, выдан 18.05.2011 г. Отделом УФМС России по Челябинской области в Центральном районе гор. Челябинска	г. Челябинск, ул. Лобырина, д. 13, кв. 1

Руководитель и ответственный за соблюдение режима национального парка и ТБ – Катаев Роман Леонидович.

Руководитель группы





## **Приложение 5**

# **Разрешение на посещение Национального парка «Югьд ва»**

## Правила пребывания на территории национального парка «Югыд ва»

На территории национального парка разрешается при наличии путевок: прохождение по конкретному туристическому маршруту; отдых в приютах; сплав по рекам на безмоторных средствах; сбор грибов и ягод в установленных местах.

В целях гармоничного взаимодействия природы и человека любые посещения рекреантами национального парка должны исключать: организацию туристических стоянок, палаток, разведение костров за пределами специально предусмотренных для этого мест; движение и стоянку механизированных транспортных средств вне указанных маршрутов; самовольные порубки, поломку деревьев и кустарников; уничтожение, повреждение, засорение природных объектов, памятников природы, истории и культуры, зданий и сооружений, малых архитектурных форм, аншлагов и указателей; нанесение на камни, деревья и постройки самовольных надписей и знаков; промысловую охоту, уничтожение, отлов животных, разорение гнезд, логовищ, муравейников; нагонку и натаску, а также свободный выгул собак любой породы; коллекционирование минералов, горных пород, сбор растений без соответствующего разрешения; полет и посадку вертолета без разрешения дирекции парка; лов рыбы и другие виды деятельности, нарушающие природные комплексы национального парка или влекущие за собой снижение природной, научной, культурной и рекреационной ценности территории.

Соблюдение режима и контроль обеспечивается службой охраны парка.

Выполнение указаний государственных инспекторов обязательно.

Нарушение режима охраны парка влечет за собой административную и уголовную ответственность в соответствии с действующим законодательством.

Ущерб за уничтожение деревьев, рыб, животных, растений оценивается по специальным таксам.

Руководитель группы несет полную ответственность за обеспечение безопасности группы в период нахождения на территории национального парка.

Группе предложено застраховаться от несчастного случая.

С правилами нахождения на территории парка, условиями прохождения маршрута, инструкцией по технике безопасности на маршруте ознакомлен \_\_\_\_\_ Ф.И.О. руководителя

При обнаружении очагов пожара немедленно сообщить в администрацию парка г. Вуктыл по тел. 8 (82146) 2-47-63, 2-12-63, 2-10-57, 2-47-39, г. Инта 8(82145)6-20-93, г. Печора 8(82142)3-45-34 или 01.



## НАЦИОНАЛЬНЫЙ ПАРК «ЮГЫД ВА»

### РАЗРЕШЕНИЕ НА ПОСЕЩЕНИЕ



## Добро пожаловать!



**Разрешение на посещение территории  
Национального парка «Югыд ва» № 11/0081**

Количество посетителей 14 в том числе детей \_\_\_\_\_

Маршрут д. Б. Ташвантот - г. Народа - г. Макарама - с/пав. р. Косью до пер. моста

Период пребывания 18.04 по 28.04.11г.

Транспорт \_\_\_\_\_

Состав группы: Старший группы Кашаев Тимон Леонидович 6502 349242 24.01.02г.  
(Ф.И.О, паспортные данные, прописка)

Першинский О.М. Лебедево 1000 Свердловской обл., Першин Н.А. Саломов А.В., Кармаков А.В., Софеева О.В., Машева Е.Н., Свиригина М.В., Яковина О.В., Уваров В.В., Удгаров Ю.А., Чумина Е.В., Морозова А.М., Мансиров А.А., Прохорчик М.Г., Нечаев Р.Р., Смирнова Е.В., Чесноко Р.Г.

Стоимость услуг: 14340,34

Документ об оплате № 1 от 06.04. 20 11 года, отделение банка ОАО ВЗБ-Банк

Разрешение выдал Грица Ольга Викторовна  
(должность, Ф.И.О., подпись)

☐  
☐

- разрешено использование приютов парка
- разрешено использование бань парка

(подпись)

## Правила пребывания на территории национального парка «Югыд ва» (в соответствии с Положением о ФГУ «Национальный парк «Югыд ва»)

На территории национального парка разрешается при наличии путевок:

- прохождение по конкретному туристическому маршруту;
- отдых в приютах;
- сплав по рекам на безмоторных средствах;
- сбор грибов и ягод в установленных местах.

В целях гармоничного взаимодействия природы и человека любые посещения рекреантами национального парка должны исключать:

- организацию туристических стоянок, палаток, разведение костров за пределами специально предусмотренных для этого мест;
- движение и стоянку механизированных транспортных средств вне указанных маршрутов;
- самовольные рубки, поломку деревьев и кустарников;
- уничтожение, повреждение, засорение природных объектов, памятников природы, истории и культуры, зданий и сооружений, малых архитектурных форм, аншлагов и указателей;
- нанесение на камни, деревья и постройки самовольных надписей и знаков;
- промысловую охоту, уничтожение, отлов животных, разорение гнезд, логовищ, муравейников;
- нагонку и натаску, а также свободный выгул собак любой породы; коллекционирование минералов, горных пород, сбор растений без соответствующего разрешения;
- полет и посадку вертолета без разрешения дирекции парка;
- лов рыбы и другие виды деятельности, нарушающие природные комплексы национального парка или влекущие за собой снижение природной, научной, культурной и рекреационной ценности территории.

Соблюдение режима и контроль обеспечивается службой охраны парка.

Выполнение указаний государственных инспекторов обязательно.

Нарушение режима охраны парка влечет за собой административную и уголовную ответственность в соответствии с действующим законодательством.

Ущерб за уничтожение деревьев, рыб, животных, растений оценивается по специальным таксам.

Руководитель группы несет полную ответственность за обеспечение безопасности группы в период нахождения на территории национального парка.

Группе предложено застраховаться от несчастного случая.

При обнаружении очагов пожара немедленно сообщить в администрацию парка г. Вуктыл по тел. 8 (82146) 2-47-63, 2-12-63, 2-10-57, 2-47-39, сот.8 (912)5450600, г. Инта 8(82145)6-20-93, г. Печора 8(82142)3-45-34 или 01.

С правилами нахождения на территории парка, условиями прохождения маршрута, инструкцией по технике безопасности на маршруте ознакомлен:

Ознакомлен:

Катаев Роман Леонидович  
Трошин Иван Александрович  
Солдатова Оксана Владиславовна  
Карманов Алексей Владимирович  
Собенина Ольга Викторовна  
Игошева Елена Николаевна  
Сапрыкина Марина Вениаминовна  
Яговитина Ольга Владимировна  
Чухарев Вячеслав Владимирович  
Чуфаров Юрий Анатольевич  
Чупина Екатерина Владимировна  
Морогова Анна Михайловна  
Максимов Александр Анатольевич  
Дрожащих Марина Геннадьевна  
Нечаев Роман Владимирович  
Стриганова Татьяна Валерьевна  
Усенко Роман Григорьевич

1 [подпись] 05.07.2011 г.  
1 [подпись] 07.07.2011.  
1 [подпись] 07.07.2011  
1 [подпись] 05.07.11  
1 [подпись] 05.07.2011.  
1 [подпись] 05.07.2011 г.  
1 [подпись] 05.07.2011 г.  
1 [подпись] 07.07.2011  
1 [подпись] 05.07.11  
1 [подпись] 07.07.2011  
1 [подпись] 07.07.2011  
1 [подпись] 10.08.11



## Инструкция по технике безопасности на маршруте

Перед выходом на маршрут ознакомиться с условиями прохождения маршрута. В зависимости от особенностей маршрута подготовить соответствующие средства передвижения, личные вещи, необходимые средства связи, защиты, предметы оказания первой медицинской помощи.

Запрещается выходить на маршрут без проверки исправности одежды, обуви, необходимого снаряжения, готовности их к маршруту средств сплава (водные маршруты).

Прохождение маршрута следует приостановить при неблагоприятных погодных условиях: штормовом ветре, грозе, сильном тумане и т.д.

Во время грозы необходимо приостановить движение на маршруте и занять безопасное место на поляне, участке молодняка, между деревьями, растущими в 20 метрах и более одно от другого, в горах и холмистой местности ближе к середине склона. По возможности лучше расположиться на изолирующем материале (сухом валежнике, бересте).

Во время грозы запрещается: находиться в движении, на вершинах гор, холмов, опушке леса, останавливаться у ручьев, рек, озер, прятаться под отдельно стоящими деревьями, камнями, прислоняться к ним, стоять возле опор и под проводами электропередач.

При переходе рек в брод, топких участков болот, свежезамерзшему льду, необходимо убедиться в безопасности передвижения. При пересечении участков каменных россыпей, захламленных участков, старых гарей с обилием валежника надо соблюдать особую осторожность при ходьбе, а по возможности обходить такие места.

При прохождении маршрута группа должна быть обеспечена компасом, картой-схемой, спичками в непромокаемой упаковке, аварийным запасом продуктов, медицинской аптечкой.

В период изобилия гнуса необходимо иметь защитные средства (антикомарин, накомарник).

Во избежание несчастных случаев на воде, соблюдать осторожность при нахождении в средствах сплава.

На маршруте следует останавливаться на специально оборудованных туристических стоянках. Установка палаток производится в безопасных местах, учитывая подъем воды в реке, ручье, осыпи камней, наличие вблизи подгнивших, подгоревших, сухостойных и др. опасных деревьев.

Костер следует разводить на стоянках в специально отведенных местах. Соблюдать осторожность при разжигании костра, приготовлении пищи. Перед уходом с места стоянки костер тщательно заливается водой.

Купание следует проводить организованно. Не разрешается купаться в одиночку, в нетрезвом виде, заплывать далеко от берега, прыгать и нырять в воду в местах с неизвестной глубиной и состоянием дна водоема.

При самоспасении и спасении людей следует действовать быстро, поскольку наибольшую опасность представляют высокая температура, задымление, наличие опасных концентраций, продуктов сгорания. При сильном задымлении необходимо передвигаться пригнувшись.

При возгорании одежды, необходимо сбить огонь одеждой, ветками или накинуть какое-либо полотно, плотно прижав его к телу пострадавшего. Получившим ожоги, немедленно оказать первую медицинскую помощь.

Наиболее доступными средствами тушения возникшего возгорания являются вода, песок, земля, брезентовые покрывала, одежда. Общим правилом борьбы с пожаром является тушение его в местах наиболее сильного горения, при этом огнегасящим средством следует воздействовать на горящую поверхность, а не на пламя.

Соблюдать особую осторожность при работе с топором. Не разрешается обрубать сучья, стоя на поваленном дереве или оседлав его, у неустойчиво лежащего дерева без принятия мер по его укреплению. При транспортировке топора или пилы необходимо на острые части надевать специальные чехлы или футляры.

Ознакомлен:

Катаев Роман Леонидович  
Трошин Иван Александрович  
Солдатова Оксана Владиславовна  
Карманов Алексей Владимирович  
Собенина Ольга Викторовна  
Игошева Елена Николаевна  
Сапрыкина Марина Вениаминовна  
Яговитина Ольга Владимировна  
Чухарев Вячеслав Владимирович  
Чуфаров Юрий Анатольевич  
Чупина Екатерина Владимировна

05.07.2011  
07.07.2011  
03.07.2011  
05.07.11  
05.07.2011  
05.07.2011  
07.07.2011  
08.07.2011  
07.07.2011

Морогова Анна Михайловна  
Максимов Александр Анатольевич  
Дрожащих Марина Геннадьевна  
Нечаев Роман Владимирович  
Стриганова Татьяна Валерьевна  
Усенко Роман Григорьевич

/ *АВ* 07.07.2011  
/ *Мак* 07.07.2011  
/ *АВ* 02.07.11  
/ *Керим* 07.07.2011  
/ *Стриганова* 07.07.2011  
/ *УД* 10.08.11