



Уральский государственный педагогический университет
Географо-биологический факультет
Туристический клуб «Вершина»

Уральский институт туризма
Туристический клуб «Пилигрим»



Отчет

о пешем походе 5 категории сложности
совершенном с 3 по 25 августа 2005 г.
в районе Джунгарского Алатау

2990

*Маршрутная книжка № 57 05
Руководитель Липин С.Л.
Домашний адрес: г. Екатеринбург
ул. Баумана 2 кв. 22
почта lipin@e1.ru*

ОГЛАВЛЕНИЕ

Справочные сведения

1	Паспорт спортивного похода	2
2	Состав группы	4
3	Фотографии участников	5

Содержание отчета

1	Общая смысловая идея похода	8
2	Варианты подъезда и отъезда	9
3	Аварийные выходы с маршрута	11
4	Изменения маршрута и их причины	11
5	График движения	12
6	Высотный график	15
7	Техническое описание	16
8	Потенциально опасные участки и обеспечение безопасности	41
9	Физико-географическое описание района	42
10	Перечень наиболее интересных объектов	44
11	Дополнительные сведения о походе	
	- 11.1 список снаряжения (личное и общественное)	45
	- 11.2 питание в походе	47
	- 11.3 ремонтный набор	48
	- 11.4 аптечка	49
	- 11.5 весовые характеристики груза	50
12	Смета расходов	51
13	Оценка категории сложности похода	52
14	Итоги и выводы	56
15	Используемая литература	57
16	Приложение	
	- 16.1 Фотографии	58
	- 16.2 Помощь в трансфере	107
	- 16.3 Образец пропуска в погранзону	108
	- 16.4 Перевальные записки	110
	- 16.5 Картографический материал	114
17	рецензии и заключения МКК	119

Справочные сведения

1. Проводящая организация: самостоятельная группа туристов т/к УрГПУ «Вершина». Адрес: г.Екатеринбург, пр. Космонавтов 26, УрГПУ

2.

Вид туризма	Категория сложности	Протяженность активной части похода, км	Продолжительность		Сроки проведения
			С подъездами	Ходовых дней	
пеший	5	303	31	23	3 – 25.08 2005 г.

3. Район, подрайон: Джунгарский (Жетысускому) Алатау (Южный и Северный хребет). Юго-Восточный Казахстан.

4. Подробная нитка маршрута: устье р. Казан - пер. Таврида Вост. (первопр. 3600,2А) - р.Правая Сатылы - лед. Сатылы – пер. Муз-Бель (3640,1Б*) – р. Алтынсай - ледник Алтынмуз – траверс 2А / пер. Алтынмуз Западный (3650,2А) – пер. Боковой (3400,1Б)/ - пер. Ахтаир (Весёлый) (3548,2А) – лед. Алтынмуз - пер. Алтынмуз Восточный (3700,2А) – лед. Гляциологов – пер. Каскадный (3800,2А) – пик Гляциологов (4100,1Б) – р. Юйтас - пер. Карабулак (3465,1А) – р. Карабулак – р. Казан – пер. Тюйе-Мойнак (2400,н/к) – р. Кара-Арык - р. Коржун – р. Аюсай - пер. Сапожников (3610,1Б) – лед. Сапожников – пер. Алма-Ата (3730*,1Б) - истоки р. Коржун – пер. Хитрый (3570,1Б) – лед. Алтынсарина – пер. Аболина (3550,2Б) - лед. Аболина – пер. Макаревича (3850,2А) - лед. Макаревича – р. Акбулак – р. Аксу – р. Коксай - лед. Коксай – пер. Уральских туристов (первопр. 3650,1Б) – р. Котурганбулак - каньон (1Б) – р. Кара-Арык – пер. Каратор (3582,1Б) – лед. Булгал – р. Карасырык – пер. Занавес (3700,2А) - лед. Колоскова – пер. Сцена (3600,1Б) – лед. Обручева – пер. Галерка (3800,2А) - лед. Гагарина – р. Акчаганак – лед. Шульца – пер. Турист (3617,1Б) – р. Талды - лед. Джамбула (рад) – р. Кумбасай – пер. Барай (2413,н/к) – р. Баскай – р. Уток – р.Караунгур – р. Бос. Баскан – пос. Покатиловка

5. Определяющие препятствия маршрута:

Название и вид препятствия	Категория трудности	Высота, м	Характеристика препятствия
пер. Таврида Вост. (п/п)	2А	3600	Скально-ледовый
пер. Ахтаир	2А	3548	Скальный
пер. Алтынмуз Вост	2А	3700	Скально-ледовый
пер. Каскадный	2А	3800	Фирно-ледовый
пер. Аболина	2Б	3550	Скально-ледовый
пер. Макаревича	2А	3850	Ледово-осыпной
пер.Уральских туристов (п/п)	1Б	3650	Ледовый
пер. Занавес	2А	3700	Скальный
пер. Галерка	2А	3800	Скальный
Траверс	2А	~ 3500	Скально-ледовый

Вершина пик Гляциологов	1Б	4100	Скалы, фирн
Навесная переправа р. Кара-Арык	2Б	2057	L = 30 м, глубина < 1 м

Общее количество локальных препятствий

<u>перевал</u>	<u>вершина</u>	<u>траверс</u>	<u>каньон</u>	<u>переправа</u>
н/к – 2	1Б – 1	2А – 1	1Б – 2	н/к – 10
1А – 1				1А – 5
1Б – 8				1Б – 4
2А – 7				2Б – 1
2Б – 1				

Состав группы

№	ФИО	Возраст	Место учебы	Туристическая подготовка			обязанности в группе
				Участие в походах	Перевальный опыт	Высотный опыт	
1	Липин Сергей Леонидович	23	Преп-ль УИТ	5 ПР Фаны 5 ЛР Зап. Тува 5 ПУ Кодар	2Б рук.	5400	Руководитель
2	Тихомиров Антон Михайлович	24	Изд-во «Аква-пресс+»	5 ПУ Фаны 5 ЛУ Зап. Тува 4 ПУ С.Тянь-Шань	2Б участие 1Б руководство	5400	Медик
3	Батыров Вячеслав Валерьевич	23	Изд-во «Аква-пресс+»	5 ПУ Фаны 4 ПУ С.Тянь-Шань	2Б участие 1А руководство	5400	Ремонтник
4	Соснина Станислава Юрьевна	20	УрГПУ	3 ЛУ Вост. Саяны	1Б участие 1А руководство	2800	завхоз
5	Успенский Дмитрий Дмитриевич	23	УрГУ	4 ПУ С.Тянь-Шань	2Б участие	5400	Видеооператор
6	Столяр Николай Григорьевич	24	Строй-арсенал	4 ПУ С.Тянь-Шань	2А участие	5000	Завснар

7. Адрес хранения отчета: г. Екатеринбург, ул. Пролетарская 3, тел. 371-47-36, 371-64-90. Имеется 0,5 часовой видеофильм

8. Поход рассмотрен МКК: Свердловской области, штамп МКК 56665555

Фотографии участников



Липин Сергей Леонидович - 23 года (руководитель)



Батыров Вячеслав Валерьевич – 23 года (ремонтник)



Соснина Станислава Юрьевна – 20 лет (завхоз)



Столяр Николай Григорьевич – 24 года (завснар)
Общая смысловая идея похода

В этом году просто сходить в сложный поход в отдалённый горный район нам показалось маловато. Захотелось открыть не только для себя, но и для всех туристов Свердловской области, какой-нибудь новый малоосвоенный район. Из нескольких довольно интересных вариантов, был выбран самый дешёвый – Джунгарский Алатау. До сих пор этот район оставался белым пятном для туристов нашей области.

До настоящего времени этот район посетило всего несколько десятков групп, это крайне мало для района такого масштаба. Для сравнения такое же количество групп посещают Саяны, горы Забайкалья, Алтай и др. всего за один сезон. Хребты Джунгарского Алатау, только в пределах Казахстана протягиваются на несколько сотен километров. До сих пор здесь ждут своих первопроходцев десятки перевалов и сотни вершин. Долгие годы туристское освоение района сдерживал его приграничный статус. В последние годы ситуация изменилась и попасть в район не составляет больших проблем.

Таким образом, привести с собой максимально возможное количество информации о районе – главная наша задача.

Во-вторых, мы успели полюбить Среднюю Азию. Это наше 3-е посещение этой удивительной горной страны (Сев.Тянь-Шань, 2003; Фаны 2004; Джунгарский 2005). Среднюю Азию можно любить хотя бы за то, что путешествие туда представляет собой ещё и своеобразное приключение. Как не старайся, всегда возникают непредвиденные ситуации, особенно на стадии подъездов. А про разнообразие рельефа (и других компонентов природы) и говорить нечего.

Кроме того, нас привлекает сама идея совершения пеших походов в высокогорье. При этом учитывается принятая «методика категорирования пеших походов». Нитка маршрута прокладывается в обход многочисленных технически сложных участков, тем не менее, даже с «пешим» опытом удаётся побывать и на высших точках районов, и посетить наиболее интересные его места.

Общая смысловая идея похода заключалась в прохождении «сильной пятерки» с максимально возможным количеством перевалов, с большим километражем.

Одна из основных идей похода – это пропаганда спортивного туризма. С этой целью по материалам похода планируется проведение фотовыставок в нескольких ВУЗах города (как минимум в УрГПУ, УИТ, УрГУ). Публикация статей в журналах. Это послужит прекрасной рекламой нашего студенческого т/к «Вершина» УрГПУ и «Пилигрим» УИТ и, в конечном счете, пополнит наши ряды. Кроме того, в походе был отснят 1,5 часовой видеофильм, который будет обязательно представлен на собрании Уральского филиала «Русского Географического общества», а также на общем собрании т/к «Вершина», посвященным летним походам.

Подъезд к району путешествия

Туда: поезд № 68 Свердловск – Новосибирск
отправление 29.07 в 5.59
прибытие 30.07 в ~ 3.30

поезд № 301 Новосибирск – Уш-Тобе
отправление 30.07 в 14.10
прибытие 1.08 в 2.23

Автобус Уш-Тобе – Талды-Курган - Текели
отправление в ~ 6.00
прибытие в ~ 8.00

ГАЗ-66

По предварительной договоренности с фирмой «Stek»
В пути 6 часов (по горной дороге около 80-100 км)

Обратно: Такси (частник) пос. Покатиловка – г.Сарканд
В дороге около 30 минут

Автобус Сарканд – Талды-Курган - Алматы
отправление в ~ 22.00
прибытие в ~ 8.00

поезд № 303 Алматы - Свердловск
отправление 29.08 в ~ 9.00
прибытие 31.08 в 12.12

Комментарии к разделу:

1. Имеются 2 варианта как добраться до станции Уш-Тобе: а) поездом с пересадкой в Алма-Ате б) поездом с пересадкой в Новосибирске. По времени несколько короче вариант «а», он же и несколько дешевле. Но спокойней вариант с пересадкой в России. Мы с познавательной точки зрения решили «прокатиться» двумя путями.

2. Уш-Тобе, Талды-Курган, Текели связаны между собой регулярным автобусным сообщением. Можно воспользоваться и услугами таксистов частных, стоимость невелика.

3. Лучше всего заранее связаться с фирмой «Stek» Е-mail:stek@mail.ru, моб. 8-333-25-49-801, 8-333-35-94-871, директор Дима Сагуров, которая единственная занимается доставкой в район, причем возможны различные варианты.

Мы на этом потеряли 3 дня. Пока их нашли, оказалось, что машина занята, пока нам сделали пропуска в погранзону, регистрация ... Всего этого можно было избежать, заранее перед выездом отправив информацию о себе (нитку маршрута, паспортные данные). К приезду будут оформлены все документы (регистрация, пропуск), и будет ждать

машина. Кстати, дорога не для слабонервных – проходит по крутым каньонам и обрывам.

4. В поселке Покатиловка, изрядно подвыпившие Казахи, встретили нас не очень дружелюбно, пришлось очень быстро искать такси, хотя, имеется регулярное автобусное сообщение с г. Саркандом.

5. Из Сарканда до Алматы добраться очень просто – ходят многочисленные автобусы (много проходящих). Все они преимущественно отправляются в ночь.

Аварийные выходы с маршрута

В данном районе довольно коротких аварийных выходов нет, все они рассчитаны на срок от 4 до 6 дней. К тому же если выходить по крупным рекам, то нужно быть готовым к сложным каньонным участкам в предгорной зоне. Наиболее подходящие выходы по старым грунтовым дорогам, ведь район раньше был не плохо обжит военными. Лучше всего выйти к дороге Кара-Арык – посёлок Рудничный. С северного хребта можно уйти по реке Кора (ниже по течению появляется хорошая дорога) в г. Текели.

Изменения маршрута и их причины

Маршрутная нитка практически полностью соответствует заявленному варианту. Тем не менее, имеются незначительные отклонения, обусловленные следующими причинами:

- **20-21 день** Отказ от радиального восхождения на пик Семенова Тянь-Шаньского и прохождения пер. НГУ (2А). Вызвано это было дождливой, облачной погодой и отсутствием свободного времени на её ожидание. Кстати пер. НГУ является одним из самых высоких в горах Джунгарского Алатау (4400м, при высшей точки района - 4600м) и его безопасное прохождение при той погоде было невозможно. Поэтому, чтобы, всё таки, оказаться в долине р. Уток был пройден простой пер. Барай (2413,н/к)
- **2 день** Группа отказалась от прохождения пер. Таврида (3500,1Б) из-за его крайне повышенной камнеопасности. Здоровые камни летели с перевала с интервалом в несколько минут. Поэтому для переваливания в долину реки Пр. Сатылы был найден, другой, технически более сложный, но всё таки более безопасный путь – пер. Таврида Восточный (3600,2А).
- Некоторые изменения в названиях перевалов обусловлены не изменением маршрута, а уточнением их названия у туристов г.Текели.

График движения

Ход овой день	Дата	Участок пути	Протяжен ность, км (с рад.)	Ходовое время	Перепад высот	метеоусловия
1	3.08	слияние р.Казан и р. Кара-Арык - подход под перевал по долине ручья впадающему ниже р. Козылсай	5,5	3ч 10 мин	+ 600	Облачно с прояснениями, кратковременный дождь
2	4.08	пер. Таврида Вост. (первопр.3600,2А) - р.Правая Сатылы - лед. Сатылы – пер. Муз-Бель (3640,1Б*) – р. Алтынсай	18	9ч 15 мин	+ 1550 - 1500	Облачно с прояснениями, кратковременный дождь
3	5.08	р. Алтынсай – ледник Алтынмуз – траверс 2А / пер. Алтынмуз Западный (3650,2А) – пер. Боковой (3400,1Б)/ - пер. Ахтаир (Весёлый) (3548,2А) – ледник Алтынмуз	12,5	7ч 20 мин	+ 1600 - 500	Ясно
4	6.08	ледник Алтынмуз – пер. Алтынмуз Восточный (3700,2А) – ледник Гляциологов – пер. Каскадный (3800,2А) – пик Гляциологов (4100,1Б) – р. Юйтас	13 (13,5)	5ч 50 мин	+ 1300 - 1700	Облачно с прояснениями, вечером дождь
5	7.08	р. Юйтас - пер. Карабулак (3465,1А) – р. Карабулак – р. Казан – пер. Тюйе-Мойнак (2400,н/к) – р. Кара-Арык - устье р.Казан	22	9ч 15 мин	+ 750 - 1750	Переменная облачность, в первой половине дня дождь
6	8.08	Днёвка				Облачно с прояснениями, кратковременный дождь
7	9.08	Слияние р.Казан и р. Кара-Арык – устье р. Коржун	17	6ч 25 мин	+ 150	Ясно
8	10.08	устье р. Коржун – р. Аюсай	12,5	4ч 10 мин	+ 650	Ясно
9	11.08	р. Аюсай – пер. Сапожников (3610,1Б) – лед. Сапожников – пер. Алма-Ата (3730,1Б*)	15,5	7ч 10 мин	+ 1300 - 300	Ясно

10	12.08	пер. Алма-Ата – истоки р. Коржун – пер. Хитрый (3570,1Б) – лед. Алтынсарина – пер. Аболина (3550,2Б)	8	5ч	+ 1100 - 1100	Ясно
11	13.08	пер. Аболина (3550,2Б) – лед. Аболина – пер. Макаревича (3850,2А)	5	8ч 50 мин	+ 650 - 350	Облачно с прояснениями
12	14.08	пер. Макаревича (3850,2А) – лед. Макаревича – р. Акбулак – р. Аксу – р. Коксай	24	7ч 20 мин	+ 500 - 1850	Облачно, временами дождь
13	15.08	р. Коксай – лед. Коксай – пер. Уральских туристов (п/п 3650,1Б) – р. Котурганбулак	19	7ч 15 мин	+ 1150 - 1150	Облачно, временами дождь, гроза
14	16.08	каньон (1Б) р. Котурганбулак – р. Кара-Арык – устье р.Демекпе – озеро под пер. Каратор	26,5	6ч 10 мин	+ 450 - 150	Ясно
15	17.08	Днёвка				Ясно
16	18.08	верховья р. Кара-Арык - пер. Каратор (3582,1Б) – лед. Булгал – р. Карасырык – пер. Занавес (3700,2А)	12	7ч 25 мин	+ 1500 - 600	Ясно
17	19.08	пер. Занавес (3700,2А) – лед. Колоскова	1	5ч 30 мин	- 500	Облачно, мокрый снег
18	20.08	лед. Колоскова – пер. Сцена (3600,1Б) – лед. Обручева – пер. Галерка (3800,2А)	14	6ч 40 мин	+ 1200 - 400	Ясно
19	21.08	пер. Галерка (3800,2А) – лед. Гагарина – р. Акчаганак – лед. Шульца – пер. Турист (3617,1Б) – р. Талды	17,5	7ч 45 мин	+ 800 - 1650	Облачно
20	22.08	р. Талды – лед. Джамбула (рад)	8,5 (9,5)	4ч 15 мин	+ 150 - 550	Облачно, дождь
21	23.08	р. Талды – пер. Барай (2413,н/к) – р. Баскай – р. Уток – р.Караунгур	21	6ч 20 мин	+ 750 - 1600	Облачно с прояснениями, вечером дождь
22	24.08	р. Караунгур – р.Бол. Баскан	20,5	7ч 50 мин	- 400	целый день дождь, похолодание
23	25.08	р.Бол. Баскан – пос. Покатиловка	12	3ч 10	- 300	Облачно с прояснениями

				МИН		
--	--	--	--	-----	--	--

Основные статистические параметры маршрута: Протяженность 303 км (в зачет) 310 км (всего)

Продолжительность 23 дня

Общее количество ходовых часов 136 часов

Средняя скорость 2,27 км/ч

Средний дневной переход 13 км/день

Общий перепад высот 32500 метра

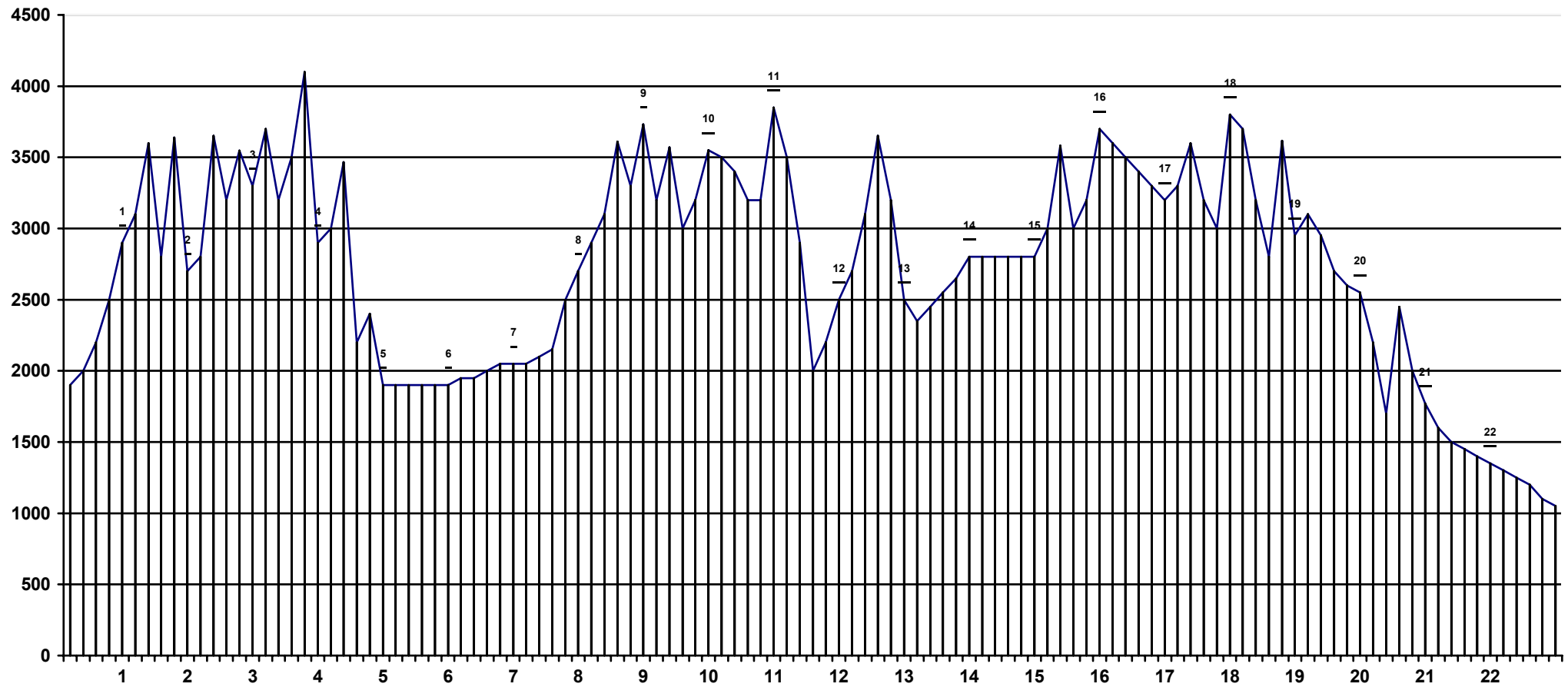
Средний дневной перепад высот: 1410 метров

Формула локальных препятствий (без переправ):

$2A+1B+2A+2A+2A+2A+1B+1A+n/k+1B+1B^*+1B$

$+2B+2A+1B+1B+1B+2A+1B+2A+1B+n/k$

Высотный график



Техническое описание

*День 1. слияние р.Казан и р. Кара-Арык - подход под перевал по долине ручья
впадающему ниже р. Козылсай*



Подъехали к слиянию рек Казана и Кара-Арыка к 12 часам дня. Далее грунтовая дорога по мосту переправляется через реку Казан и тянется далее по левому орографическому берегу реки Кара-Арык. Мост уже сильно разрушен, и водитель не за какие деньги ехать далее не согласился. Вброд через р. Казан машине также не переправится, во всяком случае по тому уровню воды, который был в это время. Поэтому выгружаем вещи, обедаем, готовимся к выходу на маршрут.

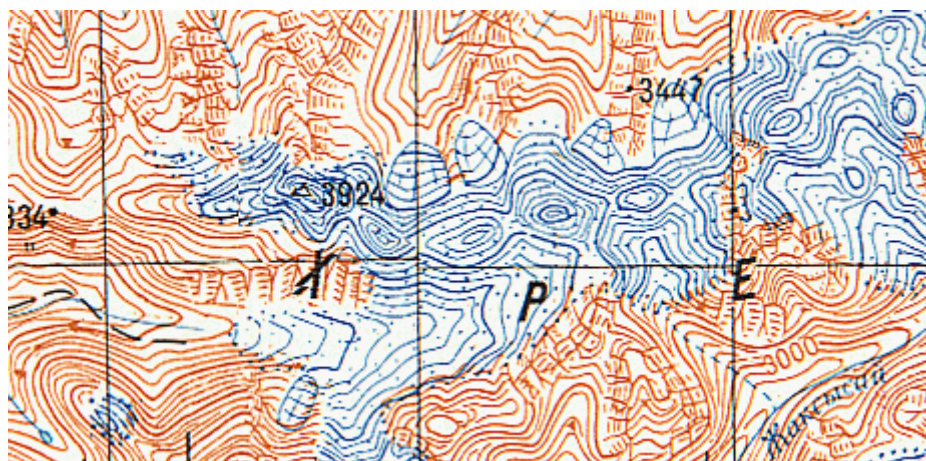
Собираемся в акклиматизационное кольцо на 5-6 дней. Делаем закладку продуктов (привязываем обработанные мешки на деревьях).

Затем начинаем подъем в ущелье безымянного ручья, текущему ниже по долине р.Козылсай. От устья рек движемся в южном направлении. Сначала пришлось идти по лугам и высокой траве, затем вышли на старую едва заметную дорогу, оставшуюся от лесозаготовок, и по ней прошли зону леса, вышли на склон долины, дорога превратилась в еле заметную тропу, а потом и вовсе скрылась в траве. Затем незначительный спуск к ручью и переправа на левый его берег.

Далее вверх по ручью, довольно резкий набор высоты. По бокам крутые склоны.

Прошли вдоль ручья, пока не появилась необходимость перейти на другой берег и подняться на правый склон, ущелье закусывается и дальше, не известно, пройдешь ли. Поднялись и на склоне обнаружили множество звериных тропок. Поднялись по травяным буграм на первую ступень висячей долины, и вышли к ручью. Под вечер заморосил дождь, останавливаемся на ночлег (см. фото 3).

*День 2. пер. Таврида Вост. (первопр.3600,2А) - р.Правая Сатылы - лед. Сатылы –пер.
Муз-Бель (3640,1Б*) – р. Алтынсай*



Вышли в 7.30. Проходим последние участки травянистой растительности, и выходим на моренные осыпи. По левой боковой морене нашли удобный путь. Пред перевальный ледник загораживает высокий моренный вал из желто-рыжего камня, возможен подъем по нему, как выйти на ледник, минуя вал мы не видели, но

думаю что можно. Наверху вала площадки для ночевки. До них мы дошли за 1 час 20 минут ходового времени. Ещё 20 минут по небольшому открытому леднику и подходим под перевальный взлёт перевала Таврида. Перевал находится в самой западной части цирка (см фото 4).

Северный склон перевала ледовый, а сверху участки небольших сильно разрушенных скал. Ледник имеет крутизну 25-35 градусов, с абсолютно ровной поверхностью, очень твёрдый. Всё бы не чего, но с регулярной периодичностью в 2-3 минуты сходят довольно сильные камнепады. Камни пролетают весь перевальный взлёт, набирая большую скорость. Пронаблюдав, эту картину ещё с дальних подступов к перевалу, решаем поискать место для перевала в долину реки Правой Сатылы юго-восточнее.

Здесь склон представлен скальным кулуаром с участками фирно-ледового склона. В верхней части кулуар сужается. Этот вариант подъёма также довольно камнеопасен. (За время подъёма камни пару раз слетали), но в отличие от самого перевала Таврида, находящегося в 300 метрах к северо-западу, гораздо безопаснее. Ведь там камни сыпались постоянно с небольшими перерывами.

В верхней части склон 45-65 градусов. Провешиваем 80 метров перил в кулуаре и по нему выходим на небольшую седловину (см фото 5). Седловина скальная узкая, общий перепад составил 200-250 метров. Сложили тур. Назвали данный перевал Таврида Восточный.

Южная сторона осыпной склон, перепад 400-600 метров. Искать перевал с южной стороны очень тяжело, однообразные скалы и кулуары. Траверс гребня затруднен скальными жандармами и нецелесообразен. Спуск с перевала серпантином, склон 30-40 градусов. До реки Правая Сатылы спустились за 45 минут.

Вдоль русла реки по правому орографическому берегу имеется довольно хорошая тропа. Идем 35 минут по ней в верховье долины. На последних перед мореной альпийскими лугами пасутся кони, пастухов не видно.

Далее за 50 минут по старой пологой морене подошли под высокий моренный вал. Ещё 20 минут и мы у крутого уступа ледника (до 30 градусов). Одеваем кошки и забираемся на него.

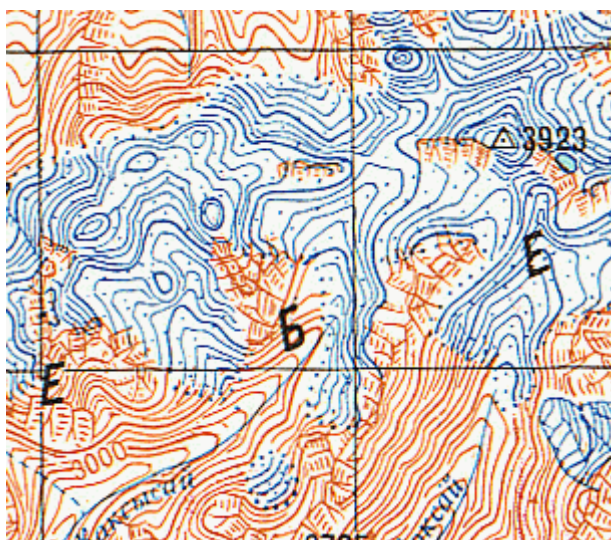
По леднику идти легче и проще, тем более, когда он открыт к тому же практически без трещин. Правая часть ледника более изрезана и есть ледопад. Сам ледник испещрен ямами выкатами метров по 30-50, в некоторых озера. Выходить на ледник лучше у истоков левого ручья и затем по леднику выходить на седловину,

двигаясь между ямами и постепенно забирать к правой стороне. Ледник переметный, т.е. плавно поднимается на седловину и переваливает в другую долину, переламываясь трещинами на седловине (см фото 7). Седловина широкое ледовое поле спуск в самой северной стороне, тур сложен на пологих скалах. Сняли записку туристов из г.Новосибирска (см фото 8). Подъём на перевал от языка ледника заняло у нас 50 минут ходового времени.

Спуск с перевала проходит через четыре бергшрунда, разрыв каждого не более метра по ширине и практически без перепада между краями, в нашем случае к тому же хорошо забитые снегом. Затем выполаживание и большое количество трещин, и опять крутой спуск, после которого пологий участок ледника без трещин. Язык с простым выходом на морены.

Не крутой спуск по моренам вдоль реки, метров 500 и вы попадаете на бараньи лбы и по ним красивый водопад. Лбы можно обходить слева по курумнику средних размеров, либо заранее в районе небольшого грязного озера перейти ручей (он маленький) выйти на морену справа и уже по ней обойти лбы. Дальше по самой долине идти просто, река в долине периодически уходит под камни. Так три километра до устья на р. Алтынсай. С перевала Муз-Бель спустились за 1 час 25 минут ходового времени.

*День 3. р. Алтынсай – ледник Алтынмуз – траверс 2А
/ пер. Алтынмуз Западный (3650,2А) – пер. Боковой (3400,1Б)/ -
пер. Ахтаир (Весёлый) (3548,2А) – ледник Алтынмуз*



Выход 6.40. С утра начинаем подниматься вверх по долине реки Алтынсай (см фото 9). Местами проходим несложные прижимы. Через 1 час 35 минут зашли в каньон долина закусывается скалами, этот участок длится 200 - 400 метров, в одном месте перебрадили речку. Со скал могут лететь камни, нужно быть осторожными. Прошли закус, и перед нами открылся грандиозный, по здешним меркам, ледник. До него полтора километра.

Вначале вдоль ручья затем по ранклюфту ледника, когда стало скользко, вылезли на боковые (справа) пологие бараньи лбы и с них на ледник. Ледник открытый, местами встречаются группы трещин (см фото 10). За одну ходку строго на север, как задала направление река, пересекли центральную часть ледника. Далее поворачиваем на лево и, немного спустившись, заходим в западную камеру ледника (см фото 11). Подъём по открытому пологому леднику и через 40 минут мы на седловине перевала Алтынмуз Западный (см фото 12). Тура нет. Седловина перевала, ледовое плато 100 на 100 метров, круто обрывающаяся к северу (см фото 13). На перегибе и далее мощные трещины. Спуск с перевала представлен ледником, на всём протяжении сильно изломанный и со средней крутизной 60 градусов (см фото 15).

Проводим разведку. Спускаться с перевала, а затем подниматься на перевал в Боковом отроге, выглядит откровенно нелогичным. К тому же спуск явно не будет

простым (тянет на 2А-2Б). Несколько проще и логичнее траверсом уйти на седловину перевала в боковом отроге (который мы в последствии назвали Боковой).

С седловины перевала, не теряя высоты, проходим траверсом по северному склону узловой вершины (в связках, кошках). Склон представлен фирном, крутизной 45 градусов. Далее начинаем спуск на скальный отрог, отходящий в северном направлении (см фото 14). Вешаем 70 метров перил, крепим на ледобурах. Затем склон несколько выполаживается, вновь связываемся в связки. Выходим на скалы. Здесь уже гораздо проще и безопаснее. Проходим 200-300 метров по скально-осыпному гребню, огибая самые сложные участки (см фото 16). Выходим на седловину перевала Боковой, примерная высота которого 3400 метров. Складываем тур и начинаем спуск (см фото 17)

Спуск по мелкой осыпи, крутизной 45 градусов. В верхней части несколько камнеопасно (см фото 18). Спускаемся серпантинном, плотной группой. В нижней части склон выполаживается и выводит нас к открытому леднику. Проходим по нему около 40 минут, пересекаем небольшую морену, несколько ручьев и подходим под перевал Ахтаир, другое его название Весёлый.

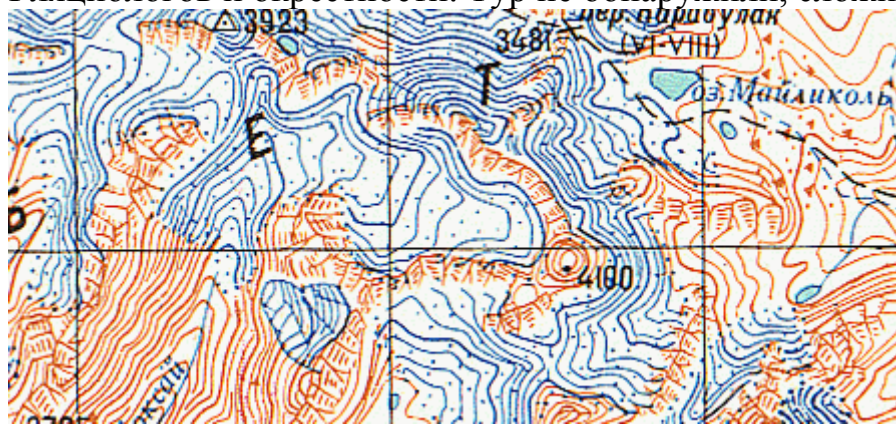
С северной стороны перевал – в самой верхней части скалы примерно 20 метров, затем выполаживающийся лед с бергшрудом. Мы все это обошли, пройдя восточнее (влево) метров 200. Далее по довольно крутому скально-осыпному кулуару поднялись на гребень. По нему и вышли на седловину. Ледник Алтынмуз с юга выходит прямо на седловину, а в его ранклюфте озеро из озера ручей, который водопадам стекает с седловины на север (см фото 19).

Тур расположен чуть западнее на скалах. Снимаем записку туристов из г.Новосибирска. Далее, огибая озеро с правого берега, движемся в южном направлении по закрытому леднику, без трещин. Немного спустившись, на его открытой части встаём на ночлег.

*День 4. ледник Алтынмуз – пер. Алтынмуз Восточный (3700,2А) – ледник
Гляциологов – пер. Каскадный (3800,2А) –
ник Гляциологов (4100,1Б) – р. Юйтас*

Выход в 7.20. По пологому леднику поднимаемся на седловину перевала Алтынмуз Восточный (3700,2А) (см фото 21). Средней части пересекли большое количество трещин (открытых и закрытых) (см фото 20) . Движение в связках, местами с тщательной страховкой, так как некоторые снежные мосты выглядят крайне ненадёжно. Подъём на седловину от места ночлега занял 1 час 10 минут.

Седловина широкая. Практически по всей длине свисает карниз (см фото 22). В левой части подходят скалы и крутой кулуар. Просмотрели, что можно. По оценкам необходимо повесить не более 1-2 веревок. Вокруг отличные виды на ледник Гляциологов и окрестности. Тур не обнаружили, сложили свой (см фото 23).



Спуск по разрушенным скалам к снежнику, склон в нижней части несколько выполаживается. На леднике валяются обломки от обвала перевального карниза.

Поверхность засыпана снегом. Язык крутизной 25 градусов (идем в кошках).

Небольшой ледник, который нас выводит к леднику Гляциологов, довольно круто обрывается. Уходим налево на боковые морены ледника Гляциологов.

По моренам, крутизной до 30 градусов спускаемся на ледник Гляциологов. Выходим на него и вверх. До небольшого взлёта ледник на всём своём протяжении пологий. Единственный пологий ледопад ледника Гляциологов без труда обходится справа и слева (мы предпочли этот вариант) по ходу. Трещин практически нет.

Впереди отлично просматривается перевальный взлёт перевала Каскадный и безымянная вершина 4100 метров, расположенная к югу (справа) от него. Через 35 минут ходьбы по леднику он становится закрытым. Местами небольшие трещины. Ещё 40 минут, и мы подошли под перевальный взлёт (см фото 24).

Перевальный взлет представляет дугообразный 150 метровый снежный надув крутизной 25-30, выводящий прямо на перевал (см фото 25). На осыпную седловину перевала поднимаемся за 40 минут. На седловине тур, сняли записку туристов из г.Москвы (рук. Чхутиани, 1993) (см фото 26).

Затем подъём на вершину с отметкой 4100м. Первая сотня метров по средней осыпи, склон 35-40 градусов. Затем скально-осыпной склон с участками несложного и безопасного лазания в обход наиболее сложных участков (см фото 27) . Постепенно гребень сужается. Правый склон (западный) – крутые скальные сбросы, левый (восточный) – крутой (45-55 градусов) фирновый склон. Гребень сужается до 6-10 метров. Одеваем кошки, и двигаемся по краю восточного склона. Далее скально-осыпной гребень становится фирно-ледовым. Участки крутых подъёмов 10-15 метров (крутизной до 60 градусов), сменяются пологими (15-25 градусов).

Вершина снежная, с крутыми сбросами на юг (см фото 28). Подъём от перевала занял около часа ходового времени. Тура не обнаружили. Не успев как следует осмотреться, как нас затягивает облаком. Спуск по пути подъёма. Старались больше держаться восточного фирно-ледового склона. Спуск 25 минут.

Далее у нас было 2 варианта (оба оговорены в маршрутной книжке): 1. траверсом уйти на перевал Карабулак 2. Спускаться с перевала до реки Юйтас и подниматься на тот же перевал с юго-востока.

Просмотрев траверс, понимаем, что он технически очень сложный. Представляет из себя скально-зубчатый склон, состоящий из череды спусков и подъёмов. Местами скальные сбросы очень велики. По скромным оценкам траверс не ниже 2Б. Решаем воспользоваться запасным вариантом, в обход отрога.

С перевала хорошо видны все окрестности. Просмотрели спуск. Сначала по снежнику – 150 метров, крутизна 25 градусов. Затем открытый сброс ледника с многочисленными трещинами, местами довольно широкими (см фото 29). Попали в довольно неприятную ситуацию – твердый, крутой ледник (около 30 градусов крутизна), с многочисленными трещинами, местами забитые снегом, при видимости в 50 метров (опять заволокло облаком). Проходим трещины с тщательной страховкой. И не напрасно. Один из снежных мостов не выдержал – участник шедший первым провалился по грудь. За 40 минут выходим к морене.

По осыпям среднего размера уже почти под проливным дождём до первых удобных площадок. Дошли до озера (см фото 30) в кармане правого склона (20 минут от языка ледника). Встаём на ночлег.

День 5. р. Юйтас - пер. Карабулак (3465,1А) – р. Карабулак – р. Казан – пер. Тюе-Мойнак (2400,н/к) – р. Кара-Арык - устье р.Казан

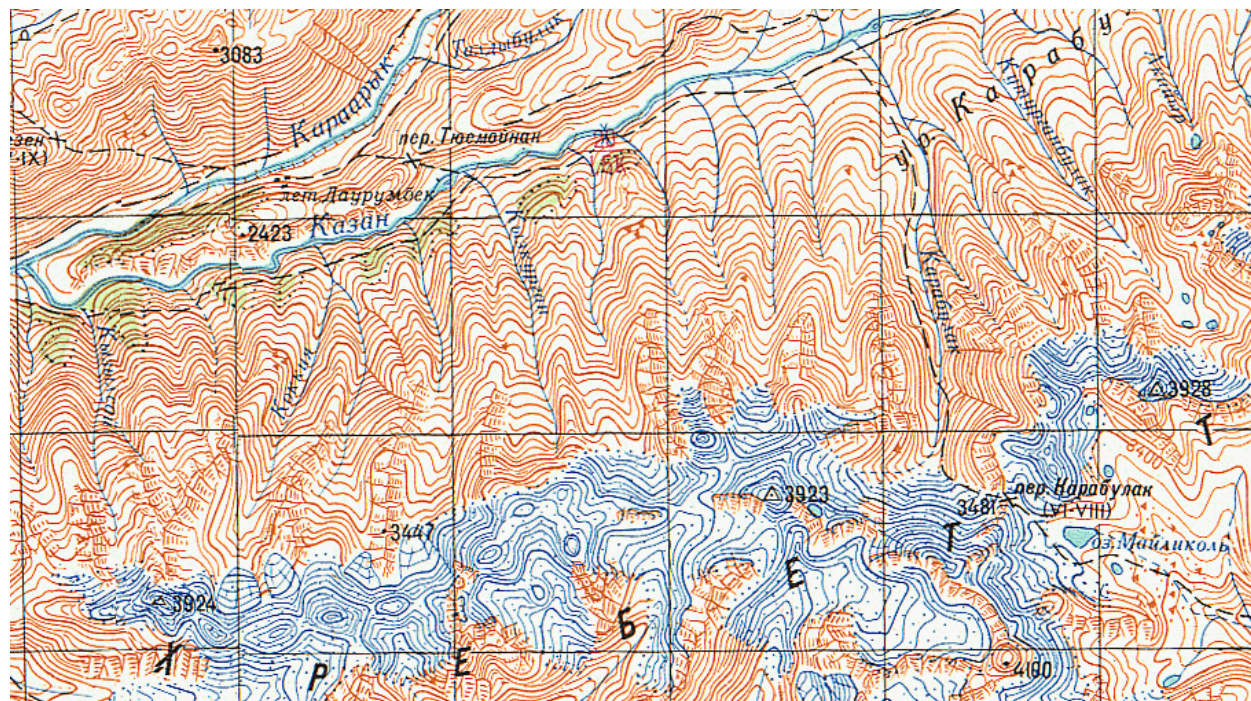
Выход в 8.30. Из озера по водопадному руслу вытекает бурный ручей. Идем по левому берегу. В верхней части по средней и мелкой осыпи. Затем по травянистым склонам. Через 40 минут подходим к устью ручья, впадающему слева (один из 2-3-х ручьев вытекающих из широкого цирка перевала Карабулак). Переправляемся через бурный ручей по камням. Далее начинаем набирать высоту по травянистому склону в цирк перевала (см фото 31). Поднявшись метров на 200, склон выполаживается. Далее по пологим заболоченным травянистым участкам. Ручей растекается на множество рукавов, обходим их справа. Затем переправляемся через один из многочисленных ручьёв, вытекающий из правой камеры цирка.

Поднимаемся по каменистому руслу ручья, текущего прямо по ходу (с запада). Он через 15 минут выводит нас к довольно большому озеру (1х1 км). Обходим озеро с левого берега (см фото 32). На пути встречаются участки крутоскатного осыпного склона.

От озера продолжаем набирать высоту по пологим осыпям. В верхней части появляются туры. От озера за 35 минут поднимаемся на перевал (2 часа 40 минут от места ночлега).

На перевале Карабулак (3465,1А) имеется тур, записка туристов из г. Алма-Аты (рук.Жусупов, 2003г).

Спуск по пологой мелкой осыпи (см фото 33). Затем выходим на боковую морену ледника. Значительно выше самого льда. Затем по тропе серпантином спускаемся к реке Карабулак возле конечной морены ледника на границе альпийских лугов (40 минут от седловины перевала).



М
1: 200
000

Д
алее
вниз
по
правом
у
берегу
реки,
по
тропе
(места
ми

теряется). За 1 час чистого ходового времени доходим до крупного правого притока, в 2 км выше устья реки. Идти по правому берегу, становится очень неудобно из-за высокой травянистой растительности и особенностей орографии склона. Видно, что противоположный берег, более удобен (так или иначе переправляться всё равно придётся, и лучше это сделать сейчас).

Река Карабулак в своём нижнем течении представляет из себя бурный мутный поток шириной до 10 метров, глубиной до 0,7 метра, с сильным течением. Подыскиваем наиболее подходящее место и стенками по 3 человека (почти по пояс) переправляемся на левый берег реки. Далее 40 минут до реки Казан (см фото 34) .

Неподалёку от устья реки виден полуразрушенный сруб – хорошее место для обеда и укрытие от дождя, который идёт не первый час.

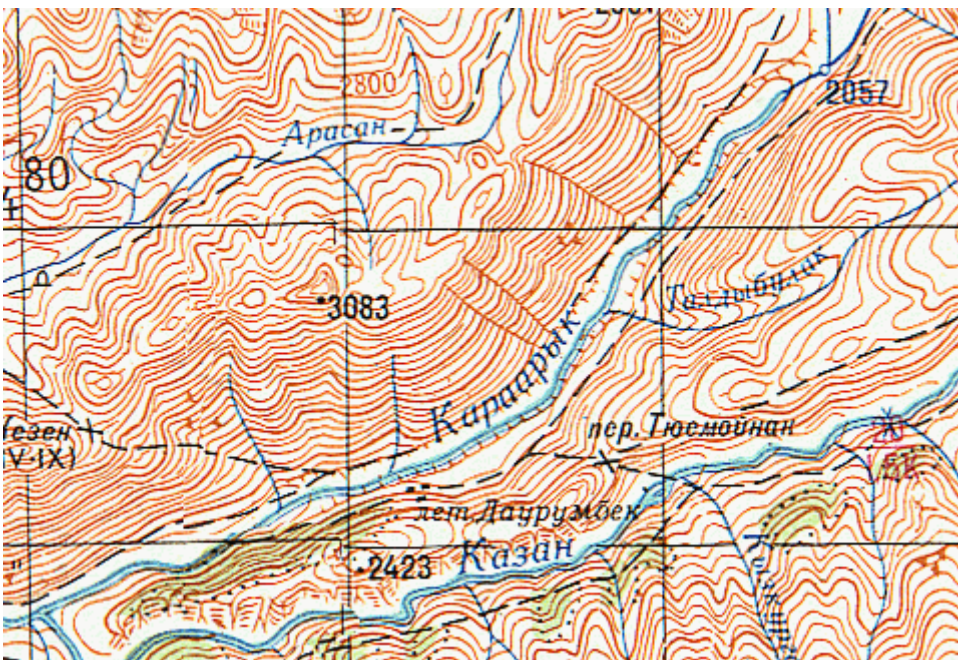
Тут же параллельно руслу реки идёт старая грунтовая дорога. Идём по ней вниз по течению реки. За 1 час доходим до р. Минбулак 1. Ещё 55 минут и мы возле полуразрушенного моста через реку Казан (см фото 35) . Далее дорога серпантином взбирается на перевал Тюйе-Мойнак (2400,н/к) (см фото 35) . От моста 20 минут ходового времени. Спускаемся с перевала и по лугам, с участками леса 2 часа идём к месту оставленной 5 дней назад закладке. Уже в первых сумерках доходим до моста через реку Казан – место старта нашего путешествия.

День 6. Дневка у слияние р.Казан и р. Кара-Арык

Рыбалка не к чему не привела, но рыба вроде как есть. В изобилии грибы, ягоды. Отличное место.

Конечно, было бы логичнее оставить закладку, в первый день под пер. Тюйе-Мойнак (2400,н/к), и не наматывать всей группой лишние несколько км. Но там место гораздо менее привлекательное для отдыха.

День 7. слияние р.Казан и р. Кара-Арык – устье р. Коржун



Выход в 10.40. Довольно тяжело идет с полными «мешками». За 35 минут доходим до участка леса на высоком берегу. Огромное количество малины, трудно оторваться. Ещё 45 минут по грунтовой дороге и мы у заброшенной, видимо, (см фото 37) погранзаставы (имеется вышка). Тут же развилка дорог, одна вправо (по ходу) ведёт на, уже исследованный нами, перевал Тюйе-Мойнак (см фото 38) . Идём прямо. Здесь и далее почти до устья р.Коржун

сплошные луга.

Идём по старой грунтовой дороге по широкому левому берегу, на расстоянии несколько сотен метров от реки Кара-Арык (см фото 39) .

За очередным незначительным изгибом долины Кара-Арыка впереди отлично просматривается долина реки Коржун. От заброшенной погранзаставы до устья реки Коржун 3 перехода по 40 минут.

Непосредственно напротив устья левый орографический берег Кара-Арыка (по которому мы двигаемся) становится крутым, появляются участки леса. Тропа несколько забирает вверх обходя, крутые сбросы поверху.

Пройдя некоторое время по высокому берегу, спускаемся по ручью к руслу Кара-Арыка. Подходим к реке. Нужно как-то переправляться на противоположный правый берег реки. Обозначенный на старых картах в 5 км ниже по течению мост, как нам объяснили в турклубе г.Текели смыло как минимум лет 10 назад.

Река Кара-Арык в этом месте имеет ширину от 30 до 50 метров. Вода в отличие от Казана прозрачная. Глубина 1 и более метров, скорость течения приличная. Русло представлено многочисленными шиверами и перекатами, короче говоря, отличная река для сплавов 4-5 категории сложности. Сложность добавило то, что в последнее время, уже на протяжении длительного времени, стояла дождливая погода и уровень несколько повысился.

Поднимаемся на несколько сотен метров выше по течению, в поисках более подходящего места для переправы.

Основная сложность – переправить первого. Столяр Николай, имеющий 2 разряд по плаванию, решает переплыть реку. Причём, настойчиво предлагает не дожидаться утра (минимального уровня воды в реке), предпочитая сделать это при солнышке (в обеденные часы температура сегодня около +27-29). Организуем страховку, сопровождаем, одеваем на Колю каску и систему, организуем страховку и сопровождаем. Находим участок, где река после очередного небольшого изгиба несколько разливается, течение не такое быстрое и главное – отсутствуют большие камни в русле.

Примерно 1/3 ширины реки удаётся пройти стоя с альпенштоком (скрывает по пояс) (см фото 40) . Далее сбивает с ног и вплавь. Николай проплывает примерно ещё 1/3, до желанного берега остаётся 5-7 метров, но слишком далеко сносит (ниже по течению опасный участок из камней и перекатов). Вытаскиваем на берег.

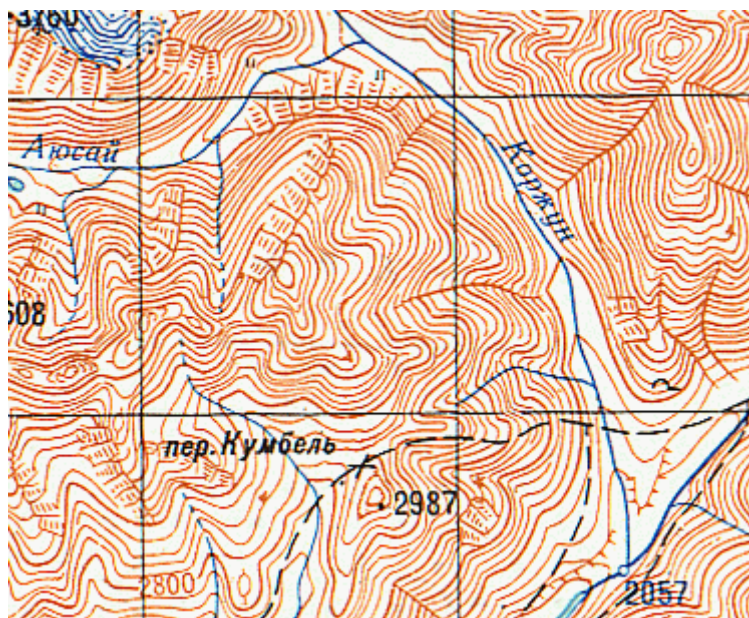
Вторая попытка ещё выше по течению метров на 500. Ширина реки здесь несколько больше, чем в предыдущем месте. Удача - Николай переплывает реку (см фото 41) . Но в этом месте не за что крепить перила. Не теряя веревки, спускаемся ниже по течению реки, где река максимально узка.

Натягиваем навесную переправу (длинна между опорами около 30 метров) (см фото 42) .

Общее время переправы через реку Кара-Арык 3 часа. Проходим метров 500-700 и на хорошей поляне неподалёку от реки Коржун останавливаемся на ночлег. Тут имеются заросли кустарников, а значит, будет костёр.

День 8. устье р. Коржун – р. Аюсай

Выход в 10.00. Начинаем подниматься вверх по реке Коржун. Сначала утопая по пояс в траве несколько км, по широкой плоской долине (ширина 2-3 км) (см фото 43). Затем Коржун обступают хребты, долина сужается. Местами встречаются какие-то едва заметные тропы, но быстро теряются в высокотравье.



За 1 час 45 минут чистого ходового времени от места ночлега (устья р.Коржун) доходим до крупного левого притока реки, обозначенный на карте как ручей №1. Переправляемся по камушкам. Ещё 20 минут и мы возле устья реки Аюсай. Находим более подходящее место для переправы, в 100 метрах выше слияния рек. Тут река разливается на 2 рукава. Первый чуть по меньше. Второй проходим стенкой по 2-4 человека (глубина до 1 метра), скорость течения велика (см фото 44).

Около 1 часа плюхались на отрезке в длинной 1 км при движении вверх по течению реки Аюсай. Тут крутой берег, местами труднопроходимый стланик, густой лес, коряги. Советуем перейти на противоположный берег Аюсая (правый). Мы поняли, это уже поздновато, когда река текла по крутой долине, в невысоком каньоне. Подойти к воде очень сложно, переправиться тем более.

Проходим ещё 40 минут. Проходим мощные конусы выноса лавин, снег не растаял до сих пор. Участки осыпного склона. Далее идти несколько легче, берег становится несколько положе.

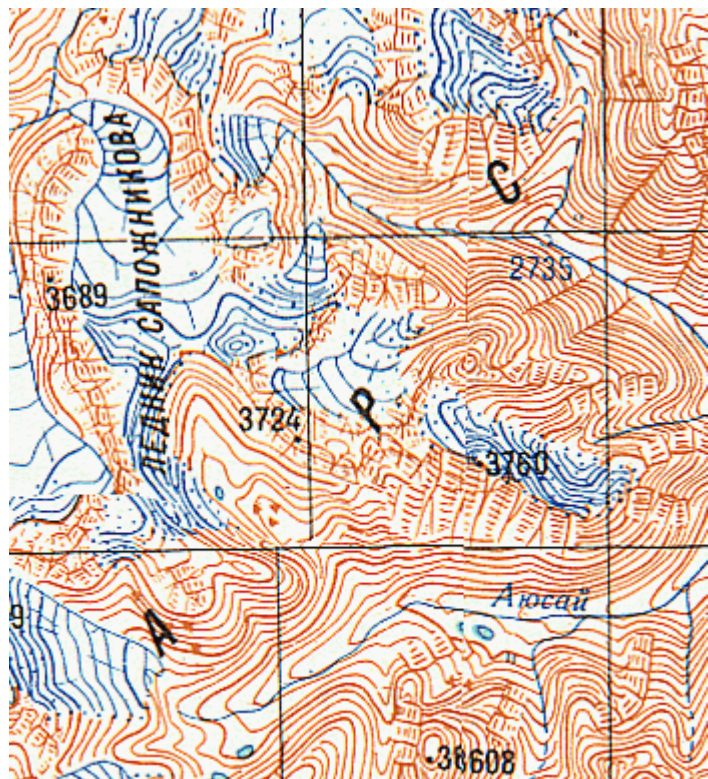
Дойдя до первых полянок, сильно вымотавшись, останавливаемся на ночлег. На последних кустиках готовим пищу.

День 9. р. Аюсай – пер. Сапожников (3610,1Б) – лед. Сапожников – пер. Алма-Ата (3730,1Б)*

Выход в 9.25. Идём по сплошным осыпям вдоль русла реки. Местами заросли стланика. За 50 минут ходового времени доходим до устья ручья, стекающего с перевала Кумбель-Су (на противоположном берегу реки Аюсай). Затем травянистые луга, по которым идётся гораздо приятнее. Впереди шириной 2-3 км травянистая плоская долина. За 45 минут доходим до левого истока реки Аюсай, стекающего с нужного нам перевала Сапожникова.

Не доходя ручья, начинаем набор высоты, срезая образовавшийся угол. Подъём в нижней части по травянистому склону, крутизной 20-25 градусов. Идём серпантинном. Далее выходим к руслу ручья, которое представлено крупным курумом (камни диаметром 1х1м и более). Вода течёт под камнями, лишь местами выходит на поверхность.

Через 65 минут подъёма по крутому руслу ручья, выходим на своеобразный перегиб долины. Небольшой пологий травянистый участок, озеро. Далее 30 минут подъём по крупной, местами «живой», осыпи.



Затем участок пологой морены, камни среднего размера. За 40 минут движения по ней подошли под крутоватые бараньи лбы. Выбираем путь по проще.

Примерно 150 метров набора высоты и мы у начала широкого ледового плато – которое и представляет из себя седловину перевала Сапожникова (3610,1Б) (см фото 45,46) . Тур справа (с восточной стороны) на скалах. Сняли записку туристов из г.Караганды (рук. Козлов,2005). В общей сложности подъём на перевал занял 6ч 15 минут от устья Аюсая (3 часа от устья ручья, стекающего с перевала) чистого ходового времени.

Спуск по довольно пологому леднику Сапажникова. Ледник закрытый, трещин вроде бы нет (см фото 47) . На всякий случай идём в связках. В средней части ледник

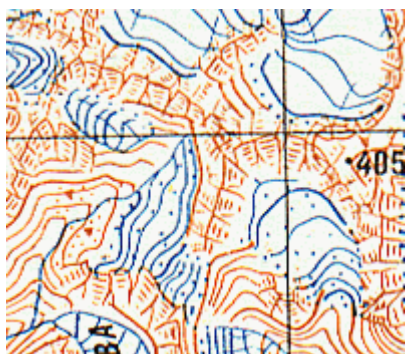
открытый, появляется большое количество трещин.

Не доходя до конца ледника Сапожникова, примерно около 1 км, подошли под перевал Алма-Ата (см фото 48) . Он расположен с права (по ходу) в скальном хребте. Разглядеть его не просто, перевал не выражен, и представляет из себя незначительное понижение в скально-осыпном склоне. Если бы мы не знали, что там есть перевал, сами мы вряд ли бы догадались.

Подъём осложнён тем, что проходит по мелкой лифтующей осыпи. Ноги проваливаются в ней и съезжают. Крутизна 35-45 градусов (см фото 49) . В средней и верхней части подъём проходит по скальному кулуару, шириной 30-40 метров, заполненной мелкой осыпью. Местами камнеопасно. Поднимаемся серпантином. От ледника до седловины перевала 1 час 45 минут изматывающего подъёма (см фото 50).

Седловина перевала Алма-Ата (3730,1Б*) имеет ширину 5-10 метров. Есть тур. Сняли записку туристов из г.Талина (рук. Шуклин, 1993). Спуск крутоват. Время позднее (около 19), поэтому останавливаемся на ночлег на седловине перевала, рядом внушительные скалки, которые защитят в случае появления ветра. С восточного склона имеется снежники (на западном тоже есть небольшие), где мы берем воду (см фото 51) .

День 10. пер. Алма-Ата – истоки р. Коржун – пер. Хитрый (3570,1Б) – лед. Алтынсарина – пер. Аболина (3550,2Б)



Спуск с перевала в обход нависающего снежника (см фото 52,53) . Далее по мелкой осыпи (крутизной около 45 градусов), сброс метров 100-150 и выходим на небольшой ледник. Ледник закрытый, трещин не видно. Проходим по нему метров 300-400. Далее выходим (слева по ходу) на осыпь и по ней обходим скальный отрог слева.

Далее подъём в сторону перевала по осыпному склону, средней крутизны. Примерно через час ходового времени поднялись уже на седловину перевала Хитрый, который так же разглядеть очень не просто. Подъём на седловину по средней осыпи, в верхней части по снежнику. Перевал расположен в том же скальном хребте, что и перевал Алма-Ата. Примерно на 1 км к северу от него.

На седловине перевала имеется тур. Сняли записку туристов из г.Новосибирска (рук.Болбат, 1993г.) (см фото 54).

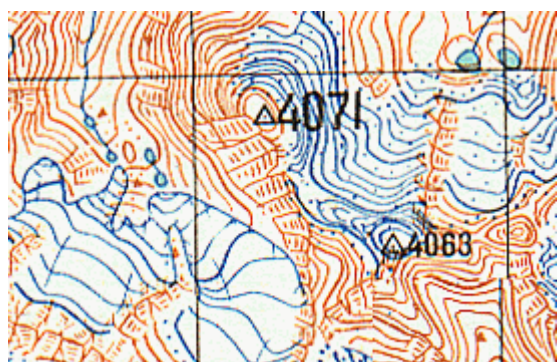
Спуск гораздо круче подъёма (см фото 55) . В верхней части по узкому весьма камнепадоопасному скальному кулуару. На всякий случай, «бросаем» 1 перильную верёвку. Ниже склон несколько выполаживается (45-55 градусов). Скалы отступают, спуск довольно не приятный по крупной и средней осыпи, местами «живой». Перепад от седловины до ледника метров 300, на всём протяжении крутизна не ниже 45 градусов. Спуск занял 1 час ходового времени. Со стороны перевал смотрится внушительно, просто скально-осыпная стена. У небольшого озера встаём на обед.

Перевал Аболина прямо по курсу (напротив нас с севера). Отлично просматривается его южный склон (см фото 56). Пер. Аболина разделяет долины р. Водопадная и Урман-Биен. Экспозиция склонов : северо-восток - юго-запад. Со стороны р. Водопадная перевал скально-осыпной.

Подъём проходил по кулуару крупной осыпи крутизной 30-35 градусов протяженностью до 100м между скальными сбросами. С кулуара по скальным полочкам вышли на 60-метровый участок средней осыпи крутизной до 30 градусов , ведущей непосредственно к седловине . Движение производилось плотной группой , с навешиванием 30 м перил на крутом скальном участке (см фото 57). Седловина перевала узкая, резко обрывающаяся к лед. Аболина. Подъём занял 2 часа . На середине перевала нашли тур, записку туристов из Талды Кургана, совершившей поход 3 к.с. в июле 2005 г.

Выкладываем себе площадку и встаём на ночлег, так как сегодня спуститься уже не успеть (см фото 58).

День 11. пер. Аболина (3550,2Б) – лед. Аболина – пер. Макаревича (3850,2А)



С утра производим разведку спуска с перевала. Имеющийся у нас в описании, оптимальный путь спуска в восточной части седловины, нами не обнаружен. Зато к западу от тура. Находим петлю, и вроде как более подходящее место.

В 8.40 приступаем к спуску. Склон представлен скальными сбросами с участками жесткого фирна, крутизна 60-80 (местами 90) (см фото 61,62) . Веревка №1 – (на петлю) – по кулуару между больших камней, в кошках, так как чередуются участки фирнового склона. Веревка № 2 – (скальный крюк) характер склона тот же (см фото 59) . Имеются хорошие относительно безопасные полочки. Веревка № 3 (скальный крюк) – большой скальный сброс (до 90 градусов), участки жесткого льда. Веревка № 4 - (петля) спускаемся по крутому фирновому склону, временами по сторонам летят камни, становится довольно

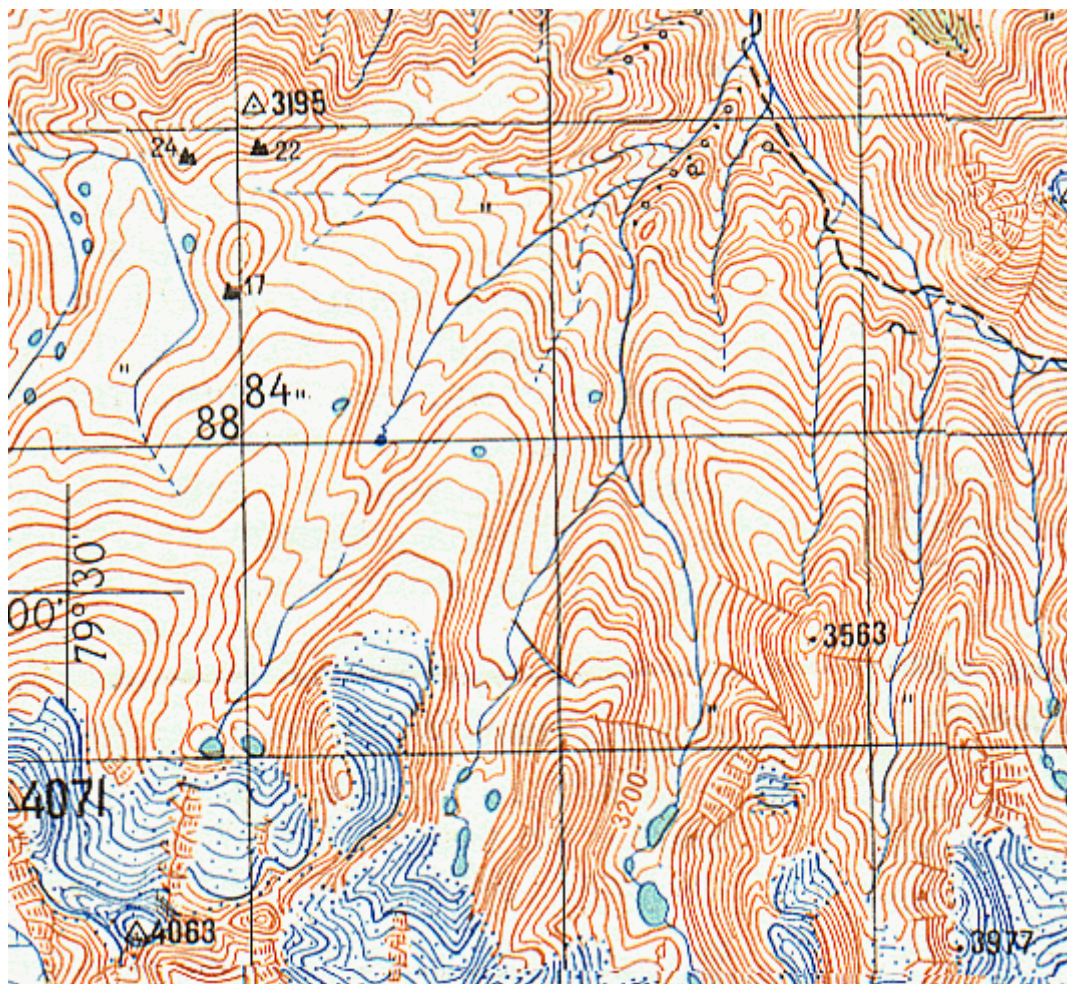
камнеопасно. Веревка № 5 – (ледобур) – спуск по крутому фирно-ледовому склону (крутизна около 60 градусов). Доходим почти до бергшрунда. Веревка № 6 (ледобур) – прохождение бергшрунда (см фото 60). Далее можно спускаться без перильной страховки.

По закрытому леднику двигались в связках, вдоль левого отрога, затем пересекли ледник до боковой морены. В центральной части ледник открыт, но много трещин, забитых снегом. Спуск с перевала и движение по леднику заняло 5 часов 30 минут. Наиболее простой и безопасный путь через ледник проходит вдоль юго-восточной границы лед Аболина. Огибаем отрог и на морене встаём на обед.

Далее по пологому открытому леднику за 45 минут подходим под скально-осыпной хребет, в котором расположен перевал Макаревича (см фото 63). Седловина перевала практически никак не выражена, её непросто заметить. Ситуация осложняется периодически накатывающимися облаками. Перевальный взлёт огромен 500-600 метров осыпи мелкого и среднего размера. На подъём уходит 1 час 50 минут чистого ходового времени. Склон имеет среднюю крутизну 30 градусов. Поднялись несколько западнее седловины, и несколько выше. Седловина перевала Макаревича (3850,2А) широкая, имеются отличные безопасные места для ночлега. Начать спуск в 6 часов вечера не рискуем, поэтому останавливаемся на ночлег (см фото 64,65).

*День 12. пер. Макаревича (3850,2А) – лед. Макаревича –
р. Акбулак – р. Аксу – р. Коксай*

Первые 100 метров спуска в верхней части проходят по средней осыпи, крутизна до 25 градусов. Затем выход на закрытый ледник, по началу достаточно пологий. Затем подходим к ярко выраженному перегибу ледника, склон становится гораздо круче и опаснее (45-50 градусов). Потом довольно широкий берг (ширина 1,5-2 метра) забитый снегом (см фото 66). Вешаем перильную веревку. После берга ледник постепенно выполаживается. В средней части становится открытым.



Далее по леднику, который постепенно поворачивает на лево. За 30 минут доходим до языка, в этом месте ледник становится несколько круче и жестче. Затем (35 минут ходового времени) проходим по левому берегу мимо 3-х небольших озёр, идущих друг за другом. Проходим ручей, стекающий с ледника МПГ. Далее (45 минут ходового времени) долина расширяется, идём по травянистым склонам (см фото 67). Несколько забираем влево. С этого места перевал Макаревича смотрится довольно внушительной ледовой стеной.

Затем переправляемся на противоположный правый берег (воды по колено, скорость течения не велика). Поднимаемся на невысокий травянистый склон правого берега и выходим к соседней небольшой долине ручья, текущего из озера. Начинается дождь. Продолжаем далее траверсировать травянистые отроги в северо-восточном направлении. Вскоре подходим к долине реки Карабулак. Тут сильный сброс (не крутой). Внизу, примерно напротив нас, сливается Карабулак и Кишкине Булак. Спускаемся в северном направлении и выходим к реке Карабулак ниже слияния. По долине травянисто-холмистые склоны.

Не доходя до слияния с рекой Акбулак, река делает резкий сброс, уходит в каньон. Появляется лес. Под проливным дождём останавливаемся на обед.

Затем поднимаемся на правый травянистый берег реки. Стараемся срезать угол слияния рек Акбулак и Аксу. Через 30 минут спускаемся к реке Аксу на 200-300 метров выше слияния. Она представляет из себя мощный и бурный водный поток.

Далее поднимаемся вдоль русла по труднопроходимому высокотравью, местами участки стлаников. Довольно непросто оказалось переправиться через бурную речку Карасай. При ширине 5-7 метров и глубине чуть выше колена, буквально сбивало с ног.

Седловина перевала «Уральских туристов» (именно так мы его назвали) широкая, ледовая. Слева (к востоку) на скалах сложили тур. Оцениваем его как перевал «1Б» (см фото 70).

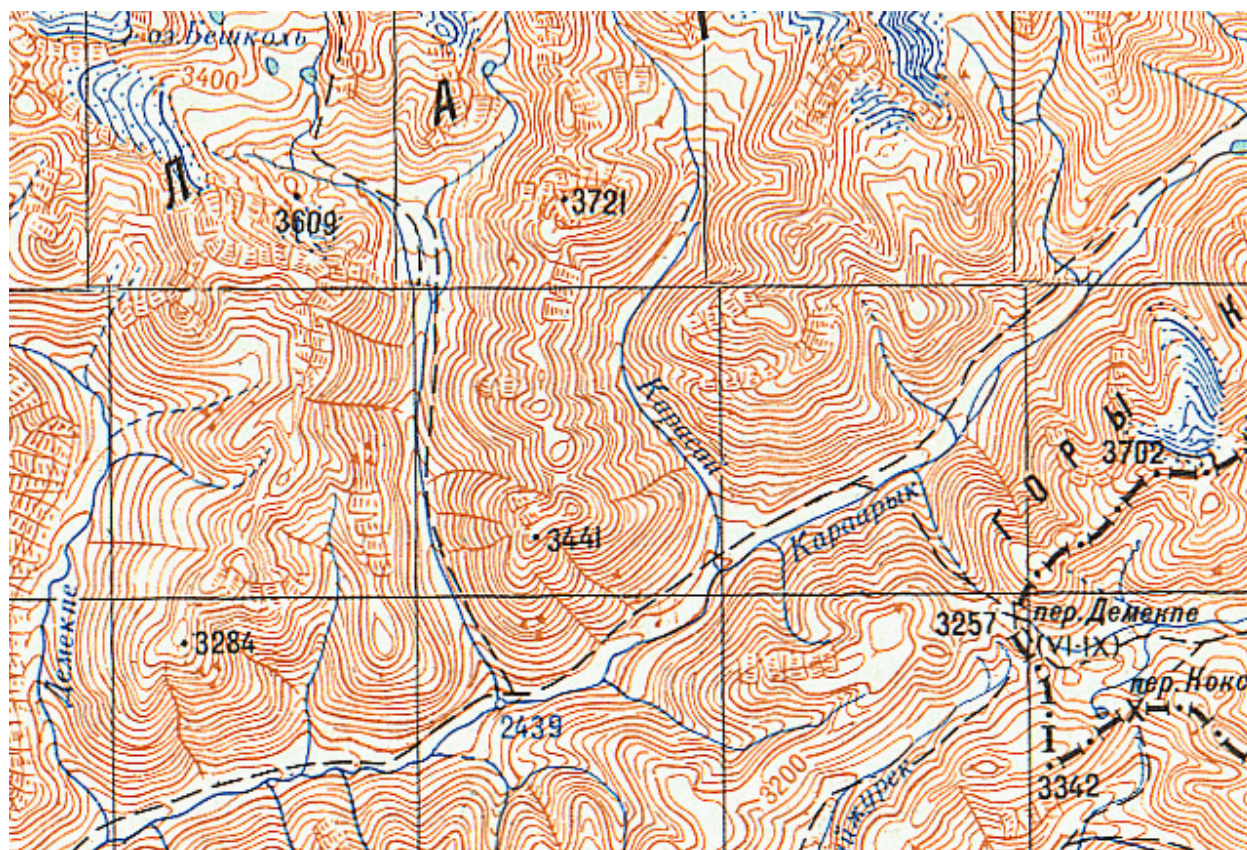
Спуск отлично просматривается и представлен пологим закрытым ледником, вроде бы без трещин (тем не менее, всё равно идём в связках). Затем выходим на морену и по ней спускаемся к довольно большому (длинной около 1 км) озеру. Проходим его по левому берегу.

Затем за 1 час спускаемся до крупного левого притока реки Котурганбулак. Тут главное не попасть в каньон, который имеет место быть у реки. Начинается он постепенно, а выбраться потом сложновато. Лучше заранее держаться от русла на некотором расстоянии. По верху с левого берега идёт довольно хорошо.

Левый приток не такой крупный, легко проходится (воды примерно по колено, течение не сильное). Потом ещё один небольшой. Доходим до первых кустиков и встаём на ночлег.

День 14 каньон (1Б) р. Котурганбулак – р. Кара-Арык – устье р. Демекпе – озеро под пер. Каратор

С утра продолжаем спускаться к широкой долине реки Кара-Арыка, виднеющейся впереди. Русло реки Котурганбулак всё глубже прорезает долину и возле неё появляются высокие берега. Идём по левому берегу реки на расстоянии больше ста метров от воды. Травянистый склон довольно крутой. Ниже по течению он переходит в осыпной. Примерно через 1,5 часа ходового времени берега отступают, и мы выходим к широкой плоской долине Кара-Арыка (см фото 71).



Далее идём вверх по течению реки Кара-Арык, по широкой альпийской долине (см фото 72). Левый (противоположный) берег круче, но там виднеется тропа. Прошли небольшой ручей. Следующи

й довольно большой, поначалу приняли за Демекпе. Вышли на тропу в 100-150 метрах от самой реки.

От реки Котурганбулак до Демекпе 2х40 минут ходового времени. Река Демекпе довольно широкая и полноводная, к тому же глубокая. Возле устья реки Демекпе на противоположном берегу реки Кара-Арык виднеется домик. Долина также довольно Демекпе широкая.

Еще 40 минут вверх по Кара-Арыку. Чувствуется приближение границы – пересекаем забор с колючей проволокой, не доходя примерно 1,5 км до устья реки Карангсай. Следующие 40 минут – по-прежнему широкая альпийская долина. «40» - до устья небольшого ручья. По пути пересекли ещё один старый повалившийся забор из колючей проволоки. «45» - до крупного правого притока, который в самом устье разливается на несколько (5-6) рукавов. Переправляемся через них по камушкам.

За следующий 55-и минутный переход проходи большую нависающую конечную морену с противоположного берега реки Кара-Арык. Далее река уходит в неглубокий скальный каньон. Идём по камушкам вдоль русла реки. В этом месте, некогда бурную реку, Кара-Арык можно перейти по камням не замочив ноги. Далее 50-70-и метровый снежник, полностью перекрывающий реку. Подходим к морене, откуда и вытекает Кара-Арык.

Данная морена подпруживает озеро длинной около 300 метров. Проходим ещё метров 500 и на последней травянистой поляне встаём на ночлег. Можно побегать по склонам и насобирать веток на костёр. Примерно не доходя 1 км до крупного правого истока реки Кара-Арык. Впереди отлично просматривается перевал Каратор.

*День 15. Днёвка на озере в верховьях реки Кара-Арык
(под пер. Каратор)*

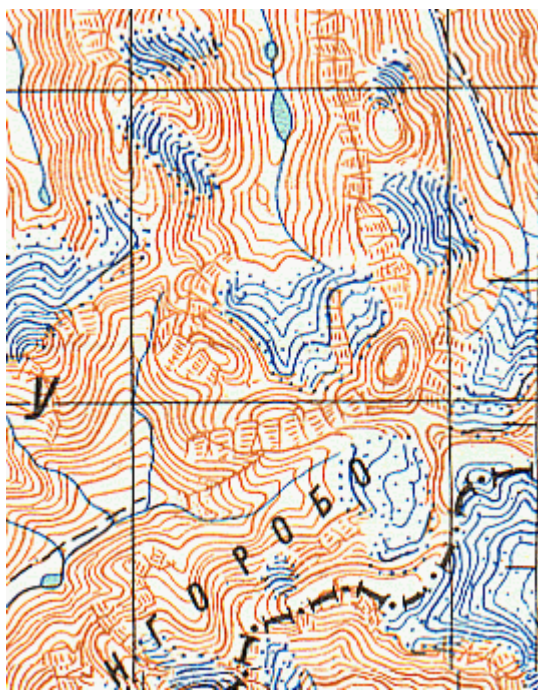
*День 16. верховья р. Кара-Арык - пер. Каратор (3582,1Б) – лед. Булгал – р.
Карасырык – пер. Занавес (3700,2А)*

Выход в 9.00. За озером, разлив реки и морена, заходим на морену и набираем высоту. Идём по левому коридору морены, мимо крупного правого притока. Далее взобрались на ровный участок морены. Впереди виден перевал Каратор. Далее приходится немного спуститься пройти по ровному участку морены и потом взлёт.

Перевальный взлёт представлен мелкой местами подвижной осыпью, крутизна до 20-25 градусов (см фото 73). Седловина довольно большая. Имеется тур. Сняли записку туристов из г. Новосибирска, прошедших не так давно (рук. Борисов А.А.) (см фото 74).

Спускались по крутоватой осыпи 30 градусов (см фото 75). Затем по пологому леднику (открытый, без трещин) до языка. Спустились с него, вода очень мутная. Находим почище и обедаем.

Далее идём по полой морене, по пути пересекаем несколько мутных ручьёв справа по ходу. Далее по ровному дну долины к устью ручья, стекающего с

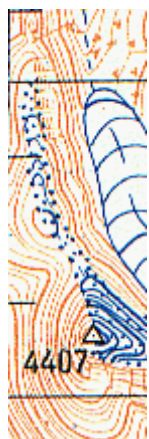


перевала Занавес. От языка ледника Булгал дошли за 55 минут.

Ручей местами протекает в виде водопадов. Можно обойти по склонам. Довольно резкий взлёт. В нижней части травянистый склон, постепенно переходящий в среднюю осыпь. Местами неприятные колючие кустарники, траверсируем склон в северном направлении с набором высоты. Далее подъём по средней осыпи, дошли до крайнего левого ручья. Затем за 30 минут подходим по языку морены почти под скальные сбросы. Проходим небольшой пологий участок, маленькое озерко. Далее справа по ходу языка ледника. По нему за 50 минут выходим на широкое каменистое плато (см фото 76), круто обрывающееся к востоку (см фото 77). Это и есть седловина перевала Занавес. Седловина широкая, поиски тура результатов не дали. Имеются удобные площадки для ночлега. Седловина очень широкая, каменистая, камни щебня до трех метровых. Смотрим (ищем) спуск – найти что то подходящее не просто, все обрывается сильно разрушенными скалами. Решаем вставать на ночевку на седловине, с утра будем делать разведку.

День 17. пер. Занавес (3700,2А) – лед. Колоскова

Провели разведку. Спуск с перевала начали в северной части, чуть выше седловины. Прямо у скал. Первые 20 метров – крутой скально-осыпной склон (крутизна до 70 градусов) (см фото 78). Затем с самостраховкой альпенштоком по 45-градусной мелкой осыпи, примерно около 200 метров. Далее, влево уходит крутой скально-ледовый кулуар, шириной несколько метров. Конца его не видно, но очень круто и камнеопасно. Прямо по курсу скальные обрывы. Уходим влево, на гребень, разделяющий снежный склон (с лева) и скальный (справа). Через несколько десятков метров, гребень круто начинает уходить вниз. Дальше спуск по перильной страховке. В общей сложности вешаем 5 верёвок. Первые 2 верёвки на скальных крюках, по скально-ледовому склону, крутизной 60-70 градусов (см фото 79). Далее по разрушенным крупным скалам. Нижние 100 метров провешиваем на ледобурах по ледовому склону, крутизной 50-60 градусов. Последние метры камнеопасны, то и дело спускаются небольшие камнепады. Максимально быстро проходим этот участок и выходим на осыпной участок.



Далее по средней осыпи, крутизной 25-30 градусов. Проходим метров 200 и выходим на ледник, на поверхности которого много крупных камней. Погода резко испортилась – мокрый снег, облачность, отсутствие видимости. Всё это заставляет нас искать себе место прямо на леднике. Седловина перевала Сцена, которая отлично просматривалась весь день, исчезла из видимости. Ставим палатку, снег идёт весь (см фото 80). К вечеру покров достигает 30 см толщины.

День 18. лед. Колоскова – пер. Сцена (3600,1Б) – лед. Обручева – пер. Галерка (3800,2А)

Выход в 9.00. С утра погода отличная. За 45 минут подходим по пологому закрытому (после вчерашнего снегопада) леднику под перевал Сцена. Местами довольно много трещин, поэтому движение в связках. Набор высоты не велик. За 1 час поднимаемся по осыпи среднего размера на седловину перевала Сцена (3600,1Б) (см

фото 81). Перепад метров 200-300. Подъём осложняется свежавыпавшим снегом. Камни присыпаны снегом, скользко. Склон не крутой – 15-25 градусов.

Седловина перевала узкая, скальная. Имеется тур. Сняли записку туристов из г.Перми (руководитель Белоусов, 2004г). Практически напротив (несколько к северу) расположена седловина перевала Занавес.

Спуск с самостраховкой альпенштоком по осыпи среднего размера, крутизна 35-45 градусов (см фото 82). Выходим на пологий открытый ледник. Спускаемся по центру ледника, местами не широкие трещины. Язык ледника крутизной до 15-25 градусов. Выходим на боковую морену и по ней до конечной морены ледника (65 минут чистого ходового времени от седловины перевала). Далее по осыпям и широкому междуречью за 50 минут до слияния с ручьём Фёдоровича. Обедаем(см фото 83) .



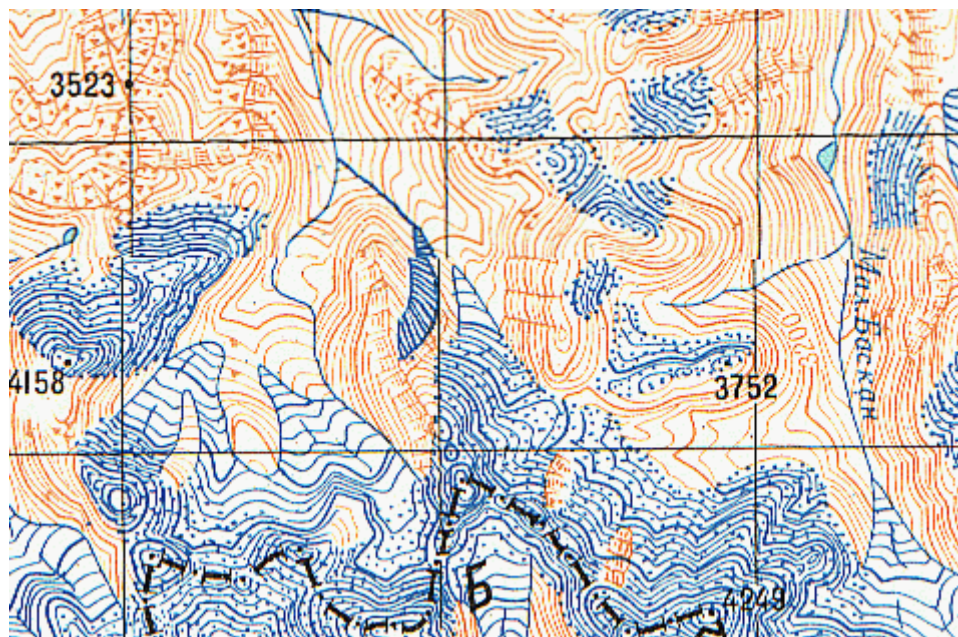
За 30 минут спускаемся до ручья, стекающего с перевала Галерка. Поднимаемся вверх по ручью, крутизна местами 15-20 градусов. Долина представлена в нижней части травянистыми склонами. Начали подъем висячую долину, затем пересекли речку в долине, и, обойдя скалу по среди долины слева поднялись на морену. Долина сделала поворот влево и мы, забравшись на очередную морену, внезапно оказались перед озером. Ледник стекает прямо в озеро, плавают льдины. С ледника в воду водопад.

Обходим слева озеро, выходим на ледник (открытый) и подходим под седловину перевала. Перевальный взлёт представлен крутым ледовым склоном с трещинами. Удобнее и безопаснее подняться левее (метров на 300) по осыпному склону (см фото 84). Крутизна его 35-45 градусов,

местами камнеопасен. За 45 минут выходим на осыпное плато (см фото 85). Размеры его довольно внушительные (несколько сотен метров). На плато останавливаемся на ночлег, имеется вода.

День 19. пер. Галерка (3800,2А) – лед. Гагарина – р. Акчаганак – лед. Шульца – пер. Турист (3617,1Б) – р. Талды

Выход в 8.35. Движемся по широкому гребню в юго-западном направлении. Постепенно ширина его уменьшается до нескольких десятков метров. В южной части плато небольшая каменистая вершина, за которой находится седловина перевала Галерка. Перед вершиной тур, который оставила группа туристов из г.Новосибирска. Это не правильный тур. Лучше спускаться за вершиной (легче!). Переваливаем через вершинку, перепад до 100 метров. Седловина перевала фирно-ледовая, довольно узкая. Оба склона довольно круты (см фото 86). Складываем тур перевала Галерка (1Б,3800) на скалах к северу. От места ночлега (широкого каменистого плато) до седловины 30 минут хода.



Спуск начинаем от тура к северу. По крупной крутой осыпи. Камни диаметров до 1,5-2 метров. Спуск, крутой и какой-то неприятный (см фото 87). В средней части осыпь мельчает и становится положе.

Немного поворачиваем к югу, так как слева крутые сбросы. За 40 минут спускаемся до ледника. По открытому леднику за 35 минут до языка. По пути проходим 2-3 трещины. За 40 минут спускаемся с морены. По "дороге" из камней

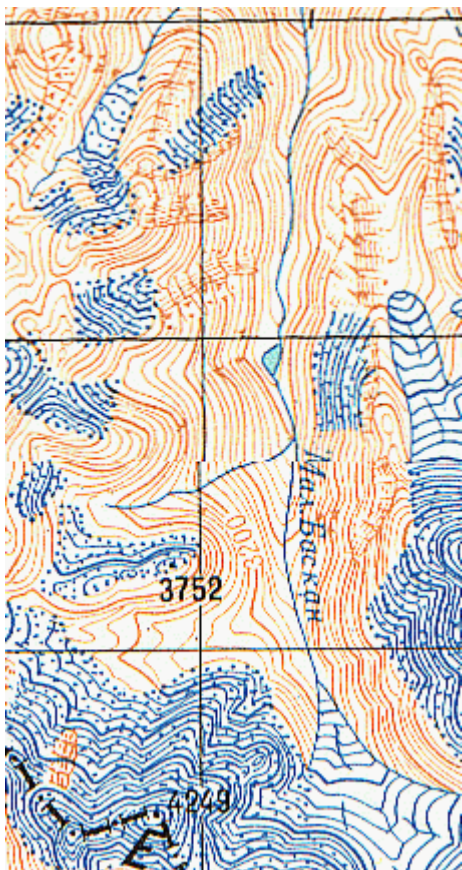
спустились с ледника, затем прошли разливы реки, идти здесь легче - мелкий песок и щебень. Свернули от ручья влево и, спустившись с морены сразу попали на траву, пересекли речку по траве, дошли до скальных сбросов, обошли справа (река слева от сбросов) и вышли к реке. Прошли до правого притока, он течет из ущелья с нашим перевалом Туристов, пересекли речку и по травяным склонам поднялись в висячую долину, перед нами встала крутая морена (40 минут ходового времени от реки).

Прошли немного справа по ранклюфту морены, потом поднялись на нее по старому руслу речки, и по центру ледника подошли под взлет на перевал. Сунулись в одном месте камни съезжают, под ними лед, в другом месте тоже. Отказались от легкого траверса прямо на седловину, пошли по линии падения воды, но небольшим серпантинном, так и поднялись (за 50 минут) (см фото 88,89).

Седловина перевала Турист (3617,1Б) узкая, скально-осыпная. Имеется тур. Сняли записку туристов из г. Новосибирска (рук. Борисов А.А.). Сквозь облачность просматривается вершины Семеново-Тяньшаньского, Джамбула и др (см фото 91).

Спуск по средней осыпи, крутизна 30 градусов (см фото 90). Перепад метров 100-150. По открытому леднику Турист с множеством трещин. За 30 минут доходим до языка ледника. По моренам спустились к р.Талды (1 час 40 минут ходового времени). Река все время оставалась слева, мы шли по центру очень неприятный спуск - огромные валуны. Возможно, легче спускаться по левому краю вдоль речки. В долине р. Талды (кстати воды нет, река течет где-то под камнями) возле устья ручья останавливаемся на ночлег.

День 20. р. Талды – лед. Джамбула (рад) – вниз по течению р.Талды



С утра идёт дождь. Поэтому восхождение на пик Семёнова Тянь-Шаньского откладывается. Около 11 часов дождь прекращается. Кажется, что вот-вот раздует облачность. Быстро собравшись, выходим на штурм. Идем по пересохшим руслам морены, имеющей какой-то тёмный окрас. В верхней части идём по правому берегу мутного потока. За 1 час 20 минут выходим к языку ледника. Снова пошел дождь, цирк ледника затянут облаками, видимости никакой - к огромному сожалению, от восхождения на высшую точку района приходится отказаться. За 50 минут возвращаемся в лагерь (см фото 92). Обедаем.

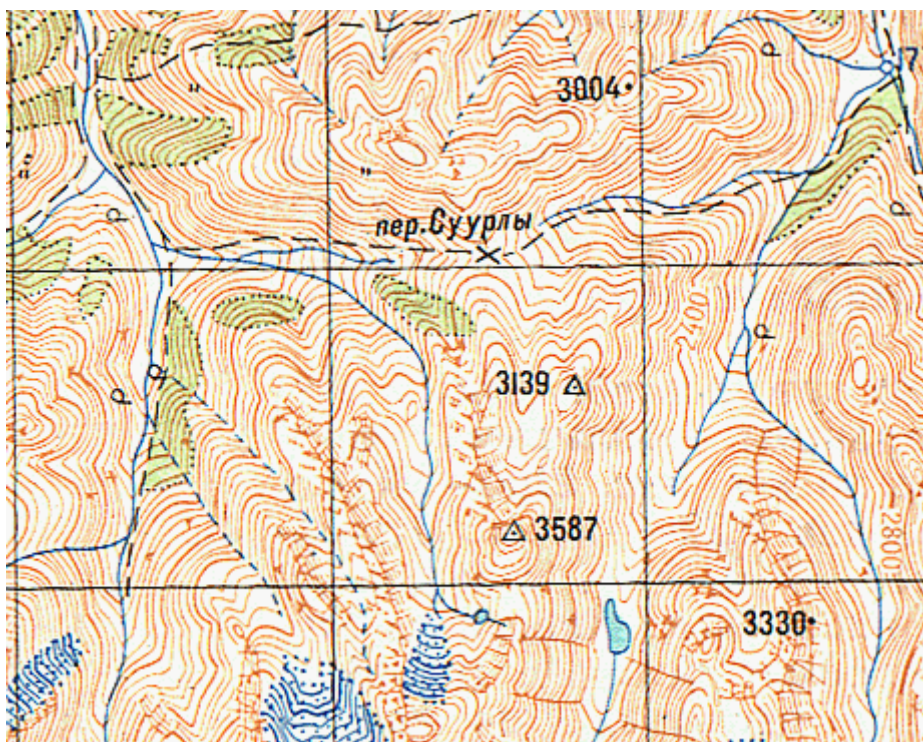
Затем начинаем спускаться вниз по реке Талды. 30 минут – по средней морене до ручья перед озером. 40 минут – по травянистым склонам, местами с осыпью до дальнего края озера (длинной около 500 метров), расположенное напротив очередного левого притока. 40 минут – по ровным альпийским лугам до крупной осыпи, перекрывающей долину поперёк. Спускаемся по ней, выбирая путь в лабиринте 2-3 метровых камней. Доходим до кустарников и останавливаемся на ночлег.

День 21. р. Талды – пер. Барай (2413,н/к) – р. Баскай – р. Уток – р. Караунгур

С утра продолжаем спуск вниз по течению реки Талды. За 30 минут доходим до левого притока - река Арчевая (с ледника Шумского). Далее участки труднопроходимого леса с густым подлеском. Местами идём по тропе, но в высокотравье её несколько раз теряли. Пересекли глубокий «след» старого селя. Участки леса чередуются с лугами (см фото 93) . Примерно за 2 часа ходового времени дошли до реки Кумбасай. Воды по колено, течение не сильное. Поднимаемся на её правый берег, где ещё издали была видна старая грунтовая дорога. Дорога ведёт на перевал, вдоль травянистого отрога. На перевальный взлёт дорога взбирается небольшим серпантином. Перевальная седловина пер. Барай (2413,н/к) - травянистая, подъём от переправы через р.Кумбасай занял 2 часа (см фото 95).

Спуск имеет тот же характер – грунтовая дорога, серпантином извивается по альпийским лугам. К реке Уток обрывается довольно круто. В высокотравье дорога обрывается. По обе стороны от реки Уток густой труднопроходимый лес. С большим трудом пробираемся сквозь бурелом к руслу реки. Река – бурный мощный поток, просто так не переправится. Движемся вдоль русла вниз по течению. Ищем более подходящее место для переправы. Проходим метров 300. В месте, где река несколько сужается, валим сухару, которая полностью перекрывает русло. По ней, придерживаясь за ветви, переправляемся на правый орографический берег реки Утог (см фото 96). Далее по буреломам со средней скоростью 5-10 метров в минуту поднимаемся возвышенный правый берег, где в метрах 50-70 от реки имеется хорошая тропа. По обе стороны от тропы сплошные заросли малины. За 40 минут доходим до реки Караунгур. Река шириной 10-12 метров, глубиной до 70-80 см, течение сильное. Переправляемся на

противоположный правый берег реки стенками по трое. Проходим метров 300 и останавливаемся на ночлег.

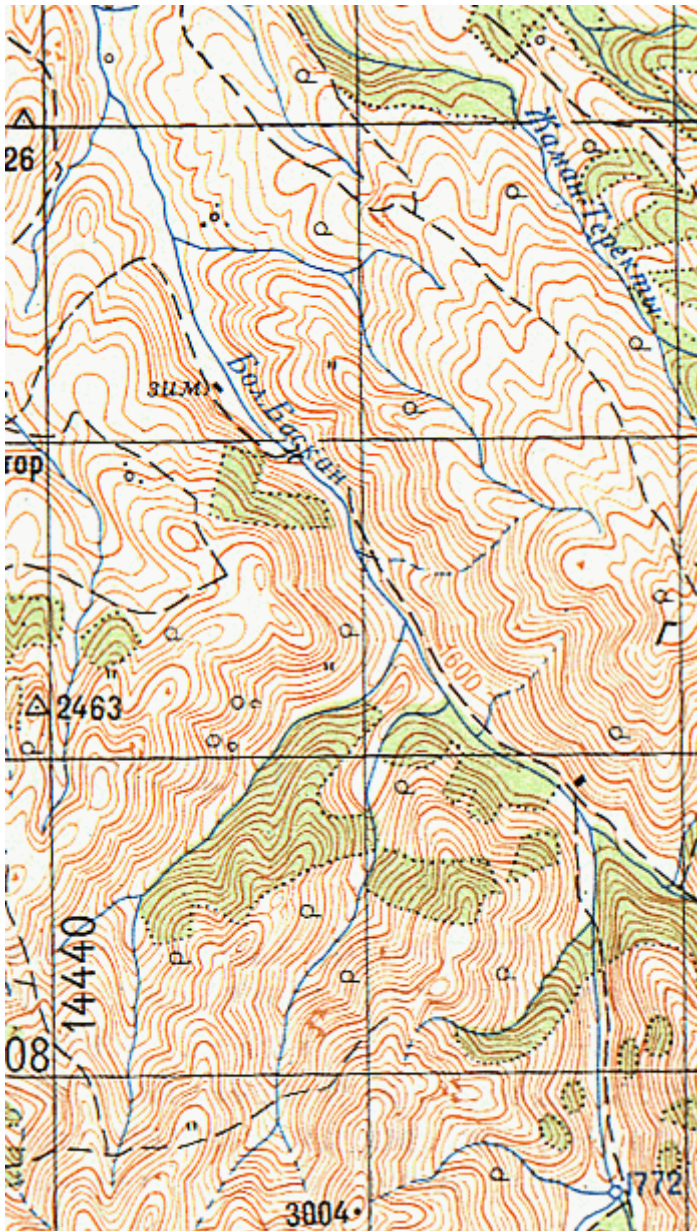


День 22. р. Караунгур – р.Бол. Баскан

С утра и весь день шел дождь, довольно сильно похолодало, в горах выпал снег. Река Караунгур после слияния с р.Уток протекает в каньоне. Каньон довольно узкий 15-25 метров. По обоим берегам скальные стены, и далеко не везде можно найти место, где из него вылезти на гребень. По началу дорога идёт по правому берегу возле скал. Затем она несколько раз бродом проходит через прижимы правого берега. Течение у реки очень сильное, местами приходится идти в воде по пояс. По берегам скалы, которые не оставляют других вариантов.

Затем дорога бродом уходит на противоположный берег. Река не широкая, но мощная и бурная (возможно ещё и потому, что последние дни идут дожди). Находим место, где река разливается на 2 рукава. Первый рукав перешли стенкой (всей группой), второй не смогли. Под проливным дождём, заниматься навесной переправой не было ни какого желания, поэтому решили пройти ещё правым берегом. Тем более что по началу была видна едва заметная тропинка.

Позже мы пожалели о том, что не переправились здесь. Далее это сделать будет ещё сложнее (причем в разы). А двигаться по правому берегу р. Караунгур, а затем по Большому Баскану значительно сложнее.



Каньон представлен скальными склонами, высотой свыше сотни метров, заросший древесной и кустарниковой растительностью. Местами пробираться по буреломам особенно сложно, местами приходилось идти по воде, иногда по крутому берегу (а ниже грохот воды). Ситуацию усугубляла погода, не прекращающимся проливным дождём. Примерно за 1 км до реки Большой Баскан скалы по берегам отступают. Выходим серпантином на крутой правый берег. Проходим несколько сотен метров по гребню и выходим к долине реки Большой Баскан. Спуск по крутому сбросу и мы возле устья Караунгура. От устья реки Уток на прохождение каньона ушло 3,5 часа ходового времени и много сил. На слиянии рек находится пограничный пост. В нем на удивление ни кого нет. Видно, что его забросили не так давно.

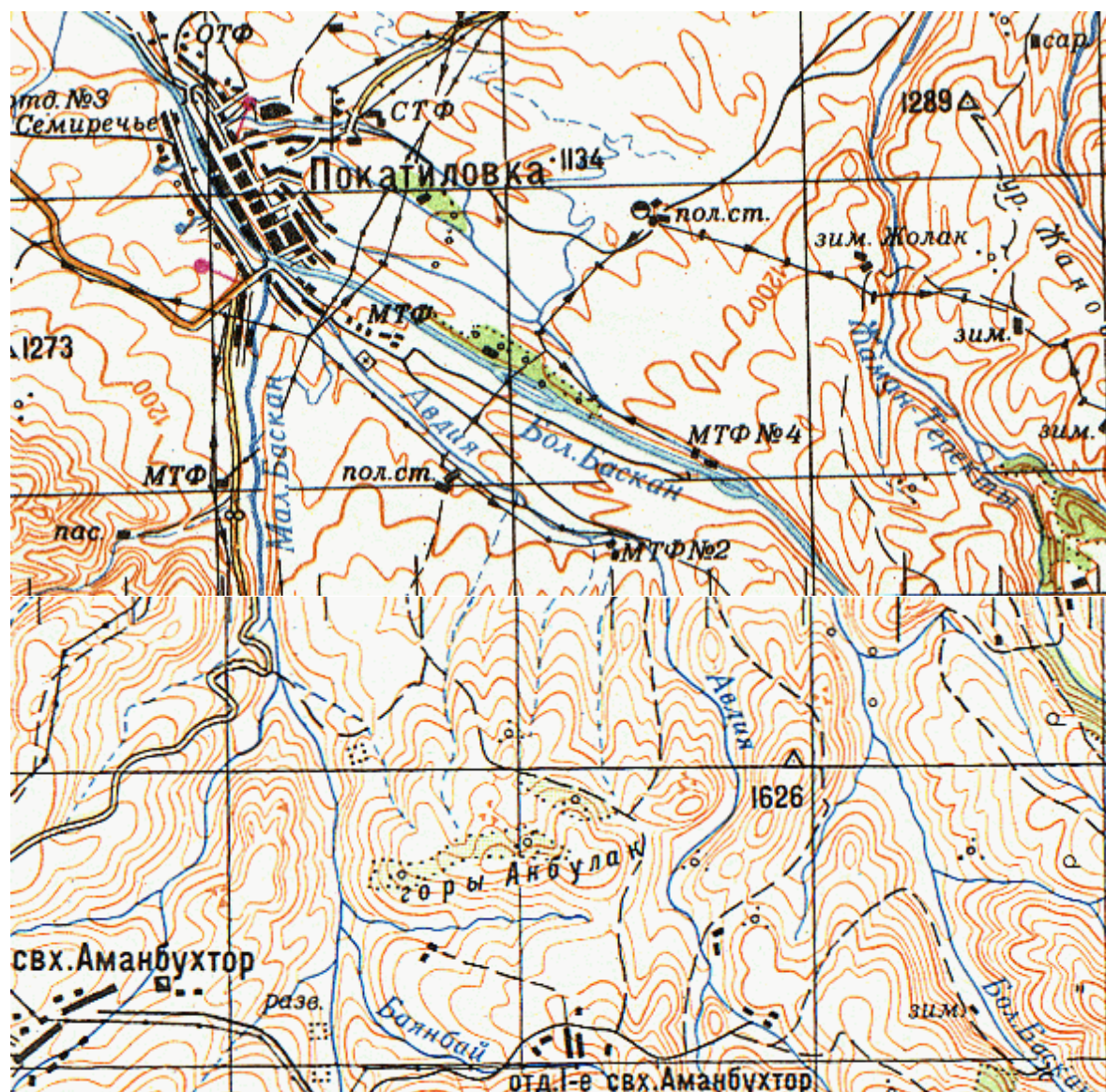
Стенкой переходим через реку Большой Баскан (воды по пояс, течение сильное, ширина 8-10 метров). По её правому берегу идёт вниз по течению хорошая грунтовая дорога. По дороге после каньона идётся очень легко и быстро. Примерно через 1,5 часа доходим до моста через реку Большой Баскан. Вернее моста никакого нет, но видно, что он тут был и дорога далее идёт по левому берегу.

Переправиться можно только по навесной переправе, но переправить через мощный горный поток первого участника не так просто.

Решаем продолжить движение по правому берегу реки, которая, так или иначе выведет нас к посёлку Покатиловка. Двигаться пришлось по густым зарослям малины, крапивы, разных кустарников и пр. Скорость передвижения очень не большая. Через 2 ходовых часа дошли до небольшого правого притока. Далее появляется едва заметная, а потом всё лучше и лучше тропа. Пройдя по ней 4-5 км, в прибрежных кустах останавливаемся на ночлег.

День 23. р.Бол. Баскан – пос. Покатиловка

Далее по берегам луговая растительность, горные хребты отступают берега холмистые (см фото 97). Склоны вытоптаны коровами. Идём по тропе на расстоянии 100-150 метров от реки. Вскоре впереди показываются первые строения - ферма. До неё ещё несколько км по покосам. Выходим на грунтовую дорогу и по ней подходим к ферме. От неё 5 км до поселка. Почти бегом бежим туда, последние 2 км подъезжаем на тракторе (см фото 98).



Потенциально опасные участки маршрута и обеспечение безопасности на маршруте.

! Пожалуй, наибольшую опасность при прохождении маршрута для нас представляли камнепады. В этом отношении больше всего запомнились: пер. Таврида, пер. Ахтаир, пер. Алма-Ата, пер. Хитрый, пер. Аболина, пер. Занавес. На этих участках маршрута угроза камнепада особенно велика, чему мы даже были свидетелями. Лучше проходить эти локальные препятствия как можно раньше с утра. Но это не всегда удается из-за значительных перепадов высот, длительных подходов, жестких временных ограничений. Поэтому можно посоветовать лишь одно - всегда находиться в касках, быть внимательнее (возможно использования наблюдающего), стараться не задерживаться в наиболее опасных местах (узкие кулуары и др.).

! Срыв на крутом склоне – одна из главных угроз нормального прохождения маршрута. Джунгарский Алатау – район с резким альпийским рельефом и, как следствие, крутых участков очень и очень много (все и не перечислить). Поэтому особое внимание в походе было уделено страховке. Использовались её разные виды: самостраховка альпенштоком (на осыпных склонах крутизной до 35-45 градусов), самостраховка ледорубом (на фирно-ледовых склонах крутизной до 35-45 градусов), перильная страховка (на склонах 45 и более градусов; в сумме было провешано 650 метров), движение в связках (на фирно-ледовых склонах крутизной до 45 градусов). Кроме того, на всякий случай, у группы имелась достаточно грамотно подобранная аптечка и у каждого участника индивидуальный перевязочный материал. Некоторые участники группы участвовали в различных соревнованиях (прежде всего туристическое многоборье (2 участников имеют звание КМС)), где отрабатывались различные аварийные ситуации, возможные в походе (в том числе с транспортировкой пострадавшего).

! Трещины на ледниках представляют серьёзную опасность в следующих местах: лед. Алтынмуз, спуск с пер. Каскадный, бергшруд пер. Макаревича, бергшруд пер. Уральских туристов. На этих участках активно использовался весь имеющийся у нас набор ледового снаряжения (ледобуры, ледорубы, перильная страховка, кошки и др.)

! Переправы через горные реки стали довольно серьёзной проблемой на маршруте. Джунгарский Алатау – район с огромным количеством бурных горных рек. Наибольшую сложность представляли переправы через: Кара-Арык, Коржун, Коксай, Демекпе, Уток, Карангур, Большой Баскан. Навыки наведения навесной переправы, и хождение стенкой - являются очень нужными при путешествии по Джунгарскому Алатау.

Краткое описание района

Джунгарский Алатау в пределах бывшего СССР- это горная система в юго-восточной части Казахстана, простирающаяся с запада- юго-запада на восток- северо-восток почти на 40 км вдоль границы с Китаем. Продольные долины рек Коксу на западе и Боротала на востоке делят Джунгарский Алатау на два крупных хребта, идущих параллельно друг другу: Северный Центральный хребет (СЦХ) и Южный Центральный хребет (ЮЦХ).

Общая протяженность СЦХ с запада на восток составляет около 250 км. В западной части СЦХ ограничен отрогом, отделяющим правую составляющую реки Мисбулак от левой, с востока- Джунгарскими воротами- тектоническим разломом, отделяющим горы Джунгарского Алатау от хребта Майли. Среди северных отрогов СЦХ следует выделить Айдаусайский, Аксуйский и Саркандский отроги. В центральной части СЦХ на юг вдоль границы с Китаем отходит Коксу-Бороталинская перемычка, связывающая СЦХ и ЮЦХ. На западе через Коржун-Коринскую перемычку СЦХ стыкуется с хребтом Каратау, имеющем самостоятельное значение. Последний тянется параллельно СЦХ почти почти 50 км, достигая максимальной высоты (3902 м) в верховьях ледника Безсонова. Средняя высота гор осевой части СЦХ равна примерно 4000 м. Седловины главного хребта лежат ниже соседних вершин всего на 200-300 м. Высочайшая вершина СЦХ, как и всего Джунгарского Алатау,- пик Семенова Тянь-Шаньского- 4662 м (по последним уточненным данным), самая низкая- седловина Талды (3504 м).

Снеговая линия гор, примыкающих к СЦХ и хребта Каратау, расположена на высоте 3400-3800 м и зависит от экспозиции склона. Один из значительных районов оледенения находится в верховьях реки Коры. Здесь расположены крупные ледники: Тронова, Безсонова, Каратальский, Сапожникова. Среди многочисленных ледников северных склонов СЦХ особенно выделим самый длинный ледник Джунгарского Алатау- ледник Абая длиной около 10,9 км, а также ледники Джамбула, Берга и Аболина. Преобладающий тип ледников- долинный и каровые. Иногда встречаются висячие ледники и ледники плоских вершин.

Общая протяженность ЮЦХ немногим превышает 100 км. В западной части ЮЦХ ограничен рекой Коксу и носит название хребта Токсанбай. Протягиваясь далее на восток- северо-восток, ЮЦХ за Коксу-Бороталинской перемычкой приобретает название хребет Беджинтау.

Средняя высота гор осевой части ЮЦХ- 3770 м. Высочайшая вершина хребта Токсанбай- пик 4030 в верховьях реки Улькенисы, а хребта Беджинтау в пределах бывшего СССР- пик 4126,5 в верховьях реки Джланды. Отроги северных склонов ЮЦХ коротки, не превышают 10 км. Южные отроги ЮЦХ значительно длиннее (до 30 км), разделяют крупные притоки реки Или- Борохудзир, Усек, Бурхан, Тышкан, Чижин- и имеют подчас самостоятельное значение. Вершины в этих отрогах нередко превышают 4200-4300 м.

Наивысшая точка ЮЦХ- пик Панфилова (Ормекши)- 4359,8 м, расположен в хребте Тышкантау, почти симметрично расходящимся на запад и восток от Хоргосского отрога. Этот хребет тянется на протяжении 40 км строго в широтном направлении от места слияния Большого и Среднего Усеков, ограничиваясь на востоке рекой Хоргос.

Для ЮЦХ характерны три типа рельефа высокогорья: первый- высокогорный крутосклонный сильнорасчлененный рельеф со следами ледниковой обработки

(наиболее приподнятая часть хребтов Тышкантау, Беджинтау и Карасуйского отрога); второй- высокогорный крутосклонный сильнорасчлененный рельеф (южные склоны Карасуйского отрога и хребта Беджинтау, отрога Кокжота); третий- высокогорный слаборасчлененный рельеф (Кичик-Казанский ортог, отроги в западной части ЮЦХ). Район ЮЦХ имеет достаточно большое оледенение. При этом в приводораздельной части хребтов нередко ледники протяженностью до 3,5 км. Самый крупный ледник района- ледник Воейкова- расположен в верховьях реки Чижина. Длина его 8,6 км, он является одновременно самым крупным ледником южных склонов всего Джунгарского Алатау. Ледники южных склонов ЮЦХ в основном карового типа, иногда встречаются висячие ледники. Ледники северных склонов долинного и карового типов. Джунгарский Алатау- своеобразная в климатическом отношении страна. Она как бы является барьером, разделяющим географические ландшафты. На северных склонах наблюдаются достаточно выраженный алтайский климат. Южным склонам свойственен Тяньшаньский климат, близкий климату Заилийского Алатау, Киргизского и Таласского хребтов.

Климат Джунгарского Алатау в целом резко континентальный, горный и для разных частей района различный. Так, верховья рек Кору и Кара-арыка и долина реки Казан отличаются сравнительно низкой и резкоменяющейся температурой воздуха. На южных склонах ЮЦХ теплее, а на северных склонах ЮЦХ погода более стабильна.

Самым теплым временем года в Джунгарском Алатау является вторая половина июля- начало августа. Основная масса осадков приходится на май и конец августа. Преобладающее направление ветров- западное и южное, они отличаются незначительными скоростями, редко превышающими 7 м/с. Растительность и животный мир Джунгарского Алатау разнообразны и зависят от рельефа, климата, гидрографической сети, абсолютной высоты и т.д. В высокогорье преобладает травянистая растительность, растет большое количество цветов самых ярких окрасок. Широко распространены лекарственные растения: золотой корень, эфедра, ятрышник (пиава) и др. В среднегорье повсеместно растут Тянь-шаньская ель, пихта, карагач, береза, шиповник, барбарис, малина, арча. В березовых рощах Кара-арыка и его притоков немало грибов.

Наиболее освоенными туристами районами Джунгарского Алатау является западная часть СЦХ и хребет Каратау. Здесь можно проложить горные маршруты 1-4 категорий сложности. Перспективной с точки зрения дальнейшего освоения является центральная часть СЦХ от Биенского до Аксуйского отрогов. До сих пор недостаточно исследованы ЮЦХ и хребет Тышкантау с прилегающими к ним отрогами. В указанных районах имеется множество перевалов от 1А до 2Б категорий трудности.

Перечень наиболее интересных объектов на маршруте

Маршрут включал в себя большое количество локальных препятствий, прежде всего перевалов. Каждый перевал представлял из себя прекрасную обзорную точку, с которой открывались прекрасные виды гор Джунгарского Алатау. Тем не менее, из всех 21 перевала на которых нам довелось побывать, хотелось бы особо отметить следующие: перевалы цирка ледника Алтынмуз (Алтынмуз Восточный, Западный, пер. Весёлый), пер. Аболина, пер. Макаревича, Уральских туристов (п/п), пер. Каратор, пер. Турист.

Большое впечатление на нас произвело особенности оледенения гор Джунгарского Алатау. Мощные изломанные ледники, с огромными ледопадами, гигантскими трещинами – Алтынмуз, Гляциологов, Аболина – самые крупные из них. Запомнилась сложностью своего прохождения и каким-то особенным великолепием конечная морена ледника Джамбула.

После довольно длительного нахождения в высокогорной зоне, очень приятно пройти по широким и довольно протяженным долинам крупных рек Казан, Кара-Арык, Аксу, Талды, которые поражают обилием разнообразной растительности.

Благодаря сочетанию разных компонентов природы (горный рельеф, реки, обилие растительности) ландшафт очень привлекателен с эстетической точки зрения, характеризуется большим колористическим разнообразием пейзажа.

Одна из главных изюминок района – обилие ягод. Такое количество малины, земляники и клубники мы раньше не видели. Клубничные поля по долине Кара-Арака в районе устья Коржуна тянутся сотнями метров. А заросли малины выше устья Казана невозможно пройти без, хотя бы получасовой, остановки. Довольно часто грибы являлись существенной добавкой к рациону.

Данный район из-за своей малой хозяйственной и туристской освоенности имеет очень богатый и непуганый животный мир. Можно долго перечислять виды животных обитающих здесь, но своими глазами мы видели косулю, рысь, сусликов, гигантские орлы, соколы и всякую «мелочь».

Дополнительные сведения о походе

1. Список снаряжения (общественное и личное)

Перечень группового снаряжения

1	Палатка	1 шт	4,4 кг
2	Топор	1 шт	1 кг
3	Котлы	2 шт	1,6 кг
4	Поварёшка	1 шт	0,1 кг
5	Ремонтный набор	1 шт	0,5 кг
6	Аптечка	1 шт	1,5 кг
7	Фотоаппарат	3 шт	1 кг
8	Видеокамера	1 шт	2 кг
9	Газ. горелка	2 шт	0,7 кг
10	Газ. баллон	7 шт (450г)	3,3 кг
11	Бензин		1,8 кг
12	Спальники (сшитые по 2)	4 шт	6 кг
13	Защита на котлы	2 шт	0,2 кг
14	Будильник	1 шт	0,1 кг
15	Мешки под закладку	2 шт	0,2 кг
16	Отработка (обработка закладки)		0,5 кг

Итого: 24,9 кг

Специальное снаряжение

1	Веревка (10 мм; 40 метров)	2 шт	6,2 кг
2	Веревка (8 мм; 50 метров)	1 шт	2 кг
3	Скальные крючья (разные)	компл	1,5 кг
4	Ледобуры	3 шт	0,5 кг
5	Карабины	6 шт	1,2 кг

Итого: 11,4 кг

Итого общий вес группового снаряжения 36,3 кг

Перечень личного снаряжения

1.2 Список личного снаряжения

1	Система	1 шт	1 кг
2	Карабин	3 шт	0,7 кг
3	Восьмерка	1 шт	0,2 кг
4	Жумар	1 шт	0,3 кг
5	Рукавицы	1 пара	0,2 кг
6	Ледоруб	1 шт	1,5 кг
7	Солнцеза- щитные очки	1 шт	0,2 кг
8	Каска	1 шт	0,5 кг
9	Кошки	1 пара	1,5 кг
10	Альпеншток	1 шт	1 кг
11	Фонарик	1 шт	0,2 кг

Итого общий вес личного снаряжения 7,3 кг

2. Питание в походе

Раскладка на группу туристов (6 человек) условно делится на 3 части
с постепенным нарастанием рациона.

		1	2	3	4	5	6	7	8	9	10	11	12	13	14	15	16	17	18	19	20	21	22	23	Итого
Завтрак	Геркулес	360			360			360			420			420			480			480			480		3360
	Манка		360			360			420			420			420			480			480			480	3420
	Пшено			360			360			420			420			420			480			480			2940
	Изюм	120	120	120	120	120	120	120	150	150	150	150	150	150	150	150	180	180	180	180	180	180	180	180	3480
	Сахар	60	60	60	60	60	60	60	90	90	90	90	90	90	90	90	120	120	120	120	120	120	120	120	2100
	Сух.мол.	60	60	60	60	60	60	60	90	90	90	90	90	90	90	90	120	120	120	120	120	120	120	120	2100
Обед	Суп.пак.	180	180		180	180		180	180		180	180		180	180		180	180		180	180		180	180	2880
	Вермишель	200	200		200	200		200	200		200	200		200	200		200	200		200	200		200	200	3200
	Мясо (суш)	150	150		150	150		150	200		200	200		200	200		250	250		250	250		250	250	3250
	Лапша БП			600						720						720							800		2840
	Консерва			26			26			26			26			26			26			26			14 б
	Пюре						600						660						720						1980
	Курага	120	120	120	120	120	120	120	150	150	150	150	150	150	150	150	180	180	180	180	180	180	180	180	3480
	Арахис	120	120	120	120	120	120	120	150	150	150	150	150	150	150	150	180	180	180	180	180	180	180	180	3480
	Шоколад	120	120	120	120	120	120	120	150	150	150	150	150	150	150	150	180	180	180	180	180	180	180	180	3480
Ужин	Греча	480				480				540				540				600				600			3240
	Макароны		540				540				600				600				660				660		3600
	Рис			480				480				540				540				600				600	3240
	Вермишель				540				600				600				660				660				3060
	Мясо (суш)	150	150	150	150	150	150	150	200	200	200	200	200	200	200	200	250	250	250	250	250	250	250	250	4650
	Колбаса	150	150	150	150	150	150	150	200	200	200	200	200	200	200	200	250	250	250	250	250	250	250	250	4650
	Соль	43	43	43	43	43	43	43	43	43	43	43	43	43	43	43	43	43	43	43	43	43	43	43	1000
	Конфеты	50	50	50	50	50	50	50	70	70	70	70	70	70	70	70	90	90	90	90	90	90	90	90	1720
	Специи	25	25	25	25	25	25	25	25	25	25	25	25	25	25	25	25	25	25	25	25	25	25	25	575
	Спирт	20	20	20	20	20	20	20	30	30	30	30	30	30	30	30	40	40	40	40	40	40	40	40	700
	Сушки	150	150	150	150	150	150	150	200	200	200	200	200	200	200	200	250	250	250	250	250	250	250	250	4650
	Рацион на группу		2560	2620	2990	2620	2560	3090	2560	3150	3690	3150	3090	3750	3090	3150	3690	3720	3660	4150	3660	3720	4210	3720	3660
На 1 одного человека		426	436	498	436	426	515	426	525	615	525	515	625	515	525	615	613	603	691	603	613	701	613	603	12710

3. Ремонтный набор

1	Нитки (капроновые)	моток
2	Иголки	набор
3	Заплаты	разные
4	Клей	2 тюбика
5	Фурнитура	набор
6	Наперсток	2
7	Стропа	1,5 м.
8	Капроновый шнур	10 м
9	Скотч	2
10	Изолента	2
11	Проволока (мед)	моток
12	Плоскогубцы	1
13	Напильник (надфиль)	1
14	Ножницы	1
15	Шило	1
16	Наждачная бумага	немного

Общий вес 0,5 кг

4. Аптечка

1.Лейкопластырь стерильный	10 шт
2.Лейкопластырь рулонный	2 рул
3.Бинт стерильный	5 рул
4.Вата	1 пч
5.Зеленка	1 шт
6.Перекись водорода	40 мл
7.Новокаин	6 амп
8.Стрептоцит	10 табл
9.Анальгин	5 амп
10.Анальгин	20 табл
11.Ацетилсалициловая кислота	20 табл
12.Тавегил	10 табл
13.Тетрациклин	10 табл
14.Бромгексин	30 табл
15.Нафтизин	1 шт
16.Супрастин	10 табл
17.Кетафен	10 табл
18.Темпалгин	10 табл
19.Валидол	10 табл
20.Но-шпа	10 табл
21.Гастрофарм	6 табл
22.Бисептол	20 табл
23.Фестал	10 табл
24.Мукалтин	20 табл
25.Уголь активированный	30 табл
26.Фкрвекс UPSA	5 пач
27.Раствор аммиака	3 амп
28.Преднизалон	1 шт
29.Детский крем	1 шт
30.Крем спасатель	1 шт
31.Гель диклоран	1 шт
32.Мазь Вишневского	1 шт
33.Шприцы	5 шт
34.Пинцет	1 шт
35.Термометр	1 шт
36.Кислота аскорбиновая	15 пач

Общий вес 1,5 кг

Весовые характеристики

На выходе на маршрут

Наименование груза	Нагрузка на 1 участника		Всего, кг
	мужчину	женщину	
Продукты	12,75	12,75	76,5
Личные вещи	5	6	31
Снаряжение	7,2	-	36,3
Личное снаряжение	7,3	7,3	43,8
Итого	33,2	26	187,6

День 1 – 5 (кольцевая часть маршрута)

Наименование груза	Нагрузка на 1 участника		Всего, кг
	мужчину	женщину	
Продукты	2,2	2,2	13,350
Личные вещи	3	4	19
Снаряжение	6,3	-	31,8
Личное снаряжение	7,3	7,3	43,8
Итого	18,8	13,5	108

День 7 – 23 (на выходе)

Наименование груза	Нагрузка на 1 участника		Всего, кг
	мужчину	женщину	
Продукты	9,9	9,9	59,5
Личные вещи	5	6	31
Снаряжение	7	-	35
Личное снаряжение	7,3	7,3	43,8
Итого max=7 день	29,2	23,2	169,3
min=23 день	19	12,3	107,3

Смета расходов

Наименование расходов	На 1 человека	На группу (6 человек)
Поезд Свердловск - Новосибирск	785	4710
Поезд Новосибирск – Уш-Тобе	880 (+100 бронь)	5880
Питание в поезде	150	900
Продукты на поход	1060	6360
Фото, видео	45	350
Заправка газа	80	480
Аптека, рем. набор	100	600
Автобус Уш-Тобе - Текели	80	480
Регистрация в республике Казахстан	250	1500
Проживание в г.Текели (3 дня)	400	2400
Пропуск в погранзону	450 (15\$)	2700
Почтовые расходы	45	270
Заброска на автомашине ГАЗ-66 Текели – устье реки Казан	1110	6670 (230\$)
Такси пос. Покатиловка - г. Сарканд	100	600
Автобус г. Сарканд – г. Алматы	250	1500
Проживание в Алмате (2 дня)	400	2400
Поезд Алматы - Екатеринбург	1300	7800
Питание в поезде	200	1200
Итого	7785	46710

Следует отметить, что «рубль» не очень популярен в юго-восточном Казахстане. Лучше заранее позаботиться о его выменивании на местную валюту, так как сделать это на месте бывает не просто. Во-первых, прослеживается прямая зависимость - чем ближе к России, тем выше курс (до 5 тенге за рубль в Северном Казахстане), во-вторых, в тех не многочисленных банках, что есть в г.Текели курс крайне не выгоден (4,2) – поэтому приходилось искать «частников» (с курсом 4,6). Разница в 18 % довольно существенна.

Примерный курс в банках Алматы (лето 2005) - 1 рубль = 4,6 тенге

Оценка категории сложности похода

Оценку категории сложности похода производим в последовательности, согласно «методике категорирования пешеходного маршрута» («Русский турист»; выпуск седьмой; Москва 2001г.)

1. Общая протяженность маршрута – 303 км (посчитано с коэффициентом 1,2). Продолжительность похода – 23 ходовых дня (с 2-мя днёвками).

2. Перечень всех локальных препятствий (ЛП тах). Определяем максимальное количество баллов, которые набрал бы маршрут, если бы все ЛП шли в зачет.

Переправы	н/к	пр. приток р.Юйтас	0,5
		ручей в цирке пер. Карабулак	0,5
		р. Минбулак -2	0,5
		р. Минбулак - 1	0,5
		р. Карагайлы Нижняя	0,5
		р. Кичкинебулак	0,5
		р. Акбулак	0,5
		р. Кишкинебулак	0,5
		лев. пр. р. Котурганбулак	0,5
		верховья р. Акчаган	0,5
	1А	р. Карасай	1
		р. Коксай	1
		р. Демекпе	1
		р. Кумбасай	1
	1Б	р. Карабулак	3
		р. Караунгур	3
		р. Большой Баскан	3
	2Б	р. Кара-Арык	10
Перевалы	н/к	Тюйе-Мойнак	2
		Барай	2
	1А	Карабулак	4
	1Б	Муз-Бель	6
		Сапожников	6
		Алма-Ата	6
		Хитрый	6
		Уральских туристов	6
		Каратор	6
		Сцена	6

		Турист	6
	2А	Таврида Вост	8
		Ахтаир (Весёлый)	8
		Алтынмуз Восточный	8
		Каскадный	8
		Макаревича	8
		Занавес	8
		Галерка	8
	2Б	Аболина	11
Вершины	1Б	Пик Гляциологов	7
Траверс гребня	2А	пер. Алтынмуз Западный – пер. Боковой	9
Каньон	1Б	р. Котурганбулак	3
		р. Караунгур	3
		Итого:	183

3. Подсчитываем сумму баллов за ЛП (локальные препятствия), идущие в зачет.

Вид препятствия	Название	к.с.	баллы
Переправа	р. Кара-Арык	2Б	10
	р. Большой Баскан и р. Карабулак	1Б	6
Перевал	Тюйе-Мойнак	н/к	2
	Карабулак	1А	4
	Сапожников	1Б	6
	Макаревича	2А	8
Вершина	Пик Гляциологов	1Б	7
Траверс	пер. Алтынмуз Западный – пер. Боковой	2А	9
Каньон	р. Котурганбулак	1Б	3
	Итого:		55

Подсчитываем сумму баллов за ПП (протяженные препятствия), идущие в зачет (см. далее)

В зачет за ПП идёт максимум - 80 баллов

4. По таблице, приведённой в той же «методике», определяем географический показатель района – он равен «6» (Г)

Далее определяем коэффициент автономности – он равен «1» (А)

5. Используя высотный график маршрута (включая подъёмы и спуски) определяем коэффициент перепада высот. По формуле:

$$K=1+GH/12$$

где GH – суммарный перепад высот (в км)

$$K=1+32,5/12=3,7$$

6. Далее на основании полученных оценок отдельных параметров маршрута подсчитываем общее количество набранных им баллов. По следующей формуле:

$$КС=ЛП+ПП+(Г \cdot А \cdot К)$$

где КС – полученная категория сложности маршрута

ЛП – баллы за локальные препятствия

ПП – баллы за протяженные препятствия

Г – географический показатель

А – показатель автономности

К – коэффициент перепада высот

$$КС=55+80+(6 \cdot 1 \cdot 3,7)=157,2$$

$135 < 157,2 < 185$ – укладывается в диапазон для 5 к.с.

Вывод: по действующей методике категорирования пеших походов пройденный маршрут по всем параметрам соответствует маршруту «5» (пятой) категории сложности.

Используемая литература

Информация о Джунгарском Алатау в Екатеринбургском городском клубе туристов отсутствует, так как район впервые посещается туристами из Свердловской области. Поэтому основным источником информации явился Интернет. Собирая по крупицам информацию о районе стало известно, что там неоднократно бывали туристы из г.Москвы, Санкт-Петербурга, Перми, Томска и Новосибирска. Туристское освоение района началось с 80-х годов. Раньше освоение района сдерживало приграничное положение и напряженные отношения с Китаем, а также наличие более удобных подъездов к Тянь-Шаню. За два десятилетия здесь возможно побывало несколько десятков групп.

Всё, что удалось найти в Интернете, это несколько статей о районе (В. Тихонова), карту хребтовку М 1:100 000, 4 отчета.

1. горная 4 1996г. под руководством Мартынова А.Д. г. Томск
2. пешая 5 1992г. под руководством Владимирова В.Б.
Санкт-Петербург
3. горная 3 1993г. под руководством Чхетиани А. г. Москва
4. горная 3 2001г. под руководством Мамонтова А.В. Новосибирск