

Уральский Государственный Педагогический Университет

Туристский клуб «Вершина»

ОТЧЕТ

**О горном походе 4 категории сложности
по Фанским горам (Памиро-Алай)**

3185

Сроки проведения: 6.07 – 30.07 2009 г.

Руководитель: Ложкина А. В.

Маршрутная книжка № 63/09

Выдана областной и зональной туристско-спортивной МКК

Г. Екатеринбург

ОГЛАВЛЕНИЕ

Справочные сведения	
1. Паспорт спортивного похода.....	3
2. Состав группы.....	4
Содержание отчета	
1. Общая смысловая идея похода.....	5
2. Варианты подъезда и отъезда.....	5
3. Аварийные выходы с маршрута.....	6
4. Изменения маршрута и их причины.....	6
5. График движения.....	6
6. Статистические параметры маршрута.....	9
7. Высотный график.....	10
8. Физико-географическая характеристика Фанских гор.....	11
9. Техническое описание маршрута.....	12
10. Потенциально опасные участки.....	19
11. Дополнительные сведения о походе:.....	20
11.1 список личного снаряжения	20
11.2 список группового снаряжения	21
11.2 питание в походе.....	22
11.3 походная аптечка.....	25
11.4 ремонтный набор.....	25
11.5 весовые характеристики груза.....	26
12. Итоги, выводы, рекомендации	26
13. Используемая литература	28
14. Приложение:.....	29
14.1 полезная информация.....	29
14.2 описание прохождения технически сложных участков.....	30
14.2 картографический материал.....	35
14.4 фотографический материал.....	38

1. Справочные сведения

1. *Проводящая организация: самостоятельная группа туристов т/к УрГПУ «Вершина» (адрес пр. Космонавтов 26).*

Вид туризма	Категория сложности	Протяженность активной части похода, км	Продолжительность		Сроки проведения
			С подъездами	Ходовых дней	
Горный	4	151	24	15	6.07-30.08. 2008 г.

2. *Район, подрайон: Таджикистан, Памиро-Алайская горная система, Фанские горы.*

3. *Подробная нитка маршрута:*

Самарканд – Пенджикент – а/л «Алаудин-Вертикаль»- Мутные озера – пер. Казнок В. (1Б, 4040, рад.)- ледн. Двухязычный (рад.)- пер. ВАА (1Б, 4100)- траверс: пер. Гусева-Мухина Зап. (4660)- пер. Каргаспольный (4650)- пер. Гусева-Мухина Вост. (2Б, 4650)- р. Сурхоб – пер. Седло Бодхоны (2Б, 4550)- р. Чандара– Мутные озера – пер. Чимтарга (1Б, 4670) – р.Прав.Зиндон – пер. Мирали (2А, 5050) – пик Чимтарга (2Б, 5489) – р. Прав. Зиндон– оз. Большое Алло - оз. Малое Алло – р. Сарымат – пер. Тавасанг (н/к, 3570) – Маргузорские озера – Пенджикент – Самарканд /Душанбе

4. *Определяющие препятствия маршрута:*

Название и вид препятствия	Категория трудности	Высота, м	Характеристика препятствия
Пер. Гусева-Мухина Вост.	2Б	4650	Ледовый
Пер. Седло Бодхоны	2Б	4550	Скально-ледовый
Пер. Мирали (западный склон)	2А	5050	Снежно-ледовый

5. *Адрес хранения отчета: СГТК, ул. 8 марта, 25 ;*

6. *Поход рассмотрен МКК Свердловской области, штамп МКК*

2. Состав группы

№	ФИО	Туристский опыт		Обязанности в группе
		Походный	Перевальный	
1.	Ложкина Анастасия Владимировна	5ПУ 3ГР	2А -руководство 2Б - участие	Руководитель
2.	Ершова Яна Станиславовна	3ГУ	2А - участие	Завхоз
3.	Кузнецов Иван Николаевич	3ГУ	2А - участие	Ремонтник, Завснар
4.	Мануйлов Андрей Владимирович	5ПУ	2Б – участие	Помощник руководителя
5.	Успенский Дмитрий Алексеевич	3 ГУ 5ПУ	2Б - участие	Фотограф



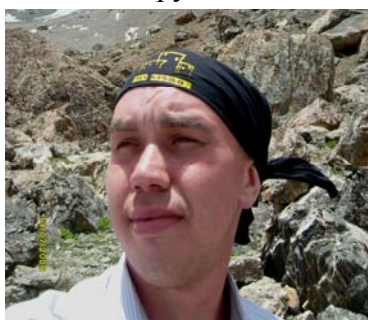
Мануйлов Андрей,
помощник руководителя



Успенский Дмитрий,
фотограф



Ершова Яна,
завхоз



Кузнецов Иван,
Ремонтник, завснар



Ложкина Анастасия,
руководитель

Содержание отчета

1. Общая смысловая идея похода

Вот уже на протяжении нескольких лет участники похода в том или ином составе совершали путешествия по Средней Азии, этому поистине уникальному и не перестающему удивлять нас району. Многолюдные базары, источающие ароматы пряностей, незыблемость традиций местного населения, горы фруктов и овощей, и, конечно же, увенчанные снежными шапками могучие горы Тянь-Шаня, Памира, Памиро-Алая...

Пройдя несколько походов по Тянь-Шаню, побывав в Киргизии, Казахстане, в поисках новой экзотики мы решили отправиться в район, где некогда проходил Великий Шелковый Путь и совершить поход на территории современного Таджикистана по Фанским горам с дальнейшим посещением древних городов Узбекистана. Таким образом, нашими основными задачами путешествия стали:

- знакомство с новым для нас географическим районом – Фанскими горами;
- прохождение серьезного маршрута 4 к.с. (горного);
- реализация опыта прохождения скальных и ледовых перевалов на практике, накопленного участниками за последние годы;
- восхождение на высшую точку района - пик Чимтарга (5489 м);
- знакомство с культурой местного населения, его историей и традициями.
- посещение древних городов Великого Шелкового Пути: Самарканда, Ташкента, Шахрисабса, Андижана и др.

2. Варианты подъезда и отъезда

Поскольку Фанские горы располагаются в на северо-западе Таджикистане, неподалеку от Узбекистана, поэтому попасть в район можно двумя основными путями: непосредственно из самого Таджикистана (плюс - не нужен загранпаспорт) и через Узбекистан (плюс- есть поезда прямого сообщения).

1. Из Таджикистана.

1.1 Вариант доставки через Худжент (Худжант) - бывший Ленинабад - удобен тем, что не приходится пересекать Узбекско - Таджикскую границу.

Трансфер фирмы «Вертикаль Алаудин» встречает группу в аэропорту после прохождения ею паспортных и таможенных формальностей. Возможно остановиться в Худжанте или Ура-Тюпе. В Худжанте можно оформить регистрацию в органах ОВиР.

С утра - посещение базара в Ура-Тюпе, покупка продуктов и продолжение поездки через перевал Шахристан к городу Айни и далее в а /л "Вертикаль Алаудин".

Время в пути практически такое же, как и из Самарканда, и зависит дополнительно еще и от состояния дороги на перевале Шахристан. Но так как эта дорога почти официально считается "дорогой жизни", то ее поддерживают в достаточно нормальном состоянии.

1.2 Через Душанбе на самолете.

Если Вы планируете поход в районе Матчинского горного узла, особенно, если начинаете поход с юга, то вариант заезда из Душанбе самый удобный. Цены на билет около 11000 рублей и выше. Однако если покупать заранее, может выйти дешевле. Из Душанбе заброской точно занимается фирма «Вертикаль Алаудин» (они же сразу могут оформить регистрацию) и вполне возможно Ниёзкул. О других вариантах заброски необходимо узнавать.

2. Из Узбекистана.

Из Екатеринбурга до Ташкента можно уехать на поезде (1 раз в неделю, расписание меняется в мае каждого года) либо улететь на самолете. Билеты на обратную дорогу по возможности лучше взять в России, однако и в Ташкенте это не составит особого труда. В целях предосторожности у перекупщиков, которые атакуют кассы и турфирмы билеты лучше не брать. На поезд в 2009 г. цена билетов составила 4000 рублей. На самолете – около 12000 рублей и выше.

Из Ташкента до Самарканда можно уехать несколькими способами:

1. на поезде. В 2009 г. поезд отправлялся ежедневно утром с ж/д вокзала (как раз через пару часов после прибытия поезда из Екатеринбурга, ехать примерно весь день, часов 8). Стоимость около 200-500 рублей (в зависимости от класса);

2. на такси. Такси в Самарканд из Ташкента отправляются от автовокзала, куда добраться можно на метро, либо опять таки на такси. По стоимости выйдет около 270-370 рублей с человека. А легковая машина (типа «Дэу Нексия») от 900 рублей. От ж/д вокзала до Самарканда ехать в 2-3(!!!) раза дороже, поскольку тот, кто ищет клиентов, сам желает нажиться.

От Самарканда заброска в горы состоит из двух этапов.

1. Самаркандский ("узбекский") транспорт забирает группу с грузом и везет к Узбекско - Таджикской границе (КПП «Жартепа» и КПП «Саразм»). Граница проходит рядом с городом Пенджикент (25-30 км), где возможна остановка для покупки продуктов на базаре, оформлении регистрации, ночевки и т.д.

2. После прохождения пограничных формальностей, группу принимает "таджикский" транспорт и везет в горы. Беспересадочного сообщения нет.

С таджикским транспортом для заброски в горы необходимо договариваться заранее, чтобы во время встретили, погрузили вас с багажом и отвезли в горы на подходящем транспорте.

Наша группа о заброске договорилась с начальником альпбазы «Артуч» Виктором Владимировичем Никоновым, который через знакомого в Пенджикенте Ниёзула заказал нам машину до а/л «Вертикаль – Алаудин» за 280-300 \$. Возможна также заброска через фирму «Вертикаль-Алаудин».

Длительность поездки составляет 8-9 часов, однако, необходимо закладывать весь день: на прохождение границы, на возможную поломку транспорта, на обед, ремонт дороги. Так, около 12 дня мы были в Пенджикенте, однако дорога на одном участке оказалась закрыта до 19.00. Ниёзкул предложил подождать у него, а не на дороге. Мы погуляли по городу, искупались в пруду и выехали только в 16.00.

Выезд после окончания маршрута мы осуществляли из кишлака Маргузор, который расположен по берегам одноименного озера.

3. Аварийные выходы с маршрута

В аварийной ситуации предусматривается выход к населенным пунктам и альплагерям по долинам рек (Чапдара, Сарымат, Арчимайдан, Зиндон, Тавасанг и т.д.), от которых можно доехать до крупных районных центров: Айни, Пенджикент, Душанбе и т.д. Помимо этого, район довольно хорошо освоен: практически в каждой долине пасут скот, стоят кишлаки.

4. Изменения на маршруте и их причины

Во время совершения похода нам пришлось несколько изменить заявленный маршрут.

Во-первых, на 3 день похода мы отказались от радиального восхождения на пер. Мазалар, поскольку накануне побывали в том же районе (поднялись на пер. Казнок В.). В связи с этим мы решили поработать над ледовой техникой на леднике Двухязычный, где на высоте от 3800-4100 м провели ледовые занятия.

Второе изменение связано с отказом траверса до перевала Ганза: опасная снежная обстановка, возможен сход снежных лавин.

Данные изменения в целом не повлияли на прохождение всего маршрута.

5. График движения

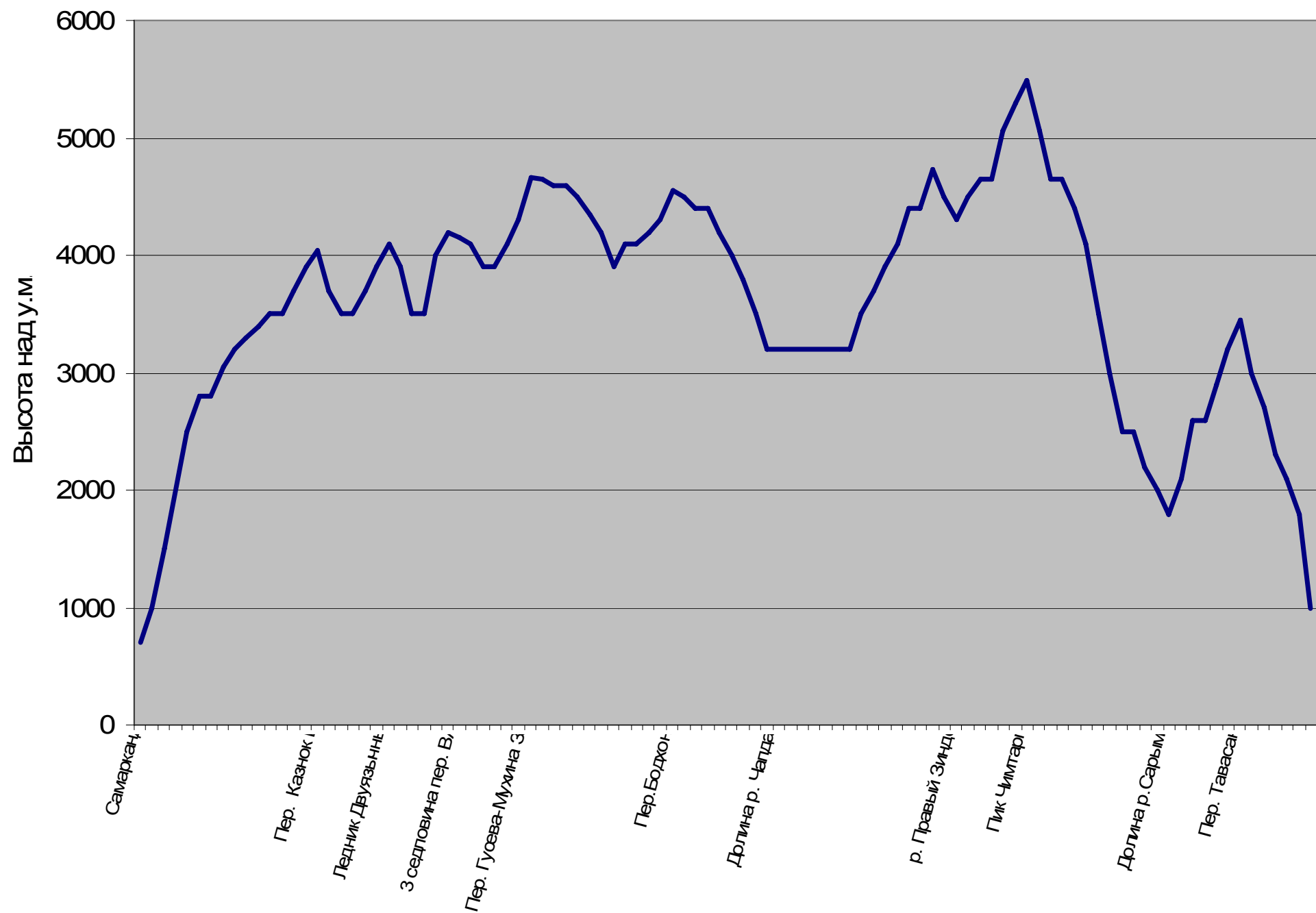
День пути	Дата	Участок пути	Пройденное расстояние, км		Чистое ходовое время, часы	Метеоусловия
			Всего, км	В зачет, км		
0	13.07	Самарканд – Пенджикент – а/л «Вертикаль Алаудин»	-	-	-	Ясно
1.	14.07	а/л «Вертикаль Алаудин» - Мутные озера	10	10	3 ч. 35 мин.	Пасмурно, моросящий дождь после обеда
2.	15.07	Мутные озера – пер.	6	3	4 ч.	Ясно

		Казнок В. (рад.1Б; 4040) - Мутные озера				
3.	16.07	Мутные озера – ледник Двужычный - Мутные озера	6	3	7 ч. 30 мин.	Переменная облачность
4.	17.07	Мутные озера – пер. ВАА (1Б;4100)– ледник М. Ганза	9	9	4 ч. 30 мин.	Ясно
5.	18.07	Ледник М. Ганза – пер. Гусева-Мухина Зап. (2А; 4661) – пер. Кальгаспорный (4650)	6	5	3 ч. 20 мин.	Ясно
6.	19.07	Пер. Кальгаспорный (4650)– пер. Гусева- Мухина Вост. – ледник Сурхоб	9	8	8 ч. 10 мин.	Ясно
7.	20.07	Ледник Сурхоб – пер. Седло Бодхоны (2Б;4550)–	3	3	3 ч.	Ясно
8.	21.07	Седло Бодхоны – долина р. Чапдара	13	13	11 ч. 40 мин.	Ясно
9.	22.07	Дневка	-	-	-	Переменная облачность, кратковре менный дождь
10.	23.07	Долина р. Чапдара – Мутные озера – ледник В. Энергия	11	11	4 ч. 20 мин.	Переменная облачность, после 13.00 – мокрый снег
11.	24.07	Ледник В. Энергия – пер. Чимтарга (1Б;4728) – р. Правый Зиндон – ледник под пер.	7	7	5 ч. 25 мин.	Ясно

		Мирали (2А; 5051)				
12.	25.07	Ледн. под пер. Мирали – пер. Мирали (2А; 5051, зап. склон)– пик Чимтарга (2Б; 5489)- Ледник под перевалом Мирали	8	4	10 ч.30 мин.	Переменная облачность, кратковреме нный снег, в районе 13.00- 15.00 пасмурно
13.	26.07	Ледник под пер. Мирали - р. Правый Зиндон – оз. Большое Алло – оз.Малое Алло	17	15	5 ч. 5 мин.	Ясно
14.	27.07	Оз. Малое Алло – р. Сарымат верх. течение р. Сарымат	19	19	5 ч. 10 мин.	Ясно
15.	28.07	Верх. течение р. Сарымат – пер. Тавасанг (н/к, 3450) – Маргузорские озера – к. Маргузор – Пенджикент	16	16	6 ч. 5 мин.	Ясно
ВСЕГО с учетом коэф. 1,2			168	151	82 ч. 40 мин.	
В день			12	10,8	6 ч.	

6. Основные статистические параметры маршрута

1. Протяженность – 151 км
2. Продолжительность – 14 дней (+1 дневка)
3. Общее количество ходовых часов – 82 ч. 40 мин.
4. Средняя скорость – 1,8 км/ч
5. Средний дневной переход – 10,8 км
6. Средняя продолжительность дневного перехода – 6 ч.
7. Общий перепад высот – 17281 м
8. Средний дневной перепад высот – 1234 м
9. Формула локальных препятствий: 1Б+1Б+2Б+2Б+1Б+2Б+н/к



8. Физико - географическая характеристика района

Памиро - Алай - горная страна расположенная на юго - востоке Средней Азии, к югу от Ферганской долины. Состоит из трех основных частей: Гиссаро - Алай, Южно - Таджикские горы и Памир. Протяженность с Запада на Восток около 900 км, ширина - около 400 км. Фанские горы или просто Фаны - это около сотни красивейших вершин, свыше десяти из которых превосходят 5000 метров в высоту и имеют стены с перепадом высот до 1500 метров. Район расположен на юго-западе Памиро-Алая в районе Гиссарского и Зеравшанского хребтов, что переводится соответственно как "Крепость" и "Дающий золото" - этот район до сих пор хранит золотоносные рудники. Находится на территории Таджикистана. Условно Фанские горы ограничены с севера Зеравшанским хребтом, с юга Гиссарским хребтом, с востока рекой Фандарья, с запада рекой Арчимайдан. Район Маргузорских озер часто также относят к Фанам (западнее р. Арчимайдан). Орографическая схема Фанского массива такова: главный хребет простирается с запада на восток в виде неправильной дуги, обращенной выпуклостью к югу. Его пересекают два меридиональных хребта - западный, соединяющий Зеравшанский и Гиссарский хребты, и восточный, идущий то реки Пасруд на юг до озера Искандеркуль. В местах пересечения этих хребтов, в своеобразных небольших узлах, располагаются наиболее высокие вершины: главная вершина Фанских гор Чимтарга (5489 м) в западном узле и Большая Ганза (5330 м) в восточном. Другие пятитысячники - Бодхона (5138м), Чапдара (5050м), Малая Ганза (5031м), Замок (5070м), Мирали (5132м), Энергия (5120м).

Сравнительно небольшие ледники залегают между многочисленными короткими ответвлениями основных хребтов массива и сосредоточены преимущественно на северных склонах. Ограничивающие Фанские горы реки образуются из речек и потоков, текущих между основными хребтами и их отрогами. На север стекают реки - Чапдара - исток реки Пасруд, и Сурхоб с притоком Имат. На юг между меридиональными хребтами течет река Арг (в верховьях она носит название Казнок) с несколькими притоками, на запад - река Амшут с притоками Зиндон и Арчамайдан (верховье реки Вору).

Для Фанских гор характерны не только высокие вершины, узкие ущелья с шумными потоками, но и многочисленные озера, чистые и разноцветные. К югу от главного хребта лежит самое большое озеро Памиро - Алая - Искандеркуль. Это озеро существует не одно тысячелетие. Глубина озера местами достигает до 70 м, протяженность берегов около восьми километров. Своим названием «жемчужина Памиро-Алая» Фанские горы во многом обязаны живописным озерам.

Озеро Большое Алло (уединенное) в ущелье р. Зиндон, образовалось совсем недавно, в 1916 году, когда масса породы сползла с южного склона главного хребта и завалила ущелье. К северу от главного хребта в долинах, где когда - то текли ледники, лежат большое озеро Куликолон и его соседи Чукурак, Зиерат, Бибиджонат, Дюшаха, а также Алаудинские озера.

Климат Фанских гор континентальный, с небольшим количеством осадков- до 250 мм в год, лето солнечное, жаркое, почти без осадков. Средняя температура воздуха летом может достигать +30°C, но ночью на больших высотах (4000...4500) температура понижается до -10°C. В Фанских горах можно надеяться на устойчивую, хорошую погоду с середины июля до середины сентября («фанская погода»).

Растительность довольно скудная. Хотя различие в освещенности склонов и глубоких каньонов узких ущелий и создает местные условия для развития растительности на отдельных участках. В долинах рек Пасруд, Искандер-дарья, Арг, Сарымат встречается тополь, береза, клен, верба, некоторые виды фруктовых деревьев, кусты боярышника, барбариса, жимолости и различные виды шиповника. На высотах 1800-1900 м появляется арча. Возраст ее может достигать 1500 лет. Высота - до 10 м, ствол в поперечнике- до 50 см. На высотах более 3000 м это уже плотно сбитый кустарник. Арча относится к роду вечнозеленых хвойных деревьев и кустарников семейства кипарисовых (можжевельник). Имеет почвозащитное и водоохранное значение. На сухих лугах встречаются полынь, черемша, астрагал, эфедра, растущая кустарником. На гребнях и щебнистых склонах растет эспарцет. Редко встречаются золотой корень, эдельвейсы, эдельвейсовые маргаритки и ромашки.

Довольно широко представлен в Фанских горах животный мир: зайцы, сурки, белки, медведи, барсы, волки, дикобразы, горные козлы и др. Из птиц - гриф-кумай, горные орлы и ястребы, ласточки, воробьи, горные галки, хохлатый удог, кеклики, улары. Район в целом избавлен от ядовитых насекомых и змей, только в засушливых местах на Искандер-дарье, Аргамайдон, Вору и Артуچی иногда встречаются фаланги, скорпионы и змеи.

В Фанских горах можно организовать интересные походы от 1-й по 6-ю категорию сложности.

9. Техническое описание маршрута

13.07.2009. Заброска из Самарканда до а/л «Вертикаль Алаудин».

Выехали в 8 утра с алыбазы «Артуч» к узбекско - таджикской границе. Часа за 1,5 прошли ее (таможенники и пограничники оказались довольно радушными, пропускали нас вперед всех, без очереди, желали нам удачи). В Таджикистане нас встретил Ниёзкул, отвез к себе в мини гостиницу, накормил завтраком и сообщил, что выедем только к 16.00, поскольку дорога закрыта на ремонт. Мы гуляли по городу, доехали на раскопки, пожарились там, после чего нашли пруд и искупались. В а/л приехали уже около 22.00. Договорились с альпинистами о ночевке (ночь в домике стоит около 5\$, ночь в палатке на территории а/л – 2\$. На территории алыплэгеря имеется:

- три двухэтажных коттеджа;
- здание столовой - "горный ресторан" с кухней и газовой плитой;

- дизельный генератор. Обычно он включается вечером, но, по – видимому, можно договориться о его включении в любое время;
- площадки для установки палаточного лагеря;
- валун высотой 5 - 10 метров, который можно использовать как скальный тренажер;
- спутниковый телефон;
- камера хранения.

Начальник лагеря - Руфина Григорьевна Арефьева, мастер спорта по альпинизму, прошедшая в Фанах много маршрутов. Она может дать любые консультации по маршрутам. На базе собрана вполне приличная библиотека описаний альпинистских маршрутов, которой все могут пользоваться.

Так же "Вертикаль-Алаудин" предлагает:

- транспорт для доставки групп из Самарканда, Ташкента, Худжанта.
- заправку газовых баллонов для горелок,
- консультации по маршрутам,
- организацию транспортировки грузов в горах;
- предоставление проводников;
- проведение треккингов.

День 1.

А/л «Вертикаль Алаудин» - Мутные озера

Проснулись в первый день около 8 утра от жары и духоты. Приготовили завтрак, отобрали продукты, которые не нужны нам в ближайшие 7 дней, и оставили их вместе с некоторыми вещами в кладовке. Вышли к Мутным озерам уже около 11.00. За полчаса поднялись к лагерю французов (не доходя несколько метров до Алаудинского озера. Далее движемся по тропе, которая идет напрямик к Мутным озерам, минуя озеро Пиала и другие. Подъем по тропе местами довольно крут – резкий набор высоты. К озерам поднялись к 15.30 и буквально через полчаса начал накрапывать дождь. У озер встретились с семейной парой из г. Радужного, которые сказали, что погода в этом году не радует. Весь остаток дня провели в палатке.

День 2.

Мутные озера – пер. Казнок В. (1Б; 4040) – Мутные озера

На этот день у нас запланирован радиальный акклиматизационный выход на перевал Казнок В. (1Б; 4041). Вышли в 7.30, взяв с собой снаряжение, перекусы, аптечку. Подъем оказался довольно простой, однако из-за снега пришлось торить. Перед самым подъемом одели кошки (перевальный взлет довольно крут, 30-35 гр.). Через 2 ч. После выхода оказались на седловине. Погода баловала: ясно, тепло. Полчаса посидели на седловине, траверсом сходили на соседнюю (Казнок 3.) и через полтора часа спустились в лагерь. Остаток дня загорали, сушили вещи, подгоняли снаряжение, читали....

День 3.

Мутные озера – ледник Двухязычный – Мутные озера

В это день мы заявляли также радиальный подъем на пер. Мазалат для акклиматизации, однако решили подняться на ледник Двухязычный и отработать ледовое занятие. Взяв с собой самое необходимое, вышли из лагеря. По леднику поднялись на высоту около 4100 м, провесив 250 м перил. Перекусив, начали спуск вниз: те же 5*50 м веревок и 60 мин. по морене до лагеря. Вернулись в 17.15. приготовили ужин, собрали вещи на завтрашний выход в кольцо.

День 4.

Мутные озера – пер. ВАА (1Б; 4100) – ледник М. Ганза

Вышли в 8.00. По описанию пер. ВАА – осыпной, однако из-за погодных условий перевал был снежным. Через час после выхода одеваем кошки. Идем без связок. Фирн постепенно подтаивает, но кошки совсем не лишние. Крутизна склона постепенно увеличивается до 30°. Через полтора часа после пути выходим на западную седловину перевала ВАА. Открывается вторая седловина: видны следы свежих сошедших небольших «лавинок». За 10 мин. спускаемся по осыпи до ледника, устраиваем обед. После супа выходим на маршрут в связках. Через 15 мин. одеваем кошки и поднимаемся в лоб по крутому склону уже без связок. Через полчаса выходим на вторую седловину. Видна 3 седловина, до которой добираемся за 15 минут. Из-за свежеевыпавшего снега торили практически весь день, поэтому весь день и потратили на 1 перевал. Спустившись с седловины на морену за полчаса, нашли более менее ровную площадку, воду и заночевали.

День 5.

Ледник М. Ганза – пер. Гусева – Мухина Зап. (4660) - траверс до пер.

Кальгаспорный (4650)

Движение начинаем в 7.45 в кошках по лед. М. Ганза. Через 40 мин. после выхода виден перевал. Следующие полчаса движемся по левому борту ледника (справа видны следы схода лавин с вершин) и подходим к зоне трещин. Организуем связки и в течение 45 минут поднимаемся до седловины, где устраиваем праздничный перекус (вскрыли посылку точно в срок). Далее траверсируем в связках склон, доходим до пер. Кальгаспорный (2Б, 4650), от него идем в сторону пер. Гусева-Мухина В. и останавливаемся на ночлег, не доходя до седловины (нашли воду!). Пообедав, радиально сходили на перевал Гусева-Мухина Вост., оценили со стороны завтрашний спуск.

На перевал Седло Ганзы идти отказались: свежеевыпавший снег еще не сошел в том районе, велика была возможность схода лавины.

День 6.

Пер. Кальгаспорный (4650)– пер. Гусева – Мухина Вост. (2Б; 4650) – ледник Сурхоб

На седловину перевала подошли к 8.00. Начали спуск с седловины по осыпи до большого вмерзшего в лед камня (9 метров 20), от которого уже навешивали перила.

Первая веревка: от вмерзшего камня придерживаясь правого (по ходу) борта ледника вниз вдоль скального гребня. Замыкающий – с нижней страховкой полностью разгруженный с ледорубами и дополнительными точками страховки ледобурами.

Вторые и третьи перила навешиваем также придерживаясь правого борта ледника. Сбор у скального гребня, который и окаймляет ледник. Четвертые перила закрепляем на скальных крючьях и выходим на середину ледника (справа по ходу остается широкий участок бергшрунда и зона трещин). Пятые перила уходят немного к левому борту, пересекая бергшрунд. Из-за достаточной крутизны склона и трещины, веревку сдергиваем. Шестые перила провешиваем, придерживаясь к левому по ходу борту ледника. Замыкающий идет также с нижней страховкой, используя дополнительные точки страховки на ледобурах. Далее по снежному склону за 20 минут доходим до морены, устраиваем обед, отдыхаем на лужайке. После обеда проходим по леднику без связей (открытый ледник, без трещин) около часа, останавливаемся на ночлег. Есть вода, зеленая трава (наконец-то!). Хороша видна вершина Б. Ганзы, с которой постоянно сыпет снег, обваливаются надувы и карнизы, сходят лавины.

День 7.

Ледник Сурхоб – Пер. Седло Бодхоны (2Б; 4550)

От места ночевки начинаем подъем на пер. Седло Бодхоны. Седловина видна снизу. Поднимаемся вдоль ручья по средней осыпи, местами камни живые. Через час после выхода одеваем кошки и поднимаемся по леднику. После этого в течение 40 минут идем по ледовому плато. Перевальный взлет хорошо виден. Подъем и выход на седловину пер. Седло Бодхоны занял порядка 1,5 часов. Поднимаемся серпантинном, самостраховка ледорубами. Крутизна склона до 35°. Перед самой седловиной появляются участки осыпи, камни живые, поэтому идем очень осторожно. На самой седловине со стороны спуска мощная снежная стенка, со стороны подъема – осыпь. Обедаем и решаем заночевать на перевале, поскольку из-за снега спуск может занять намного больше времени, чем у предыдущих групп.

День 8.

Пер. Седло Бодхоны (2Б; 4550) – ледник Бодхоны – долина р.Чапдара

Спуск с перевала начинается по тропинке по мелкой и средней осыпи (около 100 м). Далее тропинка выходит к обледенелым скалам и ледопада. Вешаем перила и осторожно проходим мимо одного ледопада. Необходимо учесть, что с него постоянно сыпет: куски льда вперемешку с камнями, поэтому проходить его следует только в утренние часы. После этого подходим к скальной полке (шириной 30-50 см, длиной метров 5), место безопасное, сверху

ничего не сыпет. Вбиваем крючья (кое-где остались прошлогодние). Порода сильно разрушена, крючья вбиваются с большим трудом. Следующий участок – узкая скальная полка (шириной около 30 см, длиной около 5 м). С верхней страховкой проходит первый участник (налегке), провешивает перила (метров 20), пересекая камнепадоопасный кулуар. Собираемся всей группой на прикрытом скалами месте. Следующие перила навешиваем чуть выше места сбора, прямо у основания скальной стены и проходим точно вдоль нее. Собираемся группой на скальной площадке. Есть место под палатку. От места сбора провешиваем прямо вниз 50 м до осыпи и от осыпи еще 50 м на ледник через трещину. Таким образом, провешили 6 * 50 м перил, используя в основном скальные крючья и петли. Не лишним было бы иметь закладки и френды.

Пообедав на леднике и придя в себя от столь внушительного перевала, начинаем спуск в сторону р. Чапдара. Идем в связках, кошках. Через 50 минут подходим к морене. Переодеваемся и начинаем спуск по каменному хаосу. Справа (по ходу) появляется тропа. За час с небольшим оказываемся в долине. На лужайке у ручья ставим палатку.

День 9.

Дневка (от до а/л «Вертикаль Алаудин»)

Проснувшись от жары около обеда. Позавтракав и пообедав одновременно, занялись домашними хлопотами: стирка, помывка, приготовление ужина. За 4 часа сходили за закладкой и регистрациями в а/л «Вертикаль Алаудин», съев по пути арбуз.

День 10.

Долина р. Чапдара – Мутные озера - ледник В. Энергия

От места ночевки доходим за 80 минут до боковой морены ледника В. Энергия. Далее движемся по довольно хорошей тропе до ледника. После дневки идти очень тяжело, по ощущениям сравнимо с первым днем. Еще через два перехода по 40 мин. останавливаемся на обед. Погода постепенно портится. Ставим палатку, готовим суп, отдыхаем. Пережидаем дождь, одеваем кошки и далее движемся по снежному взлету. Крутизна до 35°. Поднимаемся в течение полутора часов и выходим на выровненную площадку, откуда, судя по остаткам альпенграда, альпинисты ходят на восхождения. Останавливаемся на ночевку. Отчетливо видна седловина пер. Чимтарга (1Б, 4670 м).

День 11.

Ледник В. Энергия – пер. Чимтарга (1Б; 4670) – р. Прав. Зиндон – под пер. Мирали

Вышли с утра в 7.45. Через 10 мин одеваем кошки, и начинаем подъем по фирновому склону. По осыпи (справа по ходу) идет тропа, однако, мы не выходим на нее, а движемся по снегу – с утра намного удобнее и быстрее. Вышли на пер. Чимтарга (1Б, 4 м) через 45 мин. Встретили там трех граждан Израиля, порасспрашивали друг друга о маршрутах на ломаном английском и разошлись. Спускались в течение 1,5 ч. по сцементированной льдом осыпи в

кошках, местами встречались небольшие участки льда (метра по 2-3). Далее движемся по р. Правый Зиндон. За 40 мин. подходим к своротке на пер. Мирали. Под большим камнем оставляем продукты, вещи, берем с собой необходимое на 2 дня и начинаем изнурительный подъем вдоль живописной скальной стены Мария – Мирали. За два перехода по 40 мин подходим к бараньим лбам и в течение 2 часов поднимаемся по бараньим лбам, провесив 100 м перил. Второй вариант подъема – справа по ходу по ветке ледника. Останавливаемся под ледником (под пер. Мирали). Высота около 4500 м.

День 12.

Ледник под пер. Мирали – пер. Мирали, западный склон (2А; 5050) - пик Чимтарга (2Б; 5489) – ледник под пер. Мирали

Вышли в 6.45 – самый ранний выход на маршрут. Только-только начало светать. Одеваем кошки, переимеем перекусы, снаряжение, аптечку и выдвигаемся из лагеря на пер. Мирали и далее на г. Чимтарга. На перевал поднимаемся по левому борту ледника, постепенно удаляясь вправо. На перевал выходим в 9.15 (75 минут чистого ходового времени). Оставив записку в туре, начинаем подъем по снежному ребру к вершине Чимтарга. Около часа медленно движемся по глубокому снегу, подходим к скальному поясу. Провешиваем 50 м перил (есть вбитые крючья, петли, однако кое-где используем свои) и около 12 все выходим на скальный пояс. Вершину становится хорошо видно, однако постепенно теряем надежду подняться на нее: погода портится. Но подъем все же продолжаем медленно в связках, обходя скальные жандармы. Высота дает о себе знать, не смотря на достаточно хорошую акклиматизацию. Вскоре начинается подъем по крутому снежному взлету (до 45°). Снег плотный, глубокий, рубим ступени. Оказываемся в облаке и, поднявшись, видим перед собой первую вершину Чимтарги! Гребень, по которому проходит путь подъема, пересекают 3 довольно пологих вала. Третий и есть главная вершина, г. Чимтарга. Тур находится справа по ходу. На вершину мы вышли в 15.50. Погода заметно улучшилась, в просветах видим Мутные озера, Куликалонские озера, вершину Большая Ганза... Записки в туре не находим. Спуск до лагеря занял около 3,5 часов. Вечером отпраздновали победу оставшимся зефиром и легли спать.

День 13.

Ледник под пер. Мирали – р. Правый Зиндон – оз. Большое Алло – оз. Малое Алло

Вышли рано, около 8 часов. От места ночевки решили идти не по бараньим лбам, а по леднику. Провесили 130 м перил (замыкающий шел с нижней страховкой). К полудню вышли к закладке на р. Правый Зиндон. Решили пообедать, переодеться в более легкую одежду, просушить спальники, веревки. Сегодня лед и снег закончились...до следующего похода. Пожарившись на солнце выходим в направлении озера Большой Алло. Через 2 перехода по 40 минут по довольно отчетливой тропе подходим к изумрудному озеру. Вода прозрачная, прохладная. Сверху, с тропы, видно дно, хотя оно, вероятно, очень глубокое, порядка 10 м.

Самые смелые искупались. Далее вдоль озера тропа проходит сквозь хаос каменных глыб. Местами стоит маркировка. Изматывающий переход в течение 40 минут и озеро сказочной красоты остается позади, там же, где утром остались снег и лед. Следующие 40 мин. идем по тропе. Появляются кустарники, деревья. Начинается сильный сброс вниз. Руслы высохли, ужасно хочется пить. Единственный ручей – очень мутный, практически черный от взвеси. До чистой воды идем еще минут 10, пьем, умываемся и через полчаса подходим к озеру Малое Алло. После изматывающего дня встаем на ночевку около ручья, впадающего в озеро. Вода в озере заметно теплее, есть мальки. Приготовив ужин, укладываемся спать. Двое остаются ночевать на улице – небо ясное, дождя не предвидится, свежий теплый воздух...

День 14.

Оз. Малое Алло – долина р. Сарымат – р. Тавасанг

Утром просыпаемся от звонкого смеха проходящих гурьбой детишек. Они толпой окружили нас, смотрят, хохочут, но не подходят близко. Мы подарили им оставшийся пакет карамели, шоколад, гематоген, еще какие-то сладости и начали собираться. Оказывается, неподалеку располагаются юрты, а детей со всей округи повели на «прогулку» на озеро Большое Алло. За 40 мин. подходим к первому кишлаку. Хотим спросить про «правильную», короткую тропу, которая выведет нас на р. Сарымат, поскольку из-за огромного их множества легко уйти в другую сторону. В доме нас угощают простоквашей, чаем с лепешками, фотографируемся на память и идем дальше, стараясь впредь избегать домов и людей: их гостеприимство не знает границ, а останавливаться каждые полчаса на чай и простоквашу – чревато...

Через 2 часа спускаемся к реке Сарымат, вдоль которой по дорогам друг за другом едут Рајего. Не было предела нашему удивлению... Местные пастухи проводили нас до моста через реку, где нас уже ждала машина с водителем. За 500 рублей они предложили подбросить километров на 5 выше по течению Сарымата. Прибыв на место, решаем пообедать в саду одной семьи в тени деревьев и переждать изматывающую жару часа 2-3. Хозяин, увидев нас, поначалу очень сильно рассердился за такую самостоятельность, однако потом сменил гнев на милость, угостил хлебом и свежей зеленью. Мы оставили ему в подарок нож и кусок «расходника». Выдвинулись уже после четырех дня и прошли по тропе вдоль р. Сарымат еще 4 перехода по 40 минут. На ночевку встали у р. Тавасанг близ небольшого поселения.

День 15.

Р. Тавасанг – пер. Тавасанг (н/к, 3570) – оз. Маргузор - Пенджикент

Подъем на пер. Тавасанг занял около 2,5 часов по тропе. Водой лучше запастись с утра (кипяченой), т.к. практически все стекающие ручьи являются водопоем для коров, ослов и баранов, пасущихся на практически на перевале. На спуске встретили ребят из Москвы и Киева. Обменялись адресами и расстались. К поселку Маргузор спустились за час. Счастливые лица местных детишек окружили со всех сторон. Мы раздали им некоторые нужные

медикаменты: йод, зеленку, перевязочный материал, вату. После этого еще час спускались по серпантину к озеру Маргузор, самому крупному из семи, где у местных жителей купили теплый арбуз, «пообедали» им и пошли дальше. За 20 минут подошли к северной окраине озера Маргузор. Встретив группу отдыхающих, договорились о том, чтобы они отвезли нас в Пенджикент. Искупавшись и нанырвавшись в озере, мы выехали в Пенджикент. По пути проехали еще 5 озер, каждое из которых отличалось цветом, формой, течением...

Прибыв к уже хорошо знакомому Ниезкулу, сняли комнату в его мини гостинице и отправились в ближайшее кафе ужинать. Вечером купили фрукты и отправились к себе, где познакомились с чехами, австралийцами и семейной парой из Испании. На следующий день мы все расстались: трое из нас поехали в Душанбе, остальные двое - в Самарканд.

10. Потенциально опасные участки на маршруте

Потенциально опасными участками на маршруте являются:

- Восточная седловина перевала ВАА- возможен сход небольших лавин;
- Перевал Седло Бодхоны (западный склон) – камнепадоопасно, падающие куски льда, возможен сход лавин;
- Вершина Чимтарга – возможен сход лавин;
- Борт ледник под пер. Мирали – падающие куски льда.

11. Дополнительные сведения о походе

11.1 Список личного снаряжения

Наименование	Количество
Рюкзак	1 шт.
Спальный мешок	1 шт.
Коврик туристский	1 шт.
Капроновый костюм, штормовой	1 комплект
Свитер	2 шт.
Брюки	1 шт.
Нательное белье	2 комплекта
Носки х/б	5 пар
Носки шерстяные	2 пары
Шапочка	1 шт.
Кепка (бандана)	1 шт.
Варежки, перчатки	1 пара
Теплая куртка, пуховка	1 шт.
Ботинки	1 пара
Кеды (кроссовки)	1 пара
«Фонарики»	1 пара
Гигиенический набор (зубная щетка, паста, мыло, полотенце, расческа...)	1 шт.
Спички в герметичной оболочке	2 коробка
Фонарик	1 шт.
Дождевик	1 шт.
КЛМН	комплект
Очки тёмные	2 шт.
Солнцезащитный крем	1 тюбик
Каска	1 шт.
Система	1 шт.
Карабин	3 шт.
Блокировка	1 шт.
Прусик	1 шт.
Спусковое устройство «восьмерка»	1 шт.
«Кошки»	1 пара
Ледоруб (айсбайль)	1 шт.

Жумар	1 шт.
Альпеншток (лыжные палки)	1 шт. (пара)
Итого:	12 кг

11.2 Список группового снаряжения

Наименование	Количество	Вес, кг
Палатка	1 шт.	3,0
Веревка	3 по 50 м	9,0
Расходные петли	20 м	1,0
Ледобуры	10 шт.	1,2
Скальные крючья	10 шт.	1,0
Котёл, поварешка, защита	2	1,5
Газовая горелка	2	1,0
Газовые баллоны	30	6,0
Аптечка	1	1,0
Рем. набор	1	0,6
Компас	2 шт.	0,2
Комплект карт	2 шт.	0,2
Итого		25,7

вермишель	1	2	300	4		6		100		10	11	12	130	14	15	16	Всего,
продукты	день	день	день	день	5 день	день	7 день	8 день	9 день	день	день	день	день	день	день	день	гр.
суппакеты	175	175	175	175		175	175	175									2100
горох				100				100						100			300
Сухое молоко (10-170гр.)	250					300					350				350		1250
рис (чернослив,	150	150	150	150	150	150	150	150	150	150	150	150	150	150	150	150	200
курага, изюм)			250					300									2400
оружейная	125	125	125	125	125	125	125	125	125	125	125	125	125	125	125	125	550
шоколад	165	165		165	165		165	165		165	165		165	165		165	1250
бематоген			250			250			250			250			250		1250
грен (70-90гр.)	350				350				400				450				1000
макаронн (70-90 гр.)	50	350	50	50	50	400	50	50	50	400	50	50	50	450	50	50	1550
сахар (60-80 гр.)			300				350				400				400		1600
пряж (70-90гр.)	175		175	350	175		175	400	175		175	450	175		175	450	1450
бублик	350	350		350	350	350		350	350	350		350	350	350		350	4200
чай (1гр/чел/день)		175	250	175		175	250	175		175	250	175		175	250	175	1400
бульон (овощи)	130		120		120	150	120		120		130		120		120	150	2000
щербет (30гр.)		120		120		120		120		120		120		120		120	800
суп жи (овощи)		130					130					140					960
компот																	350
овощи			50	50				50	30				50	50			400
какао																	300
Лапша БП					500					500					500		200
кофе																	1500
сайра к БП					250					250					250		100
соль (9 гр/чел)																	750
тушенка																	600
																	1750

специи																	400
спирт																	1000
карамель																	1500
Всего:	8,8 кг на 1 человека																44,170 кг

Раскладка продуктов на группу из 5 человек

11.4 Походная аптечка

№	Наименование	Количество
Перевязочный материал и антисептики		
1	Бинт стерильный	5 шт.
2	Бинт нестерильный	2 шт.
3	Вата	1 рулон
4	Пластырь бактерицидный	15 шт.
5	Пластырь небактерицидный	1 рулон
6	Бинт эластичный	1 шт.
7	Зеленка	1бут.
8	Йод	1бут.
9	Перекись водорода	1бут.
Сердечно-сосудистые препараты		
10	Валидол	10 табл.
12	Кофеин	15 табл.
13	Нитроглицерин	20 табл.
Средства при желудочно-кишечных заболеваниях		
14	Мезим (фермент)	20 табл.
15	Фестал (улучшает пищеварение)	20 табл.
16	Уголь активированный (при отравлениях)	50 табл.
17	Сенеде (слабительное)	20 табл.
18	Левометицин(при диарее)	20 табл.
19	Карсил (при печеночных болях)	20 табл.
Обезболивающие		
20	Но-шпа (при спазматических болях)	15 табл.
21	Кетанов (сильное обезболивающее)	10 табл.
22	Анальгин	10 табл.
23	Цитрамон	10 табл.
24	Темпалгин	10 табл.
Средства от простуд и жаропонижающие		
25	«Фервекс»	15 пакетиков
26	Антигриппин	10 табл.
27	Ацетилсалициловая кислота	10 табл.
28	Мукалтин	10 табл.
29	Фурацилин	10 табл.
30	Аспирин	20 табл.

Противовоспалительные		
31	Стрептоцид	10 табл.
32	Тетрациклин	20 табл.
Мази		
33	Мазь «Хондроксид» (при растяжениях, ушибах)	1 тюбик
34	Мазь «Спасатель» (многопрофильное назначение)	1 тюбик
Другое		
35	Детский крем	45 гр.
36	Бальзам «Звезда»	2 шт.
37	Витамины	100 шт.
38	Градусник в футляре	1 шт.
Итого:		1 кг

11.5 Ремонтный набор

№	наименование	количество
1	Нитки черные (белые)	2 катушки
2	Нитки капроновые	1 катушка
3	Нитки лавсановые	1 катушка
4	Набор швейных игл	1 шт.
5	Верёвка (4 мм)	5 м
6	Изолента	1 шт.
7	Скотч	1 шт.
8	Клей водостойкий	1 тюбик
9	«Фастекс»	3 шт.
10	Двухщелевки	5 шт.
11	Трехщелевки	4 шт.
12	Ножницы	1 шт.
13	Куски ткани (болонь, Оксфорд, кордура и др.)	
14	Проволока	2 м
Итого:		0,6 кг

11.5 Весовые характеристики груза

Наименование	Общий вес	Вес на одного	мужчины	женщины
Общественное снаряжение	25,7	5,1	6,6	3,0
Продукты	44,2	8,8	8,8	8,8
Личное снаряжение	60	12	12	12
Итого:	127	25,4	27,4	23,8

12. Итоги, выводы, рекомендации.

Группой был пройден интересный спортивный маршрут в контрастном горном районе, произведшем незабываемые впечатления на всех (без исключения) участников группы. Местоположение Фанских гор, относительно несложные пути подъезда, его природа характер орографии позволяют совершать горные путешествия от первой до походов высшей категории сложности. Произведено полноценное знакомство с давно не посещаемым екатеринбургскими группами районом, уточнен картографический материал, выяснены варианты подъездов и отъездов, цены, пограничные проблемы отсняты фотоматериалы, оценен громадный резерв данного района для прохождения очень красивых и неповторяющихся маршрутов с 1 по 6 к.с.

Рекомендации по организации походов в Фанских горах:

1. Закупку продуктов можно осуществить в Самарканде, Пенджикенте. Цены в целом практически равны российским: что-то дороже, что-то дешевле. Если хорошо поторговаться, сухофрукты, орехи, сладости можно приобрести по достаточно низким ценам.
2. Горючее (газ, бензин) лучше приобрести в России, однако могут возникнуть проблемы на границе. В Ташкенте также возможно купить и газ, и бензин (качество не проверяли). В а/л цены завышены в 2-4 раза.
3. По рассказам местных жителей и альпинистов мы сделали вывод, что погода в последние годы в районе изменилась: дожди, ненастья, не свойственные Фанским горам, стали нормой. Наиболее устойчивой погода становится с середины июля.
4. Необходимо иметь описания сложных участков (лучше за разные года), хорошие карты, картосхемы. Быть готовым к глубокому снегу.
5. Рекомендуем включать в маршрут посещение изумительных Маргузорских, Куликалонских озер, стены Мария-Мирали, района близ г. Б. Ганзы.
6. После похода можно прекрасно отдохнуть на озерах (Искандеркуль, Маргузорские), посетить Самарканд, Бухару, Хиву, Ташкент, Душанбе...

13. Используемая литература.

1. Высокогорные перевалы. Перечень классифицированных перевалов
Алтая, Джунгарского Алатау, Кавказа, Памира, Памиро-Алая, Тянь- Шаня /Государственный
комитет Российской Федерации по физической культуре, спорту и туризму.
2. Отчет о горном туристском путешествии по Фанским горам. Руководитель Ершов, г.
Екатеринбург. №2500 библиотека СГТК.
3. Отчет о горном туристском путешествии по Фанским горам. Руководитель Отавин, г.
Екатеринбург. №2551, библиотека СГТК.
4. Отчет о горном туристском путешествии по Фанским горам. Руководитель Цветков, г.
Екатеринбург. №2586 библиотека СГТК.
5. Отчет о горном туристском путешествии по Фанским горам. Руководитель Яблонский, г.
Екатеринбург. №2291 библиотека СГТК.
6. Отчет о горном туристском путешествии по Фанским горам. Руководитель Яковлев, г.
Екатеринбург. №2453 библиотека СГТК.
7. www.mountain.ru
8. www.tourism.ru

14. Приложение

14.1. Полезная информация

Формальности

1. Для посещения Узбекистана необходим загранпаспорт!!!
2. Виза для посещения Таджикистана и Узбекистана жителям СНГ не нужна.
3. При прохождении границы необходимо декларировать всю сумму денег, что у вас есть (до копеек!!!), а так же ценные вещи (золото, бриллианты), фотоаппараты, сотовые телефоны, плееры, видеокамеры и т.д.
4. На Узбекско - Таджикской границе могут потребовать чек об обмене валюты. Однако как мы ни пытались обменять рубли на местные суммы в банке – ничего не получилось: русскую валюту не принимают. Доллары, евро, даже японские йены меняют, а рубли нет. Приходилось покупать у менял на базаре, а они, как известно, не выдают никаких чеков. Мы объяснили это пограничнику, он только улыбнулся. Однако, совсем не факт, что все такие понимающие.
5. По прибытию в Таджикистан или Узбекистан необходимо в течение 3 суток (именно суток) оформить регистрацию, иначе могут возникнуть проблемы на границе. Регистрацию в Узбекистане можно оформить либо в гостинице, либо через турбазу «Артуч» (если вы остановились там), либо самому в ОВиРе. Как вариант - в течение 3 суток выехать из страны.

Оформить регистрацию в Таджикистане можно через этого же Ниёзкула (который забрасывает в горы). Очень удобно, особенно если выход с маршрута в Пенджикенте. Вы ему отдаете копии паспортов, деньги, а на обратном пути он отдает вам регистрацию. Стоимость 500-600 рублей (за одного).

Также возможен вариант через а/л Вертикаль-Алаудин. Однако «не своим» (т.е. тем, которых они не забрасывают, которые не пользуются их услугами) выходит дороже, порядка 1000 рублей с человека.

Третий вариант – самостоятельно зарегистрироваться в органах ОВиР, но это может занять несколько дней (выходной, нет начальника, уже поздно и т.д.).

6. С апреля 2009 года в Фанских горах были отменены все экологические сборы и пермиты! Поэтому, если с вас начнут спрашивать какие-то разрешения, квитанции или просто деньги – не верьте им.

Координаты

1. Сайт а/л «Вертикаль Алаудин»: www.fanyvertical.ru
2. Номера телефонов турбазы «Артуч» в Самарканде: (366)232-90-14; 366 код Самарканда; Мобильный номер Виктора Владимировича Никонова +(99866)226-76- 88; +99866 – код, если звонить с сотового телефона;
3. E-mail Ниёзкула: niyozkul@mail.ru
Домашний номер: (3475)5-31-34;
Мобильный номер: +9929-358-896-68

14.2 Описание технически сложных участков пути

Перевал ВАА (1Б;4100)

Ориентация склонов север - юг. Седловина перевала - широкий каменистый гребень. Связывает долину реки Казнок и Мутные озера. Один из самых посещаемых туристами перевалов. Здесь есть тур. Используемое специальное снаряжение - ледорубы для самостраховки.

Участок пути	Тактико-технические рекомендации, характеристика пути	Чистое ходовое время
От Мутных озер до снежного взлета	По тропе от озер двигаться по боковой морене, придерживаясь левого (по ходу) скального гребня.	1 ч. 5 мин.
До западной седловина перевала ВАА	Подняться по снежному склону и мелкой осыпи на западную седловину пер. ВАА. Есть тур.	1 ч. 15 мин.
Западная седловина - восточная седловина	Спустившись с первой седловины по средней осыпи выйти на ледник (в нашем случае движение по леднику в связках), начать подъем по снежно-ледовому склону, придерживаясь правого борта ледника. Крутизна склона до 45 °. На перевале есть тур.	55 мин.
Восточная седловина - безымянная седловина	Почти без сброса и набора высоты дойти до безымянной седловины пер. ВАА по тропе (в нашем случае – мелкая осыпь была покрыта снегом). Тура нет.	15 мин.
Безымянная седловина – ледн. М. Ганза	От седловины спуститься вниз по осыпи (крутизна 20-30°) и далее выйти на ледник, миновав скальные выступы.	50 мин.

Траверс (2Б): перевал Гусева - Мухина Западный (4660) – пер. Кальгаспорный - пер. Гусева – Мухина Восточный (2Б; 4650).

Перевал Гусева-Мухина Зап. связывает долину реки Сурхоб с долиной ледника М. Ганза. Седловина перевала узкая, снежно – ледовая. Есть места под палатку. Южный склон - крутой обрывистый скальный склон.

Перевал Гусева-Мухина Вост. расположен между вершинами Большая Ганза и Малая Ганза и связывает долину реки Сурхоб с долиной реки Сувор. Является одним из логичных путей выхода на плато Ганзы. Седловина перевала - узкий, каменистый гребень. Места под палатки есть. С юга - каменистый склон средней крутизны

Используемое специальное снаряжение - веревка основная 50м*7, ледобуры - 10 шт., петли – 3шт. Так же личное снаряжение - карабины, зажимы, ледорубы.

Группа должна пройти достаточную акклиматизацию

Участок пути	Тактико-технические рекомендации, характеристика пути	Чистое ходовое время
Ледник М. Ганза – седловина пер. Гусева – Мухина Западный	Подъем по леднику крутизной 10-30° . в кошках, придерживаясь левого борта ледника. При подходе к перевальному взлету мы организовали связки, и далее продолжаем подъем в связках (крутизна до 35 °.), постепенно уходя вправо, к середине ледника, обходя бергшруд. На седловине есть места под палатки.	2 ч.
Седловина пер. Гусева – Мухина Зап. – пер. Карагаспорный - до скального гребня	Движение продолжать в кошках и связках по снежному гребню в обход трещин. Спустившись по непродолжительному (8 м) ледовому склону (крутизна до 40°), выйти на пер. Карагаспорный. Далее подойти к скальному гребню. Есть места под палатку.	45 мин.
От скального гребня до мелкой осыпи	Пройти по скальному гребню (индивидуальная страховка) и выйти на среднюю, а затем на мелкую осыпь.	15 мин.
Мелкая осыпь – седловина пер. Гусева – Мухина Вост.	По мелкой осыпи спуститься на седловину перевал Гусева – Мухина Восточный. Есть места под палатки.	5 мин.

Ледовый склон до ледника Сурхоб	<p>Спуск с седловины по мелкой осыпи (метров 20). Дальше – лед. В нашем случае лед на склоне закрытый, с трещинами в нижней трети склона. Спуск по перилам в кошках: 300 м (50 м * 6), крутизна 35-55 °, 8 точек страховки ледобурами, 2 - на расходных петлях, 4 точки страховки скальными крючьями. Собирались группой под скальным гребнем (после первых трех перил), на леднике, организовав базу.</p> <p>Окончание спуска – по снегу с индивидуальной страховкой в кошках. Движение по леднику Сурхоб – без связок (в нашем случае, ледник открытый, трещин нет).</p>	7 ч. 5 мин.
---------------------------------------	--	-------------

Перевал Мирали (2А; 5060)

Расположен между вершинами Мирали и Чимтарга. Соединяет долину Мутных озер и долину реки Правый Зиндон. Седловина перевала - широкий каменистый гребень, в нашем случае был полностью занесен снегом, и обрывался карнизами в сторону ледника Мирали Восточный. Используемое специальное снаряжение - ледорубы для самостраховки, «кошки», веревка основная- 50 м (3 шт.), петля - 1 шт, ледобуры (6 шт.), личное снаряжение - карабины, спусковое устройство, «жумары». Группа должна пройти достаточную акклиматизацию

Участок пути	Тактико-технические рекомендации, характеристика пути	Чистое ходовое время
От р. Правый Зиндон до бараньих лбов	От реки в сторону перевала движемся по тропе по средней и мелкой осыпи вдоль ручья.	2 ч. 10мин.
От бараньих лбов до ледника (взлета)	Подъем осуществляли по бараньим лбам. Поскольку они местами были покрыты льдом, вешали перила (3*50 м). Возможен вариант подъема справа (по ходу) по леднику.	2 ч.
От ледника до седловины перевала	После участка бараньих лбов начинается открытый ледник, без трещин. Крутизна до 35 °. Движение по центру ледника в кошках, самостраховка ледорубами. На седловине есть места под палатки.	1 ч. 55 мин.

Перевал Седло Бодхоны 2Б, 4550.

Расположен между в. Бодхона и в. Адиджи. Связывает долину Мутных озер с долиной р.Сурхоб. Стена перевала Седло Бодхоны - скальная стена 120 м до 80 градусов. Седловина перевала - широкий осыпной гребень. С востока перевал представляет собой снежно-осыпной склон, крутизной не более 35 градусов.

Используемое спец. снаряжение - веревка основная 50м*6, скальные крючья – 8 шт., петли - 6 шт., также личное снаряжение: карабины, зажимы, спусковые устройства.

Для прохождения перевала необходимо иметь навыки работы с закладными элементами. Группа должна пройти достаточную акклиматизацию.

Участок пути	Тактико-технические рекомендации, характеристика пути	Чистое ходовое время
От ледника Сурхоб до седловины перевала Седло Бодхоны	Подъем осуществляется по мелкой и средней осыпи справа (по ходу) в обход ледовых участков, скрытых под снегом. В самом начале подъема есть места под палатку возле ручья на зеленой лужайке. Вторую часть подъема осуществляли в кошках по снегу (в нашем случае, по отчетам ранних лет – весь склон представляет собой осыпь), крутизна до 45°. На седловине есть места под палатки.	2 ч. 55 мин.
От седловины перевала до обледенелого участка.	Спуск с перевала начинается по мелкой осыпи по слабовыраженной тропе. Крутизна склона до 40°.	15 мин.
Чуть выше натеков льда по наклонной полке до сбора всей группы.	От осыпи провешиваем перила (30 м) по заледевшему участку до натеков льда. Крутизна до 35 гр. От сосуллек перила (50 м) до скальной полки. Далее наклонные перила по скальной полке (ширина 30 см, длина метров 5) с пересечением камнепадоопасного кулуара (50 м). Собираемся всей группой под скальным навесом.	6 ч. 55 мин.
От места сбора всей группы вдоль скальной стены.	От навеса – наклонные перила вплотную к скальной стене (60 м) до скальной полки. Есть место под палатку.	1ч. 15 мин.
От места сбора группы до ледника Бодхона.	Далее движение продолжаем не по скальной полке, а прямо вниз. 2*50 м перил (спуск дюльфером) до ледника.	1 ч. 50 мин.

От перевального взлета до морены ледника Бодхона	Движение по леднику в связках (закрытый). Трещин не оказалось. Крутизна 5-10 °.	45 мин.
--	---	---------

Перевал Чимтарга 4670, 1 Б.

Расположен между вершинами Энергия и Чимтарга. Ориентация склонов восток - запад.

Связывает Мутные озера и долину реки Правый Зиндон. Седловина перевала - протяженный каменистый гребень. Есть места под палатки.

Используемое специальное снаряжение - ледорубы для самостраховки. Группа должна пройти достаточную акклиматизацию.

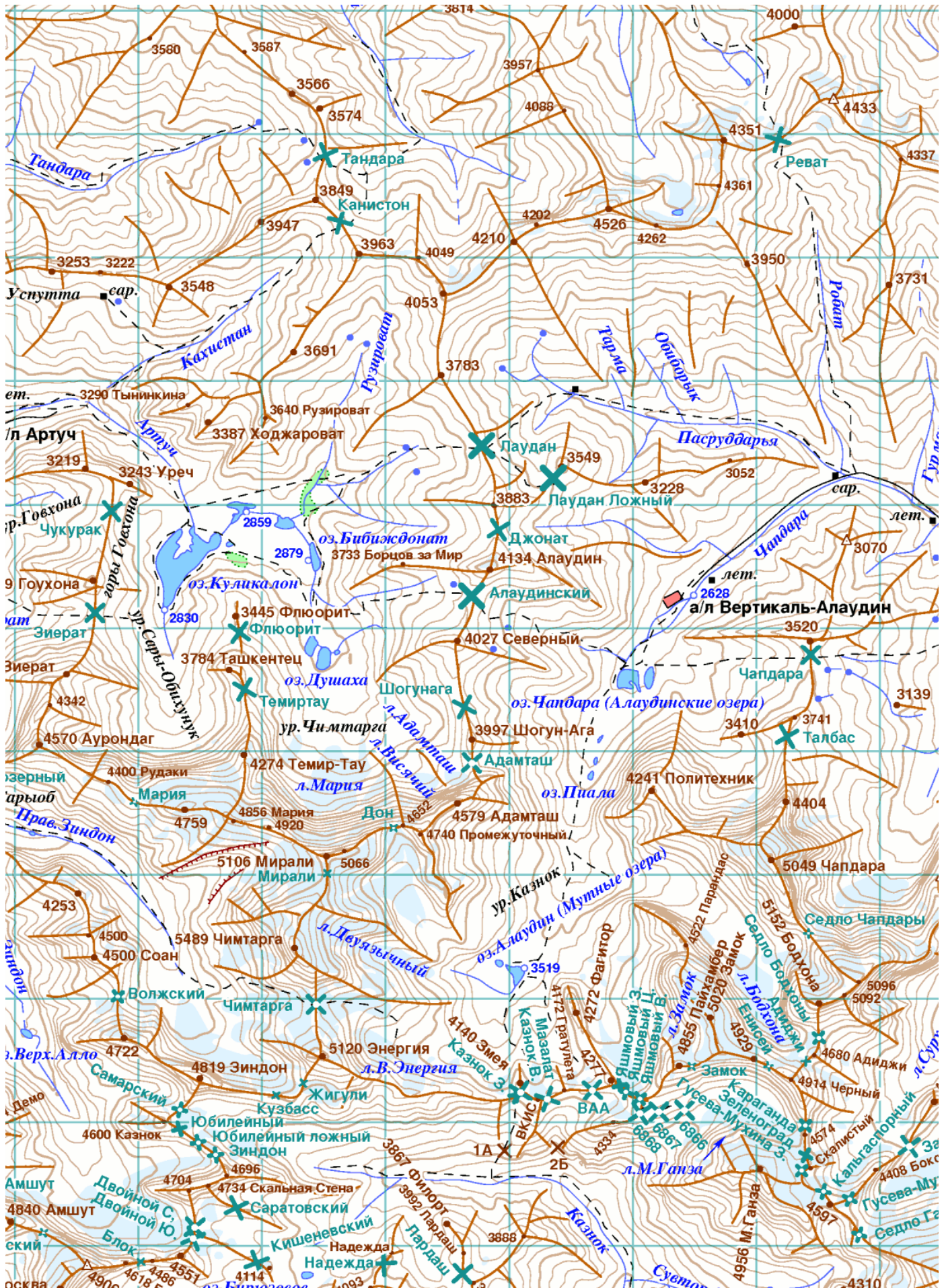
Участок пути	Тактико-технические рекомендации, характеристика пути	Чистое ходовое время
Мутные озера – начало боковой морены.	Пройдя по камням, выложенным между двумя озерами, продолжать движение по практически ровному участку мелкой осыпи, периодически преодолевая ручьи, стекающие со склонов и с ледника Двухязычного. Направление – пик Энергия.	15 мин.
По боковой морене	Выйдя на боковую морену, придерживаясь тропы (обозначена турами) двигаться в направлении пика Энергия вдоль ледника. Крутизна склона 15 – 20°.	1 ч. 30 мин.
Ледник Энергия	В конце морены тропа поворачивает на ледник (обозначена турами). В кошках подъем по центру ледника, зачехленному камнями среднего размера. Также можно повернуть к бараньим лбам и, отыскав тропу, идти по ней. Крутизна до 30°. После резкого подъема – ровный участок, используемый, по-видимому, альпинистами. Есть места под палатки.	2 ч. 35 мин.
Тропа на перевал Чимтарга	Двигаясь по леднику, справа по ходу можно увидеть тропу, ведущую на перевал. Тропа проходит по мелкой и средней осыпи: шаг вперед – два назад. Подъем на седловину можно также осуществить по ледовому склону в кошках с самостраховкой. На седловине есть места под палатки (2-3).	55 мин.
Пер. Чимтарга – р. Прав. Зиндон	Спуск с перевала осуществляется по тропе. У нас местами встречались участки льда (2-3 м), поэтому двигались в кошках (утренние часы). Крутизна склона 20-35 °.	1 ч. 25 мин.
Тропа вдоль р. Прав. Зиндон	Тропа вдоль реки проходит по правому берегу (орографически). Сбиться с нее практически невозможно. До сворота к пер. Мирали – участок достаточно ровный.	45 мин.

Вершина Чимтарга (2Б, 5489 м)

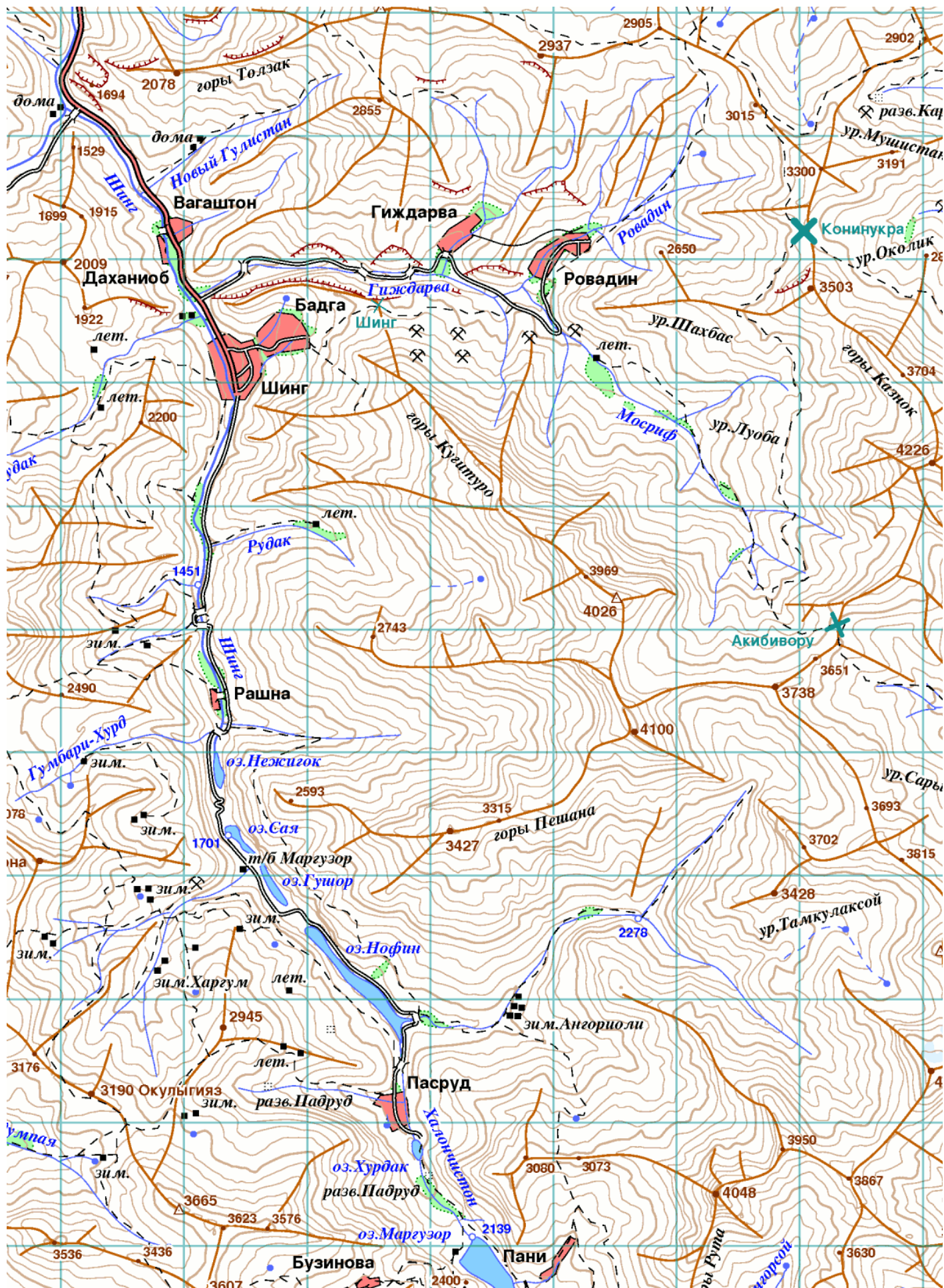
Используемое специальное снаряжение - веревка основная - 50м, петли -3шт., скальные крючья – 4 шт., зажимы, так же личное снаряжение – ледорубы, карабины, спусковые устройства. Группа должна пройти достаточную акклиматизацию.

Участок пути	Тактико-технические рекомендации, характеристика пути	Чистое ходовое время
От седловины перевала Мирали до скального пояса.	От седловины перевала Мирали движение по глубокому снегу в кошках, связках под скальный пояс.	40 мин.
Скальный пояс и выход на гребень	Перила (метров 40) на преодоление скального участка. Есть вбитые крючья, петли. Высота скального участка от 30 до 50 м.	1 ч. 45 мин.
По гребню до крутого взлета	С гребня уже просматривается весь путь подъема на вершину. Шли в связках. Постепенно гребень расширяется перед скальным выходом в виде пальца, откуда начинается крутой взлет.	55 мин.
По крутому взлету.	Крутизна взлета 40-45 °. Рубим ступени, снег глубокий, плотный. Длина участка 350-400м.	1 ч.
От взлета до вершины.	После взлета гребень выполаживается. Его пересекают три некрутых вала. Высшая точка с туром расположена у правого конца самого последнего. Это и есть пик Чимтарга.	25 мин.

14.3 Картографический материал







14.4 Фотографический материал